

Contrat Local de Santé de l'Argonne Ardennaise



2025 – 2029

Édito

Le Contrat Local de Santé de première génération a prouvé son efficacité en favorisant des actions concertées pour améliorer l'accès aux soins, renforcer la prévention et lutter contre les inégalités de santé.

Dans un contexte où la santé publique est plus que jamais au cœur des préoccupations des citoyens, le renouvellement du Contrat Local de Santé se présente comme une occasion précieuse de réaffirmer notre engagement collectif en faveur d'une approche de santé globale.



Cependant, nous faisons face aujourd'hui à des défis sans précédent. La pandémie de COVID-19 a mis en lumière certaines fragilités de notre système de santé et a exacerbé les inégalités préexistantes. Elle a également révélé l'importance cruciale d'une approche collaborative, où chaque acteur, qu'il soit institutionnel, associatif ou citoyen, joue un rôle clé. Ce renouvellement du Contrat Local de Santé doit être l'occasion de renforcer cette coopération, d'écouter les besoins réels des habitants et de mettre en place des actions concrètes et durables.

Nous devons également nous engager à intégrer les nouvelles données issues du diagnostic et les retours d'expérience pour adapter nos actions. La santé mentale, par exemple, est devenue un enjeu majeur de notre société, et il est impératif que notre contrat prenne en compte cette problématique, tout comme les enjeux liés aux maladies chroniques, à l'alimentation ou encore à l'environnement.

Notre démarche de renouvellement s'inscrit dans une volonté de co-construction. Nous avons engagé des concertations avec les acteurs de santé locaux et les professionnels du secteur lors de la mise en place de groupes de travail. Nos échanges ont mis en lumière des thématiques essentielles telles que la santé mentale, les addictions, la parentalité, la santé environnementale et le handicap.

Enfin, notre nouveau Contrat Local de Santé doit maintenir le cap sur les thématiques du premier contrat, notamment l'accès aux soins. Après la construction de deux Maisons de Santé Pluriprofessionnelles, nous devons continuer à promouvoir des initiatives qui favorisent l'accès aux soins pour tous les habitants. Cela inclut le maintien des services de santé de proximité mais aussi le soutien aux nouvelles installations.

En conclusion, notre démarche de renouvellement est une opportunité unique de réaffirmer notre engagement pour la santé de tous.

Désiré NANJI,
Vice-président de la Communauté
de Communes de l'Argonne Ardennaise,
Délégué aux Services à la personne

SOMMAIRE

Préambule	4
Contexte du Contrat Local de Santé 2025-2029	6
Une démarche engagée depuis 2018.....	6
Vers la construction du CLS de deuxième génération	6
Champ du Contrat Local de Santé	9
Article 1 : Objet du contrat.....	9
Article 2 : Périmètre géographique du contrat.....	9
Article 3 : Les parties signataires	9
Article 4 : Gouvernance du contrat.....	10
Article 5 : Axes stratégiques	10
Article 6 : Durée et révision du contrat.....	10
Article 7 : Modalités de suivi et d'évaluation du contrat.....	11
Article 8 : Modalités de communication	11
Signature du contrat	12
Tableau récapitulatif des actions	13
Fiches action	16

PRÉAMBULE

Dans un contexte marqué par des inégalités persistantes d'accès à la santé et la nécessité de mieux adapter les politiques de santé aux réalités locales, la loi 2009-879 du 21 juillet 2009 dite « Hôpital, Patients, Santé et Territoires » (HPST) a posé les bases d'une nouvelle gouvernance du système de santé en France. Cette loi introduit plusieurs outils de territorialisation de l'action publique en santé, dont les Contrats Locaux de Santé (CLS) en lien direct avec les Agences Régionales de Santé (ARS).

Les CLS constituent un cadre contractuel entre l'ARS et une collectivité territoriale (commune, intercommunalité, département, etc.). Leur objectif est de favoriser la coordination et la cohérence des actions de santé publique sur un territoire donné, en tenant compte des spécificités locales et des besoins de la population.

LA LOI 2009-879 DU 21 JUILLET 2009 PORTANT REFORME DE L'HOPITAL ET RELATIVE AUX PATIENTS, A LA SANTE ET AUX TERRITOIRES

La loi HPST met en place une organisation des soins graduée, accessible et adaptée aux besoins de la population. Elle propose une approche globale, combinant prévention, soins individuels et collectifs, ainsi qu'un volet sanitaire et médico-social. Les agences régionales de santé ont la possibilité de conclure des contrats locaux de santé avec des collectivités territoriales ou des groupements, portant notamment sur la promotion de la santé, la prévention, les politiques de soins et l'accompagnement médico-social. La loi 2009-879 du 21 juillet 2009 portant réforme de l'hôpital et relative aux patients, à la santé et aux territoires (code la santé publique – art L.1434 et suivants) dispose que :

« Article L.1434-1.- Le projet régional de santé définit les objectifs pluriannuels des actions que mène l'agence régionale de santé dans ses domaines de compétence, ainsi que les mesures tendant à les atteindre.

Il s'inscrit dans les orientations de la politique nationale de santé et se conforme aux dispositions financières prévues par les lois de finances et les lois de financement de la sécurité sociale. »

« Article L.1434-2.- Le projet régional de santé est constitué :

« 1° d'un plan stratégique régional de santé qui fixe les orientations et objectifs de santé pour la région ; -

« 2° de schémas régionaux de mise en œuvre en matière de prévention, d'organisation de soins et d'organisation médico-sociale ;

« 3° de programmes déclinant les modalités spécifiques d'application de ces schémas, dont un programme relatif à l'accès à la prévention et aux soins des personnes les plus démunies et un programme relatif au développement de la télémédecine. La programmation peut prendre la forme de programmes territoriaux de santé pouvant donner lieu à des contrats locaux de santé tels que définis à l'article L 1434-17. »

« Le plan stratégique régional de santé prévoit des articulations avec la santé au travail, la santé en milieu scolaire et la santé des personnes en situation de précarité et d'exclusion. »

« Article L.1434-17.- La mise en œuvre du projet régional de santé peut faire l'objet de contrats locaux de santé conclus par l'agence, notamment avec les collectivités locales et leurs groupements, portant sur la promotion de la santé, la prévention, les politiques de soins et l'accompagnement médico-social. »

Les Contrats Locaux de Santé permettent, sur un territoire donné, de décliner la politique et les orientations définies dans le Projet Régional de Santé (PRS) en s'appuyant sur les dynamiques locales. Ils constituent une véritable opportunité lorsque les partenaires trouvent un intérêt à agir ensemble. Ils concourent à la réduction des inégalités sociales et territoriales en santé.

Cette mesure comporte plusieurs enjeux :

- La territorialisation des politiques de santé ;
- La coordination de l'action publique en santé et le décloisonnement des services ;
- La lutte contre les inégalités sociales et territoriales de santé ;
- La concertation des acteurs locaux et la participation des usagers dans le cadre de la démocratie sanitaire.

L'Agence Régionale de Santé Grand Est et la Communauté de Communes de l'Argonne Ardennaise se sont engagées, dans le cadre d'un deuxième Contrat Local de Santé, à mener une démarche de projet commun visant à améliorer la réponse apportée aux besoins de santé de la population. Ce deuxième contrat, établit pour une durée de quatre ans, s'appuie sur les objectifs du PRS 2018-2028.

LE CONTEXTE DU CLS 2025-2028

1. Une démarche engagée depuis 2018

La Communauté de Communes de l'Argonne Ardennaise est engagée depuis plusieurs années, dans une démarche de santé publique. Les prises de compétences « Coordination du Contrat Local de Santé » et « Création, aménagement, gestion de Maisons de Santé Pluriprofessionnelles » en octobre 2018 ont permis à l'intercommunalité d'afficher sa volonté de s'engager dans les dynamiques de santé qui s'exercent au niveau local.

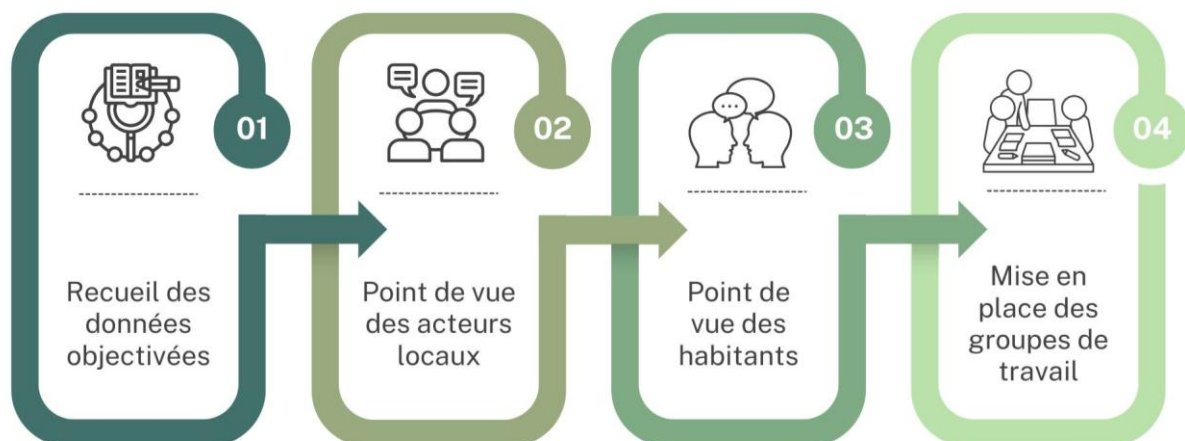
La première génération du Contrat Local de Santé signée pour une période de 2019-2023 a permis d'initier de nouveaux projets répondant aux besoins prioritaires de la population locale. Ce premier CLS comportait 11 objectifs spécifiques déclinés en 35 actions portées par l'intercommunalité mais aussi des acteurs locaux.

2. Vers la construction du CLS de deuxième génération

La Communauté de Communes de l'Argonne Ardennaise considère la signature d'un deuxième CLS comme une nouvelle forme d'engagement pour la santé de ces habitants

Les informations recueillies au sein de l'évaluation du CLS 2019-2023 et la réactualisation de son diagnostic local de santé ont permis de mettre en évidence les problématiques de santé du territoire à travers l'analyse d'un ensemble de données quantitatives et qualitatives : caractéristiques sociodémographiques et socio-économiques, état de santé de la population, offre de soins, parcours de santé et accès à la prévention, offre sociale et de services et recueil des avis et attentes de la population et des acteurs locaux.

Les différentes étapes sont illustrées par le schéma ci-dessous et détaillées par la suite.



- **Phase 1 : Recueil des données objectivées**

Afin d'appréhender les facteurs influant l'état de santé des habitants et construire une analyse globale, une première phase a permis de recueillir les données chiffrées issues de diverses sources documentaires. Deux types de sources ont été mobilisées dans le cadre du diagnostic :

- Un ensemble de travaux fournis par l'Agence Régionale de Santé Grand Est et la Communauté de Communes de l'Argonne Ardennaise
- Des données complémentaires issues des sources statistiques disponibles (Insee, données par EPCI traitées et recueillies par l'ORS Grand Est, répertoire partagé des professionnels, statistiques annuelles des établissements de santé, etc.). Ces données ont été utilisées afin d'affiner l'analyse de certains indicateurs, notamment en ce qui concerne la comparaison avec les niveaux départemental et régional.

Cette analyse a permis de proposer un focus sur les caractéristiques et les spécificités du territoire au travers de différentes composantes :

- État de santé de la population ;
- Caractéristiques environnementales de la santé ;
- Contexte démographique et socio-démographique ;
- Organisation du système de santé.

- **Phase 2 : Point de vue des acteurs locaux**

Un questionnaire a été réalisé et diffusé auprès des professionnels et des élus du territoire. Ce questionnaire, prétendant à une plus grande exhaustivité, a permis d'interroger une grande diversité de déterminants de la santé et de facteurs d'influence. Cette méthode de recueil nous a permis de questionner 150 acteurs de l'Argonne Ardennaise.

- **Phase 3 : Point de vue des habitants**

Un second questionnaire a été construit pour interroger un éventail le plus large possible des différents déterminants de santé, tout en respectant les contraintes intrinsèques à un questionnaire destiné à la population (contrainte de temps, de vocabulaire).

Le questionnaire a été diffusé à partir de janvier 2024 via l'ensemble des canaux de la collectivité (page Facebook, PanneauPocket) et distribué par voie physique à travers le journal intercommunal. Cette méthode de recueil a permis de questionner 356 habitants.

- **Phase 4 : Mise en place des groupes de travail**

L'analyse combinée des données exprimées et objectivées a permis d'identifier de nouvelles priorités pour la construction de ce nouveau Contrat Local de Santé. Cinq groupes de travail ont été organisés entre octobre 2024 et février 2025 permettant d'amorcer des réflexions sur les actions à développer répondant à ces nouveaux enjeux. Basés sur les objectifs identifiés au sein du diagnostic local de santé, ces groupes de travail ont porté sur les thématiques suivantes :

- Santé mentale
- Addictions
- Parentalité

- Handicap
- Santé environnement

Deux sessions ont été réalisées pour les groupes santé mentale, addictions et handicap. L'alimentation et l'accès aux soins n'ont pas fait l'objet d'un groupe de travail spécifique puisque des actions étaient déployées en ce sens au sein du premier Contrat Local de Santé.

Ainsi, ce nouveau contrat s'articule autour de 8 axes stratégiques et 1 axe transversal représentant 35 fiches action :

- Développer la prévention et l'accès aux soins en santé mentale
- Lutter contre les comportements addictifs
- Développer des actions de promotion de la santé dans le champ du handicap
- Renforcer la prévention et la promotion de la santé dans le champ de la périnatalité, parentalité et petite enfance
- Faciliter l'accès aux soins et renforcer l'attractivité et l'offre sur le territoire
- Renforcer le recours des habitants à l'offre de prévention et de dépistage sur le territoire
- Améliorer les comportements alimentaires favorables à la santé
- Prévenir les risques liés à l'environnement sur le territoire
- Axe transversal : Coordonner, animer, communiquer et évaluer

CHAMP DU CONTRAT LOCAL DE SANTÉ

Vu le Code la Santé Publique et notamment les articles L.1434-2, L. 1434-16, L. 1434-17 et R.1434-7 ;

Vu l'avis de publication en date du 18 juin 2018 portant adoption du Projet Régional de Santé Grand Est 2018-2028 ;

Vu la délibération du Conseil Régional Grand Est autorisant Monsieur le Président ou son représentant, à signer le Contrat Local de Santé 2025-2029 ;

Vu la délibération du Conseil Départemental des Ardennes autorisant Monsieur le Président ou son représentant, à signer le Contrat Local de Santé 2025-2029 ;

Vu la délibération du Conseil Communautaire de la Communauté de Communes de l'Argonne Ardennaise en date du 19/06/2025 approuvant le Contrat Local de Santé 2025-2029 et autorisant Monsieur le Président à le signer ;

Article 1 : Objet du contrat

Le présent contrat a pour objectif de définir avec l'Agence Régionale de Santé Grand Est et les partenaires institutionnels du territoire, les axes stratégiques, les objectifs et actions visant à réduire les inégalités en matière de santé sur le territoire de la Communauté de Communes de l'Argonne Ardennaise. Ce contrat s'inscrit dans la dynamique initiée dès 2019 avec la signature du premier Contrat Local de Santé.

Article 2 : Périmètre géographique du contrat

Le présent contrat concerne l'ensemble du territoire de la Communauté de Communes de l'Argonne Ardennaise, regroupant 95 communes et près de 16 000 habitants.

Article 3 : Les parties signataires

Le présent contrat est conclu entre :

- La Communauté de Communes de l'Argonne Ardennaise, représentée par son président, Monsieur Benoit SINGLIT ;
- La Préfecture des Ardennes, représentée par le Sous-préfet de Vouziers, Monsieur Hanafi HALIL ;
- L'Agence Régionale de Santé Grand Est, représentée par le délégué territorial des Ardennes, Monsieur Guillaume MAUFFRE ;
- La Région Grand Est, représentée par Madame Patricia SCHNEIDER, conseillère régionale,
- Le Conseil Départemental des Ardennes, représenté par Madame Anne FRAIPONT, conseillère départementale
- La Mutualité Sociale Agricole Marne Ardennes Meuse, représentée par Monsieur Alexandre BURNET, sous-directeur santé et relation de service
- La Caisse Primaire d'Assurance Maladie des Ardennes, représentée par Monsieur Tahri MOHAMED, responsable de département
- La Direction des Services Départementaux de l'Éducation Nationale, représentée par Monsieur Laurent BOULAN, infirmier conseiller technique

Article 4 : Gouvernance du contrat

1. Le comité de pilotage

Le comité de pilotage est l'instance décisionnelle du Contrat Local de Santé. Il se réunit au minimum une fois par an et est chargé de contrôler périodiquement l'avancée du programme d'actions. Il a pour mission de valider les orientations stratégiques, infléchir ou développer les actions. Il est composé des membres signataires du Contrat Local de Santé.

Il peut se réunir en séance supplémentaire chaque fois que cela est nécessaire ou à la demande d'un des signataires.

2. L'équipe projet

L'animation du dispositif est confiée à la coordinatrice du Contrat Local de Santé, qui est appuyée notamment par l'équipe projet composée du binôme : CC Argonne Ardennaise / ARS Grand Est. Les objectifs opérationnels de l'équipe projet sont :

- Coordonner et mobiliser les moyens pour permettre l'élaboration et la mise en œuvre du Contrat Local de Santé et veiller à la cohérence des interventions des différents partenaires
- Promouvoir le Contrat Local de Santé en accompagnant les porteurs d'actions
- Rédiger les documents de synthèse
- Préparer le comité de pilotage en proposant les orientations et les priorisations
- Proposer les modifications, l'ajout et la suppression de fiches action

Article 5 : Axes stratégiques

Le programme d'actions du Contrat Local de Santé s'articule autour 8 axes stratégiques et 1 axe transversal :

- Axe 1 : Développer la prévention et l'accès aux soins en santé mentale
- Axe 2 : Lutter contre les comportements addictifs
- Axe 3 : Développer des actions de promotion de la santé dans le champ du handicap
- Axe 4 : Renforcer la prévention et la promotion de la santé dans le champ de la périnatalité, parentalité et petite enfance
- Axe 5 : Faciliter l'accès aux soins et renforcer l'attractivité et l'offre de soins sur le territoire
- Axe 6 : Renforcer le recours des habitants à l'offre de prévention et de dépistage sur le territoire
- Axe 7 : Améliorer les comportements favorables à la santé
- Axe 8 : Prévenir les risques liés à l'environnement sur le territoire
- Axe transversal : Coordonner, animer, communiquer et évaluer

Article 6 : Durée et révision du contrat

Le Contrat Local de Santé est signé pour une période de quatre ans, à compter de sa signature. Il pourra faire l'objet d'une prorogation ou d'un renouvellement en accord avec les parties signataires.

Le présent contrat pourra être révisé et complété par les parties au cours de ces quatre années. Toute modification du plan d'action est soumise à validation des membres du comité de pilotage. Le relevé de conclusion rapporte les décisions prises par l'ensemble des parties.

Article 7 : Modalités de suivi et d'évaluation du contrat

Le présent contrat fera l'objet de points d'étape réguliers en comité de pilotage afin de rendre compte de l'avancement de la mise en œuvre du contrat et de son plan d'actions. Un rapport annuel sera transmis aux membres du comité de pilotage ainsi qu'aux partenaires associés. Les données de suivi seront recueillies annuellement par la coordinatrice du Contrat Local de Santé, par le biais d'entretiens individuels et de questionnaires.

Une évaluation globale sera réalisée à l'issue de la période des quatre ans du présent contrat, permettant de rendre compte de la mobilisation des acteurs du territoire et de tirer des enseignements permettant d'améliorer le dispositif.


Article 8 : Modalités de communication

Il sera apposé sur chaque support de communication lié au Contrat Local de Santé (présentation globale, outils, actions), un logo spécifique afin de mieux le mettre en valeur au quotidien, que ce soit auprès du grand public, des acteurs du territoire mais aussi des élus.

SIGNATURE DU CONTRAT

Signature des cocontractants

Fait à Vouziers, le 11 septembre 2025

<p>La Préfecture des Ardennes représentée par M. Hanafi HALIL, Sous-préfet de Vouziers</p> 	<p>La CC de l'Argonne Ardennaise représentée par M. Benoit SINGLIT, Président</p> 
<p>L'ARS Grand Est, délégation territoriale des Ardennes représentée par M. Guillaume MAUFFRE Directeur</p> 	<p>Le DASEN des Ardennes représentée par Mme Clarisse STEIN, Inspectrice d'académie</p> 
<p>La Région Grand Est représentée par Mme Patricia SCHNEIDER Conseillère régionale</p> 	<p>Le Conseil Départemental des Ardennes représenté par M. Noël BOURGEOIS Président</p> 
<p>La MSA Marne Ardennes Meuse représentée par M. Alexandre BURNET Sous-directeur santé et relation de service</p> 	<p>La CPAM des Ardennes représentée par M. Tahri MOHAMED Responsable de département</p> 

AXE TRANSVERSAL	Coordonner, animer, communiquer et évaluer
Fiche A.1 CC Argonne Ardennaise	Coordination du Contrat Local de Santé
Fiche A.2 CC Argonne Ardennaise	Communication autour du Contrat Local de Santé
Fiche A.3 CC Argonne Ardennaise	Evaluation du Contrat Local de Santé
AXE 1	Développer la prévention et l'accès aux soins en santé mentale
Fiche 1.1 CC Argonne Ardennaise CC Crêtes Préardennaises CPTS du Vouzinois CPTS du Rethélois	Structurer un réseau de professionnels autour du champ de la santé mentale dans le sud Ardennes
Fiche 1.2 Maison des Adolescents 08	Accompagner les jeunes de 11/21 ans dans les missions de la maison des adolescents grâce à l'utilisation du bureau mobile
Fiche 1.3 Maison des Adolescents 08	« Hontes et fiertés »
Fiche 1.4 CIDFF	Mettre en place des interventions au sein des écoles concernant le harcèlement et le cyberharcèlement
AXE 2	Lutter contre les comportements addictifs
Fiche 2.1 Ligue contre le cancer des Ardennes	Promouvoir le développement des « espaces sans tabac »
Fiche 2.2 AAPS – ADDICA	Améliorer la visibilité et l'accompagnement en matière d'addiction, notamment par la sensibilisation des professionnels
AXE 3	Développer des actions de promotion de la santé dans le champ du handicap
Fiche 3.1 SAAME Les Sylvains	Favoriser l'inclusion des personnes en situation de handicap et des personnes âgées par l'accès à l'art et à la culture
Fiche 3.2 Centre social FJEPCS La Passerelle	Maintenir les cafés atypiques

AXE 4	Renforcer la prévention et la promotion de la santé dans le champ de la périnatalité, parentalité et petite enfance
Fiche 4.1 Centre social FJEPCS La Passerelle	Accompagner les familles : Le Lieu d'Accueil Enfants Parents (LAEP)
Fiche 4.2 Centre social FJEPCS La Passerelle	Animer un réseau d'acteurs œuvrant dans le champ de la parentalité
Fiche 4.3 Centre social FJEPCS La Passerelle	Lieu Ressources Parentalité
AXE 5	Faciliter l'accès aux soins et renforcer l'attractivité et l'offre de soins sur le territoire
Fiche 5.1 CPTS du Vouzinois CC Argonne Ardennaise	Favoriser l'installation de nouveaux professionnels de santé
Fiche 5.2 CPTS du Vouzinois CC Argonne Ardennaise	Organiser l'accueil des internes sur le territoire
Fiche 5.3 CC Argonne Ardennaise	Créer une newsletter à destination des internes en médecine
Fiche 5.4 CC Argonne Ardennaise	Développer un lieu d'accueil destiné aux doctorants
Fiche 5.5 CC Argonne Ardennaise	Mettre en place une mutuelle intercommunale en Argonne Ardennaise
Fiche 5.6 Association La Routourne	Favoriser l'accès aux soins
AXE 6	Renforcer le recours des habitants à l'offre de prévention et dépistage sur le territoire
Fiche 6.1 Groupama Nord Est	Former les habitants de l'Argonne Ardennaise aux gestes de premiers secours
Fiche 6.2 Ligue contre le cancer des Ardennes	Renforcer la présence de la Ligue contre le cancer des Ardennes sur le territoire de l'Argonne Ardennaise
Fiche 6.3 CC Argonne Ardennaise	Participer à la lutte contre le cancer du sein en organisant et coordonnant l'opération « Octobre Rose »

Fiche 6.4 EVS A plus dans le Bus	Développer la médiation en santé de proximité
Fiche 6.5 CPTS du Vouzinois	Mettre en place annuellement une semaine consacrée à la prévention
Fiche 6.6 AAPS	Dépister la rétinopathie diabétique
Fiche 6.7 Centre social FJEPCS La Passerelle	Dispositif O2R (Offre de repérage et de remobilisation)
AXE 7	Améliorer les comportements alimentaires favorables à la santé
Fiche 7.1 CC Argonne Ardennaise	Favoriser la synergie, la complémentarité et la coordination entre les actions menées dans le cadre du Projet Alimentaire Territorial (PAT) et celles menées dans le cadre du Contrat Local de Santé (CLS)
Fiche 7.2 MSA Marne Ardennes Meuse	Les P'tits Ateliers Nutritifs
Fiche 7.3 EVS A plus dans le Bus	C'est moi qui cuisine !
Fiche 7.4 Association La Routourne	Développer des activités d'éducation alimentaire autour du jardin partagé
AXE 8	Prévenir les risques liés à l'environnement sur le territoire
Fiche 8.1 CC Argonne Ardennaise	Établir les programmes d'actions liés à la sécurisation de la qualité de l'eau
Fiche 8.2 CC Argonne Ardennaise	Agir en faveur de la qualité de l'air dans les établissements recevant du public régis par la ville de vouziers et la communauté de communes
Fiche 8.3 CC Argonne Ardennaise	Prévenir les impacts sanitaires des espèces nuisibles à la santé
Fiche 8.4 CC Argonne Ardennaise	Mettre en œuvre le service public de rénovation de l'habitat (SPRH) en Argonne Ardennaise

Territoire d'intervention	Communauté de Communes de l'Argonne Ardennaise	
Financement	<i>Budget global prévisionnel</i>	Coût poste de coordinatrice santé
	<i>Financeurs et montants</i>	ARS Grand Est, CC Argonne Ardennaise
	<i>Autres ressources mobilisables (Matériel, humaine)</i>	Chargée de communication de la 2C2A, Outils de communication (site internet, Facebook, magazine communautaire...)
Déterminants de santé visés	Système de soins <input type="checkbox"/> Accessibilité (géographique, financière, socio-culturelle, ...) <input type="checkbox"/> Globalité (synergie des composantes, prise en compte des conditions sociales) <input type="checkbox"/> Continuité (informationnelle, relationnelle, clinique) <input type="checkbox"/> Réactivité (respect des attentes des patients, satisfaction des patients) <input type="checkbox"/> Efficacité et sécurité	
	Mode de vie <input type="checkbox"/> Acquisition de comportements favorables à la santé (<i>consommation d'alcool, de tabac, alimentation, activité physique, ...</i>) <input type="checkbox"/> Utilisation des services de santé (recours aux soins et à la prévention)	
	Conditions de vie <input type="checkbox"/> Accès aux ressources hors services de santé (<i>logement, loisir, services sociaux et éducatifs, alimentation ...</i>) <input type="checkbox"/> Environnement physique (<i>air, sol, eau, aménagement du territoire ...</i>) <input type="checkbox"/> Condition de travail	
	Environnement social <input type="checkbox"/> Intégration sociale <input type="checkbox"/> Empowerment (<i>participation des habitants</i>) <input type="checkbox"/> Normes et climat social	
	Contexte économique et politique <input type="checkbox"/> Augmentation des richesses locales <input type="checkbox"/> Adaptation aux besoins de la population <input type="checkbox"/> La santé dans les politiques (<i>prise en compte des déterminants de santé dans les politiques</i>)	
	Conditions socio-économiques <input type="checkbox"/> Niveau de revenu <input type="checkbox"/> Niveau d'éducation	
	Autre(s)	
	Les objectifs de l'action visent-ils directement la lutte contre les inégalités sociales de santé ?	<input type="checkbox"/> Oui <input type="checkbox"/> Non
Politiques Publiques concernées		
Y-a-t-il une démarche participative associant les citoyens ?	<input type="checkbox"/> Oui <input type="checkbox"/> Non (Précisez)	

Principaux indicateurs d'évaluation retenus	Nombre de rencontres du comité de pilotage, Suivi des actions inscrites au CLS (nombre de rencontres avec les partenaires) Satisfaction des partenaires
--	---

Financement	<i>Budget global prévisionnel</i>	En 2025 : 5000€ consacré à la communication
	<i>Financeurs et montants</i>	
	<i>Autres ressources mobilisables (Matériel, humaine)</i>	Chargée de communication de la 2C2A, Outils de communication (site internet, Facebook, magazine communautaire...)
Déterminants de santé visés	Système de soins <input type="checkbox"/> Accessibilité (géographique, financière, socio-culturelle, ...) <input type="checkbox"/> Globalité (synergie des composantes, prise en compte des conditions sociales) <input type="checkbox"/> Continuité (informationnelle, relationnelle, clinique) <input type="checkbox"/> Réactivité (respect des attentes des patients, satisfaction des patients) <input type="checkbox"/> Efficacité et sécurité	
	Mode de vie <input type="checkbox"/> Acquisition de comportements favorables à la santé (<i>consommation d'alcool, de tabac, alimentation, activité physique, ...</i>) <input type="checkbox"/> Utilisation des services de santé (recours aux soins et à la prévention)	
	Conditions de vie <input type="checkbox"/> Accès aux ressources hors services de santé (<i>logement, loisir, services sociaux et éducatifs, alimentation ...</i>) <input type="checkbox"/> Environnement physique (<i>air, sol, eau, aménagement du territoire ...</i>) <input type="checkbox"/> Condition de travail	
	Environnement social <input type="checkbox"/> Intégration sociale <input type="checkbox"/> Empowerment (<i>participation des habitants</i>) <input type="checkbox"/> Normes et climat social	
	Contexte économique et politique <input type="checkbox"/> Augmentation des richesses locales <input type="checkbox"/> Adaptation aux besoins de la population <input type="checkbox"/> La santé dans les politiques (<i>prise en compte des déterminants de santé dans les politiques</i>)	
	Conditions socio-économiques <input type="checkbox"/> Niveau de revenu <input type="checkbox"/> Niveau d'éducation	
	Autre(s)	
Les objectifs de l'action visent-ils directement la lutte contre les inégalités sociales de santé ?	<input type="checkbox"/> Oui <input type="checkbox"/> Non	
Politiques Publiques concernées		
Y-a-t-il une démarche participative associant les citoyens ?	<input type="checkbox"/> Oui <input type="checkbox"/> Non (Précisez)	

Principaux indicateurs d'évaluation retenus	Nombre et typologies de supports de communication réalisés Nombre de réunions portant sur la communication Réalisation effective du plan de communication Satisfaction des partenaires
--	---

	Autres ressources mobilisables (Matériel, humaine)
Déterminants de santé visés	Système de soins <input type="checkbox"/> Accessibilité (géographique, financière, socio-culturelle, ...) <input type="checkbox"/> Globalité (synergie des composantes, prise en compte des conditions sociales) <input type="checkbox"/> Continuité (informationnelle, relationnelle, clinique) <input type="checkbox"/> Réactivité (respect des attentes des patients, satisfaction des patients) <input type="checkbox"/> Efficacité et sécurité
	Mode de vie <input type="checkbox"/> Acquisition de comportements favorables à la santé (<i>consommation d'alcool, de tabac, alimentation, activité physique, ...</i>) <input type="checkbox"/> Utilisation des services de santé (recours aux soins et à la prévention)
	Conditions de vie <input type="checkbox"/> Accès aux ressources hors services de santé (<i>logement, loisir, services sociaux et éducatifs, alimentation ...</i>) <input type="checkbox"/> Environnement physique (<i>air, sol, eau, aménagement du territoire ...</i>) <input type="checkbox"/> Condition de travail
	Environnement social <input type="checkbox"/> Intégration sociale <input type="checkbox"/> Empowerment (<i>participation des habitants</i>) <input type="checkbox"/> Normes et climat social
	Contexte économique et politique <input type="checkbox"/> Augmentation des richesses locales <input type="checkbox"/> Adaptation aux besoins de la population <input type="checkbox"/> La santé dans les politiques (<i>prise en compte des déterminants de santé dans les politiques</i>)
	Conditions socio-économiques <input type="checkbox"/> Niveau de revenu <input type="checkbox"/> Niveau d'éducation
	Autre(s)
Les objectifs de l'action visent-ils directement la lutte contre les inégalités sociales de santé ?	<input type="checkbox"/> Oui <input type="checkbox"/> Non
Politiques Publiques concernées	
Y-a-t-il une démarche participative associant les citoyens ?	<input type="checkbox"/> Oui <input type="checkbox"/> Non (Précisez)
Principaux indicateurs d'évaluation retenus	<ul style="list-style-type: none"> - Nombre de bilans réalisés - Nombre de rencontres du comité de pilotage - Nombre de participants aux différentes instances - Nombre de réunions avec les partenaires pour le suivi - Satisfaction des acteurs, participation des acteurs, - Améliorations envisagées, Difficultés rencontrées

1-1	STRUCTURER UN RÉSEAU DE PROFESSIONNELS AUTOUR DU CHAMP DE LA SANTÉ MENTALE DANS LE SUD ARDENNES	
Typologie de l'action	<input checked="" type="checkbox"/> Nouvelle action <input type="checkbox"/> Action expérimentale <input type="checkbox"/> Action Innovante <input type="checkbox"/> Action existante (adaptation, extension)	
	<i>Structure :</i>	Communauté de Communes de l'Argonne Ardennaise Communauté de Communes des Crêtes Préardennaises CPTS du Rethélois CPTS du Vouzinois
	<i>Personne référente</i>	Romane QUIL, coordinatrice Santé r.quil@argonne-ardennaise.fr Isabelle NICARD, chargée de missions services à la population, isabelle.nicard@lescrettes.fr Audrey DUCAMP, coordinatrice CPTS du Rethélois cptsrethel@gmail.com Héloïse MAILLOT, coordinatrice CPTS du Vouzinois cptsvouziers@gmail.com
Axe stratégique du CLS	Développer la prévention et l'accès aux soins en santé mentale	
Contexte et enjeux locaux	<p>Les Communauté de Communes de l'Argonne Ardennaise et des Crêtes Préardennaises ont entamé simultanément une démarche de renouvellement de leur Contrat Local de Santé. Les groupes de travail organisés sur les deux territoires ont fait ressortir des propositions d'actions similaires : développer un réseau d'acteurs œuvrant dans le champ de la santé mentale, former les professionnels et acteurs de terrain, ou encore mettre en place des actions partenariales notamment en direction du public jeune. Par ailleurs, les projets de santé respectifs des CPTS du Vouzinois et du Rethélois présentent la nécessité de coordonner les acteurs, favoriser les échanges et travailler sur la lisibilité de l'offre de soins, y compris en matière de santé mentale.</p> <p>Dans ce contexte, les Communauté de Communes de l'Argonne Ardennaise et des Crêtes Préardennaises, les CPTS du Rethélois et du Vouzinois ont souhaité s'associer pour structurer un réseau de professionnels œuvrant dans le champ de la santé mentale, dans l'objectif de mutualiser leurs ressources et répondre à un besoin commun.</p>	
Lien avec le PRS (axe et objectif (lettre et chiffre base liste des objectifs du PRS))	<input type="checkbox"/> Axe 1 : Prévention Choisissez un élément. <input type="checkbox"/> Axe 2 : Soins de Proximité Choisissez un élément. <input type="checkbox"/> Axe 3 : Ressources humaines en santé Choisissez un élément. <input type="checkbox"/> Axe 4 : Parcours Choisissez un élément. <input type="checkbox"/> Axe 5 : Autonomie et social Choisissez un élément. <input type="checkbox"/> Axe 6 : Efficience Choisissez un élément. <input type="checkbox"/> Axe 7 : Innovation Choisissez un élément. <input type="checkbox"/> Organisation de l'offre Choisissez un élément. <input type="checkbox"/> Coordination, animation et évaluation du CLS	
Objectifs spécifiques	Renforcer la visibilité de l'offre de soins en santé mentale sur le territoire Améliorer la prise en charge en santé mentale, notamment en formant les professionnels	
Objectifs opérationnels	Développer un réseau de professionnels œuvrant dans le champ de la santé mentale Créer de nouveaux outils de communication Développer des nouvelles actions de prévention	

Etapes de mise en œuvre – Description	Rassembler les acteurs autour d'une culture de décloisonnement et fluidifier les relations inter institutionnelles : permettre aux partenaires de se connaître et d'échanger sur leurs missions Créer de nouveaux outils de communication à destination des professionnels et des habitants (annuaire) Recenser les besoins en formation des professionnels et les mettre en place (exemple : gestion des conflits...) Mettre en place une soirée d'échanges à destination des professionnels de santé des 3 territoires (1 fois/an) Développer des actions communes en faveur du public jeune	
Durée de l'action	<input type="checkbox"/> Annuelle <input checked="" type="checkbox"/> Pluriannuelle Début : Fin :	
Partenaires de l'action	Conseil Départemental des Ardennes, MSA, CPAM, GHSA, UDAF des Ardennes, CAF, EDPAMS, PFR, DAC08, FJEPSC La Passerelle, Mission Locale, CCAS de Vouziers, France Services, acteurs institutionnels locaux...	
Public visé	<input type="checkbox"/> Jeunes enfants (0 à 6 ans) <input type="checkbox"/> Enfants (7 à 11 ans) <input type="checkbox"/> Adolescents (12 à 15 ans) <input type="checkbox"/> Jeunes Adultes (16 à 25 ans) <input type="checkbox"/> Adultes (26 à 65 ans) promotion de la santé <input type="checkbox"/> Personnes âgées (>65 ans) <input checked="" type="checkbox"/> Professionnels* <input type="checkbox"/> Autre (Précisez) :	*Préciser si professionnels : <input checked="" type="checkbox"/> Médical <input checked="" type="checkbox"/> Paramédical <input checked="" type="checkbox"/> Social <input checked="" type="checkbox"/> De la prévention et de la promotion de la santé <input checked="" type="checkbox"/> De l'éducation/la formation <input checked="" type="checkbox"/> De la culture/Loisirs <input type="checkbox"/> Autre (Précisez) :
Territoire d'intervention	Communauté de Communes de l'Argonne Ardennaise Communauté de Communes des Crêtes Préardennaises Communauté de Communes du Pays Rethélois	
Financement	<i>Budget global prévisionnel</i>	
	<i>Financeurs et montants</i>	
	<i>Autres ressources mobilisables (Matériel, humaine)</i>	
Déterminants de santé visés	Système de soins <input type="checkbox"/> Accessibilité (géographique, financière, socio-culturelle, ...) <input type="checkbox"/> Globalité (synergie des composantes, prise en compte des conditions sociales) <input type="checkbox"/> Continuité (informationnelle, relationnelle, clinique) <input type="checkbox"/> Réactivité (respect des attentes des patients, satisfaction des patients) <input type="checkbox"/> Efficacité et sécurité	
	Mode de vie <input type="checkbox"/> Acquisition de comportements favorables à la santé (<i>consommation d'alcool, de tabac, alimentation, activité physique, ...</i>) <input checked="" type="checkbox"/> Utilisation des services de santé (recours aux soins et à la prévention)	
	Conditions de vie <input type="checkbox"/> Accès aux ressources hors services de santé (<i>logement, loisir, services sociaux et éducatifs, alimentation ...</i>) <input type="checkbox"/> Environnement physique (<i>air, sol, eau, aménagement du territoire ...</i>) <input type="checkbox"/> Condition de travail	

	<p>Environnement social</p> <input type="checkbox"/> Intégration sociale <input type="checkbox"/> Empowerment (<i>participation des habitants</i>) <input type="checkbox"/> Normes et climat social
	<p>Contexte économique et politique</p> <input type="checkbox"/> Augmentation des richesses locales <input type="checkbox"/> Adaptation aux besoins de la population <input type="checkbox"/> La santé dans les politiques (<i>prise en compte des déterminants de santé dans les politiques</i>)
	<p>Conditions socio-économiques</p> <input type="checkbox"/> Niveau de revenu <input type="checkbox"/> Niveau d'éducation
	<p>Autre(s)</p>
<p>Les objectifs de l'action visent-ils directement la lutte contre les inégalités sociales de santé ?</p>	<input checked="" type="checkbox"/> Oui <input type="checkbox"/> Non
<p>Politiques Publiques concernées</p>	
<p>Y-a-t-il une démarche participative associant les citoyens ?</p>	<input type="checkbox"/> Oui <input checked="" type="checkbox"/> Non (Précisez)
<p>Principaux indicateurs d'évaluation retenus</p>	<p>Nombre de rencontres du réseau mises en place Nombre de formations proposées et typologie des participants Création des outils de communication Nombre de soirées d'échanges organisées Nombre d'actions communes développées</p> <p>Méthode d'évaluation envisagée : Satisfaction des partenaires (questionnaires)</p>

1-2	ACCOMPAGNER LES JEUNES DE 11/21 ANS DANS LES MISSIONS DE LA MAISON DES ADOLESCENTS GRÂCE A L'UTILISATION DU BUREAU MOBILE	
Typologie de l'action	<input type="checkbox"/> Nouvelle action <input type="checkbox"/> Action expérimentale <input type="checkbox"/> Action Innovante <input checked="" type="checkbox"/> Action existante (adaptation, extension)	
	<i>Structure :</i>	Maison des Adolescents 08
	<i>Personne référente</i>	Delphine THIERRY, coordinatrice contact@mda08.fr
Axe stratégique du CLS	Développer la prévention et l'accès aux soins en santé mentale	
Contexte et enjeux locaux	<p>Les Maisons des Adolescents accueillent gratuitement et sans l'aval des parents les adolescents de 11 à 22 ans en difficulté dans les champs psychologiques, physiques ou sociaux, à leur initiative ou à celle de leur famille. Ces structures, à la fois chaleureuses et ultra-réactives, permettent une prise en charge rapide – 24h pour une urgence, une à deux semaines pour une prise en charge classique – et adaptée. Véritables lieux d'accueil, de prévention, de prise en charge et de suivi, elles s'organisent autour d'un collectif de professionnels pluridisciplinaires, dans les domaines médicaux, psychologiques, sociaux et éducatifs.</p> <p>Depuis 2016, la Maison des Adolescents des Ardennes a mis en place des permanences délocalisées à Revin, Sedan, Rethel, Vouziers et dans deux établissements scolaires : la MFR Lucquy et le Lycée Agricole St Laurent.</p> <p>Ces permanences connaissent un succès important et répondent à un besoin de la population jeune qui se trouve en milieu rural et qui n'a pas de moyen de venir sur les points de permanence.</p> <p>Ainsi, depuis 2021, un camping-car floqué aux couleurs de la Maison des Ados sillonne les routes permettant aux jeunes isolés de consulter gratuitement. Composée d'un psychologue et d'un éducateur cette équipe se rend à la rencontre des ados dans un cadre réconfortant. Les équipes mobiles permettent aux jeunes isolés, dans des zones rurales, de consulter gratuitement quel que soit les problèmes qu'ils rencontrent.</p>	
Lien avec le PRS (axe et objectif (lettre et chiffre base liste des objectifs du PRS))	<input type="checkbox"/> Axe 1 : Prévention Choisissez un élément. <input type="checkbox"/> Axe 2 : Soins de Proximité Choisissez un élément. <input type="checkbox"/> Axe 3 : Ressources humaines en santé Choisissez un élément. <input checked="" type="checkbox"/> Axe 4 : Parcours Objectif 01.2 - Renforcer les actions de prévention et de promotion de la santé chez l'enfant et l'adolescent : Développer une politique volontariste de soutien à la parentalité <input type="checkbox"/> Axe 5 : Autonomie et social Choisissez un élément. <input type="checkbox"/> Axe 6 : Efficience Choisissez un élément. <input type="checkbox"/> Axe 7 : Innovation Choisissez un élément. <input type="checkbox"/> Organisation de l'offre Choisissez un élément. <input type="checkbox"/> Coordination, animation et évaluation du CLS	
Objectifs spécifiques	Renforcer la disponibilité de l'offre d'accompagnement psychologique des jeunes	
Objectifs opérationnels	Développer des permanences d'accueil, d'écoute, d'évaluation et d'orientation au plus près des populations de jeunes 11/21 ans et de leur entourage sur l'ensemble du département, par le biais d'un bureau mobile permettant aux jeunes d'être accueillis dans un esprit de neutralité, de liberté et de confidentialité, au plus près de leurs lieux de vie.	

	Mettre en œuvre 1 permanence/mois de la MDA via le bureau mobile sur le territoire de l'Argonne Ardennaise Créer un espace mobile permettant d'accueillir les jeunes dans des conditions optimales (accueil, confidentialité, neutralité)	
Etapes de mise en œuvre – Description	<p>Le bureau/équipe/espace mobile sera composé :</p> <ul style="list-style-type: none"> ➤ D'une secrétaire en charge de faire le lien et le secrétariat inhérent au bureau mobile basé à Charleville-Mézières ➤ D'un éducateur ➤ D'une psychologue <p>Les missions du bureau sont les mêmes que celles portées par la MDA : accueil, évaluation, écoute et conseil des adolescents entre 11 et 22 ans et de leurs parents. La prise de rendez-vous sera assurée par le secrétariat de la MDA. Les jeunes et/ou leur parents devront prendre rendez-vous par téléphone. Les déplacements seront organisés en fonction des demandes de rencontres formulées auprès du secrétariat.</p>	
Durée de l'action	<input type="checkbox"/> Annuelle <input checked="" type="checkbox"/> Pluriannuelle Début : 2021	
Partenaires de l'action	FJEPCS La Passerelle, Mission Locale, CCAS de Vouziers, France Services, PTSM des Ardennes, ARS Grand Est, CAF, Conseil Départemental, MSA, CPAM, acteurs institutionnels locaux...	
Public visé	<input type="checkbox"/> Jeunes enfants (0 à 6 ans) <input type="checkbox"/> Enfants (7 à 11 ans) <input checked="" type="checkbox"/> Adolescents (12 à 15 ans) <input checked="" type="checkbox"/> Jeunes Adultes (16 à 25 ans) <input type="checkbox"/> Adultes (26 à 65 ans) promotion de la santé <input type="checkbox"/> Personnes âgées (>65 ans) <input type="checkbox"/> Professionnels* <input checked="" type="checkbox"/> Autre (Précisez) : Entourage du jeune : parents	*Préciser si professionnels : <input checked="" type="checkbox"/> Médical <input checked="" type="checkbox"/> Paramédical <input checked="" type="checkbox"/> Social <input checked="" type="checkbox"/> De la prévention et de la <input checked="" type="checkbox"/> De l'éducation/la formation <input checked="" type="checkbox"/> De la culture/Loisirs <input type="checkbox"/> Autre (Précisez) :
Territoire d'intervention	Communauté de Communes de l'Argonne Ardennaise	
Financement	<i>Budget global prévisionnel</i>	<u>Budget de fonctionnement :</u> <ul style="list-style-type: none"> ➤ 1.5 ETP nécessaire au développement de l'équipe mobile : temps de permanence et temps de coordination et d'organisation logistique des permanences : <ul style="list-style-type: none"> - en utilisant le temps actuellement dédié aux permanences délocalisées (1 ETP) - en le complétant d'un 0.5 ETP ➤ Achats (carburant) : 3000€ ➤ Services extérieurs (entretien) 350€ ➤ Autres services extérieur (assurances, entretien...) 3800€ Amortissements 5000€
	<i>Financeurs et montants</i>	ARS
	<i>Autres ressources mobilisables (Matériel, humaine)</i>	Ressources interne à la collectivité (outils de communication)
Déterminants de santé visés	Système de soins <input checked="" type="checkbox"/> Accessibilité (géographique, financière, socio-culturelle, ...)	

	<input type="checkbox"/> Globalité (synergie des composantes, prise en compte des conditions sociales) <input checked="" type="checkbox"/> Continuité (informationnelle, relationnelle, clinique) <input type="checkbox"/> Réactivité (respect des attentes des patients, satisfaction des patients) <input type="checkbox"/> Efficacité et sécurité
	Mode de vie <input type="checkbox"/> Acquisition de comportements favorables à la santé (<i>consommation d'alcool, de tabac, alimentation, activité physique, ...</i>) <input checked="" type="checkbox"/> Utilisation des services de santé (recours aux soins et à la prévention)
	Conditions de vie <input type="checkbox"/> Accès aux ressources hors services de santé (<i>logement, loisir, services sociaux et éducatifs, alimentation ...</i>) <input type="checkbox"/> Environnement physique (<i>air, sol, eau, aménagement du territoire ...</i>) <input type="checkbox"/> Condition de travail
	Environnement social <input type="checkbox"/> Intégration sociale <input type="checkbox"/> Empowerment (<i>participation des habitants</i>) <input type="checkbox"/> Normes et climat social
	Contexte économique et politique <input type="checkbox"/> Augmentation des richesses locales <input checked="" type="checkbox"/> Adaptation aux besoins de la population <input type="checkbox"/> La santé dans les politiques (<i>prise en compte des déterminants de santé dans les politiques</i>)
	Conditions socio-économiques <input type="checkbox"/> Niveau de revenu <input type="checkbox"/> Niveau d'éducation
	Autre(s)
Les objectifs de l'action visent-ils directement la lutte contre les inégalités sociales de santé ?	<input checked="" type="checkbox"/> Oui <input type="checkbox"/> Non
Politiques Publiques concernées	
Y-a-t-il une démarche participative associant les citoyens ?	<input type="checkbox"/> Oui <input checked="" type="checkbox"/> Non (Précisez)
Principaux indicateurs d'évaluation retenus	Nombre de permanences réalisées Nombre de jeunes rencontrés Nombre d'entretiens/rendez-vous réalisés Nombre de partenaires sollicités

1-3	« HONTES ET FIERTÉS »	
Typologie de l'action	<input checked="" type="checkbox"/> Nouvelle action <input type="checkbox"/> Action expérimentale <input type="checkbox"/> Action Innovante <input type="checkbox"/> Action existante (adaptation, extension)	
	<i>Structure :</i>	Maison des Adolescents 08
	<i>Personne référente</i>	Delphine THIERRY, coordinatrice contact@mda08.fr
Axe stratégique du CLS	Développer la prévention et l'accès aux soins en santé mentale	
Contexte et enjeux locaux	<ul style="list-style-type: none"> ➢ Depuis 2016, les actes anti-LGBT+ enregistrés sont en augmentation de 129%. ➢ Public LGBTQIA+ : risque 3 fois plus élevé de faire au moins une tentative de suicide dans la vie. ➢ Dans les Ardennes taux de suicide des 15/29 ans est doublé comparativement au taux de suicide national pour la même tranche d'âge ➢ Les jeunes interrogés (par le biais des Missions Locales du Grand Est) demandent à avoir davantage d'informations sur la vie affective et sexuelle et la santé globale. ➢ Les professionnels demandent à être formés sur des thématiques émergentes comme celle des transitions identitaires. 	
Lien avec le PRS (axe et objectif (lettre et chiffre base liste des objectifs du PRS))	<input type="checkbox"/> Axe 1 : Prévention Choisissez un élément. <input type="checkbox"/> Axe 2 : Soins de Proximité Choisissez un élément. <input type="checkbox"/> Axe 3 : Ressources humaines en santé Choisissez un élément. <input type="checkbox"/> Axe 4 : Parcours Choisissez un élément. <input type="checkbox"/> Axe 5 : Autonomie et social Choisissez un élément. <input type="checkbox"/> Axe 6 : Efficience Choisissez un élément. <input type="checkbox"/> Axe 7 : Innovation Choisissez un élément. <input type="checkbox"/> Organisation de l'offre Choisissez un élément. <input type="checkbox"/> Coordination, animation et évaluation du CLS	
Objectifs spécifiques	Améliorer le bien-être des jeunes Ardennais et de leur entourage Renforcer la disponibilité d'outils de médiation pour aborder les sujets liés au genre/orientation sexuelle/identité... avec différents publics (jeunes, parents et professionnels) Faire évoluer les croyances et représentations des professionnels concernant les questions liées au genre et/ou l'identité des jeunes	
Objectifs opérationnels	Créer un objet artistique impliquant les habitants tout au long de la création Mettre en place des représentations de l'objet artistique créé auprès de différents publics (scolaire, tous publics...) Créer une galerie de portraits « Honte et Fiertés, mon non-portrait ». Créer des outils de médiation individuelle et ou collective. Impliquer la population et/ou spécifiquement les jeunes dans les actions du projet. Créer un groupe de témoins/habitants associé à l'ensemble des actions du projet. Mettre en place et animer un groupe de travail constitué de professionnels en lien avec les jeunes sur les questions de genre et d'identité. Mettre en œuvre des médiations en milieu scolaire auprès d'élèves de 3 ^{ème} et de lycéens ardennais autour des questions liées au genre et/ou à leur identité.	

	Organiser une journée d'étude (restitutions du groupe de travail et intervenants spécialisés) à destination de l'ensemble des partenaires concernés du territoire.	
Étapes de mise en œuvre – Description	La stratégie de la MDA08 est de travailler à la fois sur l'axe culturel et l'axe social. Cette double entrée offre une approche culturelle et émotionnelle qui permettra de mobiliser les publics cibles via un médium original construit artistiquement à partir des différents témoignages recueillis. Étapes similaires aux objectifs opérationnels	
Durée de l'action	<input type="checkbox"/> Annuelle <input checked="" type="checkbox"/> Pluriannuelle Début : 2024	
Partenaires de l'action	Mission Locale, Ard'N'Pride, Promotion Santé Grand Est, Cie des Mangeurs de Cercle...	
Public visé	<input type="checkbox"/> Jeunes enfants (0 à 6 ans) <input type="checkbox"/> Enfants (7 à 11 ans) <input checked="" type="checkbox"/> Adolescents (12 à 15 ans) <input checked="" type="checkbox"/> Jeunes Adultes (16 à 25 ans) <input type="checkbox"/> Adultes (26 à 65 ans) promotion de la santé <input type="checkbox"/> Personnes âgées (>65 ans) <input type="checkbox"/> Professionnels* <input type="checkbox"/> Autre (Précisez) :	*Préciser si professionnels : <input type="checkbox"/> Médical <input type="checkbox"/> Paramédical <input type="checkbox"/> Social <input type="checkbox"/> De la prévention et de la <input type="checkbox"/> De l'éducation/la formation <input type="checkbox"/> De la culture/Loisirs <input type="checkbox"/> Autre (Précisez) :
Territoire d'intervention	Communauté de Communes de l'Argonne Ardennaise	
Financement	<i>Budget global prévisionnel</i>	
	<i>Financeurs et montants</i>	
	<i>Autres ressources mobilisables (Matériel, humaine)</i>	
Déterminants de santé visés	Système de soins <input type="checkbox"/> Accessibilité (géographique, financière, socio-culturelle, ...) <input type="checkbox"/> Globalité (synergie des composantes, prise en compte des conditions sociales) <input checked="" type="checkbox"/> Continuité (informationnelle, relationnelle, clinique) <input type="checkbox"/> Réactivité (respect des attentes des patients, satisfaction des patients) <input type="checkbox"/> Efficacité et sécurité	
	Mode de vie <input type="checkbox"/> Acquisition de comportements favorables à la santé (<i>consommation d'alcool, de tabac, alimentation, activité physique, ...</i>) <input checked="" type="checkbox"/> Utilisation des services de santé (recours aux soins et à la prévention)	
	Conditions de vie <input type="checkbox"/> Accès aux ressources hors services de santé (<i>logement, loisir, services sociaux et éducatifs, alimentation ...</i>) <input type="checkbox"/> Environnement physique (<i>air, sol, eau, aménagement du territoire ...</i>) <input type="checkbox"/> Condition de travail	
	Environnement social <input type="checkbox"/> Intégration sociale	

	<input type="checkbox"/> Empowerment (<i>participation des habitants</i>) <input type="checkbox"/> Normes et climat social
	Contexte économique et politique <input type="checkbox"/> Augmentation des richesses locales <input checked="" type="checkbox"/> Adaptation aux besoins de la population <input type="checkbox"/> La santé dans les politiques (<i>prise en compte des déterminants de santé dans les politiques</i>)
	Conditions socio-économiques <input type="checkbox"/> Niveau de revenu <input type="checkbox"/> Niveau d'éducation
	Autre(s)
Les objectifs de l'action visent-ils directement la lutte contre les inégalités sociales de santé ?	<input checked="" type="checkbox"/> Oui <input type="checkbox"/> Non
Politiques Publiques concernées	
Y-a-t-il une démarche participative associant les citoyens ?	<input checked="" type="checkbox"/> Oui <input type="checkbox"/> Non (Précisez)
Principaux indicateurs d'évaluation retenus	Création des outils Nombre de partenaires mobilisés Nombre de médiations réalisées Nombre de journée d'étude organisée Communication spécifique

	<input type="checkbox"/> Adultes (26 à 65 ans) promotion de la santé <input type="checkbox"/> Personnes âgées (>65 ans) <input checked="" type="checkbox"/> Professionnels* <input type="checkbox"/> Autre (Précisez) : 	<input checked="" type="checkbox"/> De la prévention et de la <input checked="" type="checkbox"/> De l'éducation/la formation <input checked="" type="checkbox"/> De la culture/Loisirs <input type="checkbox"/> Autre (Précisez) :
Territoire d'intervention	Communauté de Communes de l'Argonne Ardennaise	
Financement	<i>Budget global prévisionnel</i>	1050€ + frais de déplacement
	<i>Financeurs et montants</i>	50€/heure d'intervention Communauté de Communes de l'Argonne Ardennaise
	<i>Autres ressources mobilisables (Matériel, humaine)</i>	Coordinatrice du CLS
Déterminants de santé visés	Système de soins <input type="checkbox"/> Accessibilité (géographique, financière, socio-culturelle, ...) <input type="checkbox"/> Globalité (synergie des composantes, prise en compte des conditions sociales) <input type="checkbox"/> Continuité (informationnelle, relationnelle, clinique) <input type="checkbox"/> Réactivité (respect des attentes des patients, satisfaction des patients) <input type="checkbox"/> Efficacité et sécurité	
	Mode de vie <input type="checkbox"/> Acquisition de comportements favorables à la santé (<i>consommation d'alcool, de tabac, alimentation, activité physique, ...</i>) <input type="checkbox"/> Utilisation des services de santé (recours aux soins et à la prévention)	
	Conditions de vie <input checked="" type="checkbox"/> Accès aux ressources hors services de santé (<i>logement, loisir, services sociaux et éducatifs, alimentation ...</i>) <input type="checkbox"/> Environnement physique (<i>air, sol, eau, aménagement du territoire ...</i>) <input type="checkbox"/> Condition de travail	
	Environnement social <input type="checkbox"/> Intégration sociale <input type="checkbox"/> Empowerment (<i>participation des habitants</i>) <input type="checkbox"/> Normes et climat social	
	Contexte économique et politique <input checked="" type="checkbox"/> Augmentation des richesses locales <input checked="" type="checkbox"/> Adaptation aux besoins de la population <input type="checkbox"/> La santé dans les politiques (<i>prise en compte des déterminants de santé dans les politiques</i>)	
	Conditions socio-économiques <input type="checkbox"/> Niveau de revenu <input type="checkbox"/> Niveau d'éducation	
	Autre(s)	
Les objectifs de l'action visent-ils directement la lutte	<input checked="" type="checkbox"/> Oui <input type="checkbox"/> Non	

contre les inégalités sociales de santé ?	
Politiques Publiques concernées	
Y-a-t-il une démarche participative associant les citoyens ?	<input type="checkbox"/> Oui <input checked="" type="checkbox"/> Non (Précisez)
Principaux indicateurs d'évaluation retenus	Nombre d'interventions réalisées Nombre d'élèves sensibilisés et typologie Problématiques identifiées Satisfaction des enseignants

	<input checked="" type="checkbox"/> Jeunes Adultes (16 à 25 ans) <input checked="" type="checkbox"/> Social <input checked="" type="checkbox"/> Adultes (26 à 65 ans) <input checked="" type="checkbox"/> De la prévention et de la promotion <input checked="" type="checkbox"/> Personnes âgées (>65 ans) <input checked="" type="checkbox"/> De l'éducation/la formation <input checked="" type="checkbox"/> Professionnels* <input checked="" type="checkbox"/> De la culture/Loisirs <input type="checkbox"/> Autre (Précisez) : <input type="checkbox"/> Autre (Précisez) :	
Territoire d'intervention	Communauté de Communes de l'Argonne Ardennaise	
Financement	<i>Budget global prévisionnel</i>	
	<i>Financeurs et montants</i>	Communication Espaces Sans Tabac – Ligue contre le Cancer des Ardennes : 2 500 € Financement d'un panneau « Espace sans tabac » par commune octroyé par la Ligue contre le cancer des Ardennes, financement d'autres panneaux par les municipalités Coût d'un panneau : environ 60€
	<i>Autres ressources mobilisables (Matériel, humaine)</i>	Agents de la 2C2A, Outils de communication (site internet, Facebook, 2C2A Mag, mise à disposition de salles, etc.)
Déterminants de santé visés	Système de soins <input type="checkbox"/> Accessibilité (géographique, financière, socio-culturelle, ...) <input type="checkbox"/> Globalité (synergie des composantes, prise en compte des conditions sociales) <input type="checkbox"/> Continuité (informationnelle, relationnelle, clinique) <input type="checkbox"/> Réactivité (respect des attentes des patients, satisfaction des patients) <input type="checkbox"/> Efficacité et sécurité	
	Mode de vie <input checked="" type="checkbox"/> Acquisition de comportements favorables à la santé (<i>consommation d'alcool, de tabac, alimentation, activité physique, ...</i>) <input checked="" type="checkbox"/> Utilisation des services de santé (recours aux soins et à la prévention)	
	Conditions de vie <input type="checkbox"/> Accès aux ressources hors services de santé (<i>logement, loisir, services sociaux et éducatifs, alimentation ...</i>) <input checked="" type="checkbox"/> Environnement physique (<i>air, sol, eau, aménagement du territoire ...</i>) <input type="checkbox"/> Condition de travail	
	Environnement social <input type="checkbox"/> Intégration sociale <input checked="" type="checkbox"/> Empowerment (<i>participation des habitants</i>) <input type="checkbox"/> Normes et climat social	
	Contexte économique et politique <input type="checkbox"/> Augmentation des richesses locales <input type="checkbox"/> Adaptation aux besoins de la population <input checked="" type="checkbox"/> La santé dans les politiques (<i>prise en compte des déterminants de santé dans les politiques</i>)	
	Conditions socio-économiques <input type="checkbox"/> Niveau de revenu <input type="checkbox"/> Niveau d'éducation	

	Autre(s)
Les objectifs de l'action visent-ils directement la lutte contre les inégalités sociales de santé ?	<input type="checkbox"/> Oui <input checked="" type="checkbox"/> Non
Politiques Publiques concernées	
Y-a-t-il une démarche participative associant les citoyens ?	<input type="checkbox"/> Oui <input checked="" type="checkbox"/> Non (Précisez)
Principaux indicateurs d'évaluation retenus	<ol style="list-style-type: none"> 1. Nombre de rencontres mairies réalisés 2. Nombre d'« espaces sans tabac » déployés 3. Nombre d'actions de prévention réalisées

2-2	AMELIORER LA VISIBILITE ET L'ACCOMPAGNEMENT EN MATIERE D'ADDICTION, NOTAMMENT PAR LA SENSIBILISATION DES PROFESSIONNELS	
Typologie de l'action	<input checked="" type="checkbox"/> Nouvelle action <input type="checkbox"/> Action expérimentale <input type="checkbox"/> Action Innovante <input type="checkbox"/> Action existante (adaptation, extension)	
	<i>Structure :</i>	<i>Association d'Appui aux Professionnels de Santé – Dispositif ADDICA</i>
	<i>Personne référente</i>	<i>Estelle ISABELLE</i>
Axe stratégique du CLS	Lutter contre les comportements addictifs	
Contexte et enjeux locaux	<p>Le diagnostic du territoire et les groupes de travail ont permis d'identifier un manque de connaissance de l'offre d'accompagnement en matière d'addictions, que ce soit la population vis-à-vis des professionnels ou même les professionnels des différents secteurs entre eux. S'ajoute également à cette constatation, une augmentation des conduites addictives sur le territoire lors des quatre dernières années et un manque de connaissance de la population à l'égard du lien entre addiction et santé.</p> <p>À la vue de ces constats, il paraît alors pertinent de créer un réseau d'acteurs, regroupant l'entièreté des partenaires et professionnels (médical, social, paramédical, culturel, de promotion et prévention de la santé) qui œuvrent et accompagnent patients et usagers ayant des conduites addictives.</p> <p>De plus, afin d'alimenter ce réseau et de créer des bases communes, tout en palliant les attentes du territoire, des sensibilisations seront proposées par ADDICA. Celles-ci pourront porter sur des sujets multiples relatifs à l'addictologie, à destination des professionnels de différents domaines. L'objectif sera ainsi de faire évoluer les représentations de la population en matière d'addiction par le biais des professionnels du territoire. Ceux-ci pourront alors accompagner et réorienter au mieux les habitants du territoire.</p>	
Lien avec le PRS (axe et objectif (<i>lettre et chiffre base liste des objectifs du PRS</i>))	<input type="checkbox"/> Axe 1 : Prévention Choisissez un élément. <input type="checkbox"/> Axe 2 : Soins de Proximité Choisissez un élément. <input type="checkbox"/> Axe 3 : Ressources humaines en santé Choisissez un élément. <input checked="" type="checkbox"/> Axe 4 : Parcours Objectif 06.0 - Adapter l'enseignement et la formation en addictologie pour faire évoluer les pratiques <input type="checkbox"/> Axe 5 : Autonomie et social Choisissez un élément. <input type="checkbox"/> Axe 6 : Efficience Choisissez un élément. <input type="checkbox"/> Axe 7 : Innovation Choisissez un élément. <input type="checkbox"/> Organisation de l'offre Choisissez un élément. <input type="checkbox"/> Coordination, animation et évaluation du CLS	
Objectifs spécifiques	<ul style="list-style-type: none"> - Créer une culture commune des professionnels du territoire en addictologie - Améliorer la visibilité de l'offre d'accompagnement du territoire en matière d'addictologie - Faire évoluer les représentations quant à l'offre d'accompagnement pour les personnes souffrant d'addictions - Favoriser la coordination des acteurs de sanitaire, du social et du médico-social autour des patients et usagers ayant des conduites addictives 	
Objectifs opérationnels	<ul style="list-style-type: none"> - Proposer des actions de sensibilisation pluriprofessionnelles en addictologie auprès d'une vingtaine de professionnels du territoire 	

	<ul style="list-style-type: none"> - Faire intervenir les acteurs de l'addictologie du territoire sur les sensibilisations mises en œuvre - Promouvoir l'annuaire des structures et dispositifs d'addictologie du territoire 	
Etapes de mise en œuvre – Description	<ul style="list-style-type: none"> - Développer un réseau d'acteurs en lien avec les problématiques d'addictions sur le territoire - Regrouper les besoins des professionnels en termes de sensibilisation - Mettre en place des actions de sensibilisations adaptées aux demandes des professionnels afin de développer des connaissances communes autour des conduites addictives et être à même de renseigner, informer et accompagner la population <p>Ces actions se mettent en place depuis de nombreuses années, sur l'ensemble du territoire ante-régional champardennais et régional Grand Est. Sur le territoire de la Communauté de Communes, les professionnels ont émis auparavant le besoin d'être sensibilisés sur les thématiques suivantes :</p> <ul style="list-style-type: none"> - Les cannabinoïdes de synthèse, - L'accompagnement à l'arrêt du tabac, - Le Repérage Précoce et Intervention Brève des consommations d'alcool, de tabac et de cannabis. <p>Il s'agira ainsi de déterminer les besoins des professionnels en s'appuyant sur les partenaires pour proposer de nouvelles thématiques.</p>	
Durée de l'action	<input type="checkbox"/> Annuelle Début :	<input checked="" type="checkbox"/> Pluriannuelle Fin :
Partenaires de l'action	CPTS du Vouzinois, Acteurs de l'addictologie du territoire (CSAPA de Sedan ; CAARUD Yoz) Tout professionnels du sanitaire, social et médico-social	
Public visé	<input type="checkbox"/> Jeunes enfants (0 à 6 ans) <input type="checkbox"/> Enfants (7 à 11 ans) <input type="checkbox"/> Adolescents (12 à 15 ans) <input type="checkbox"/> Jeunes Adultes (16 à 25 ans) <input type="checkbox"/> Adultes (26 à 65 ans) promotion de la santé <input type="checkbox"/> Personnes âgées (>65 ans) <input checked="" type="checkbox"/> Professionnels* <input type="checkbox"/> Autre (Précisez) :	*Préciser si professionnels : <input checked="" type="checkbox"/> Médical <input checked="" type="checkbox"/> Paramédical <input checked="" type="checkbox"/> Social <input checked="" type="checkbox"/> De la prévention et de la <input checked="" type="checkbox"/> De l'éducation/la formation <input checked="" type="checkbox"/> De la culture/Loisirs <input type="checkbox"/> Autre (Précisez) :
Territoire d'intervention	Communauté de communes Argonne Ardennaise	
Financement	<i>Budget global prévisionnel</i>	3 382 € par action
	<i>Financeurs et montants</i>	ARS Grand Est, par le biais du CPOM 2024-2026 de Grand Est Addictions
	<i>Autres ressources mobilisables (Matériel, humaine)</i>	Mise à disposition gratuite de locaux sur le territoire
Déterminants de santé visés	Système de soins <input type="checkbox"/> Accessibilité (géographique, financière, socio-culturelle, ...) <input type="checkbox"/> Globalité (synergie des composantes, prise en compte des conditions sociales) <input type="checkbox"/> Continuité (informationnelle, relationnelle, clinique) <input type="checkbox"/> Réactivité (respect des attentes des patients, satisfaction des patients)	

	<input type="checkbox"/> Efficacité et sécurité
	Mode de vie <input checked="" type="checkbox"/> Acquisition de comportements favorables à la santé (<i>consommation d'alcool, de tabac, alimentation, activité physique, ...</i>) <input type="checkbox"/> Utilisation des services de santé (recours aux soins et à la prévention)
	Conditions de vie <input type="checkbox"/> Accès aux ressources hors services de santé (<i>logement, loisir, services sociaux et éducatifs, alimentation ...</i>) <input type="checkbox"/> Environnement physique (<i>air, sol, eau, aménagement du territoire ...</i>) <input type="checkbox"/> Condition de travail
	Environnement social <input type="checkbox"/> Intégration sociale <input type="checkbox"/> Empowerment (<i>participation des habitants</i>) <input type="checkbox"/> Normes et climat social
	Contexte économique et politique <input type="checkbox"/> Augmentation des richesses locales <input checked="" type="checkbox"/> Adaptation aux besoins de la population <input type="checkbox"/> La santé dans les politiques (<i>prise en compte des déterminants de santé dans les politiques</i>)
	Conditions socio-économiques <input type="checkbox"/> Niveau de revenu <input type="checkbox"/> Niveau d'éducation
	Autre(s)
Les objectifs de l'action visent-ils directement la lutte contre les inégalités sociales de santé ?	<input type="checkbox"/> Oui <input checked="" type="checkbox"/> Non
Politiques Publiques concernées	
Y-a-t-il une démarche participative associant les citoyens ?	<input type="checkbox"/> Oui <input checked="" type="checkbox"/> Non (Précisez)
Principaux indicateurs d'évaluation retenus	Indicateurs de processus : Nombre d'actions de sensibilisation mises en œuvre sur le territoire Nombre et typologie de professionnels sensibilisés Indicateurs de résultat ou d'efficacité : Réponse aux attentes des professionnels Acquisition de nouvelles connaissances en addictologie Utilité de la thématique abordée dans les pratiques professionnelles Amélioration de la liaison entre professionnels du territoire Satisfaction générale de l'action mise en œuvre Méthode d'évaluation envisagée : Emargement, questionnaires de satisfaction

3-1	FAVORISER L'INCLUSION DES PERSONNES EN SITUATION DE HANDICAP ET DES PERSONNES ÂGÉES PAR L'ACCÈS À L'ART ET À LA CULTURE	
Typologie de l'action	<input checked="" type="checkbox"/> Nouvelle action <input type="checkbox"/> Action expérimentale <input type="checkbox"/> Action Innovante <input type="checkbox"/> Action existante (adaptation, extension)	
	<i>Structure :</i>	SAAME Thérèse et Charles FORTIER
	<i>Personne référente</i>	Monsieur Benjamin VIGUIER direction.saame@gmail.com
Axe stratégique du CLS	Développer des actions de promotion de la santé dans le champ du handicap	
Contexte et enjeux locaux	<p>Le projet consiste à favoriser l'inclusion sociale et les liens intergénérationnels au sein d'un établissement médico-social (IME/ITEP/SESSAD) et d'un EHPAD dans une démarche artistique, cinématographique, audiovisuelle, novatrice, partagée.</p> <p>Sur le territoire rural de l'Argonne Ardennaise, deux structures médico-sociales (SAAME Thérèse et Charles Fortier - Établissement Les Sylvains et EHPAD Rolland Garros) ont souhaité collaborer pour favoriser la mise en œuvre d'une politique culturelle au sein de leurs établissements sur un projet commun.</p> <p>Il est porté et co-piloté par l'association culturelle Les Tourelles de Vouziers, dernier cinéma associatif du département des Ardennes, avec la participation d'un réalisateur en résidence d'artiste.</p>	
Lien avec le PRS (axe et objectif (lettre et chiffre base liste des objectifs du PRS))	<input type="checkbox"/> Axe 1 : Prévention Choisissez un élément. <input type="checkbox"/> Axe 2 : Soins de Proximité Choisissez un élément. <input type="checkbox"/> Axe 3 : Ressources humaines en santé Choisissez un élément. <input type="checkbox"/> Axe 4 : Parcours Choisissez un élément. <input checked="" type="checkbox"/> Axe 5 : Autonomie et social Choisissez un élément. <input type="checkbox"/> Axe 6 : Efficience Choisissez un élément. <input type="checkbox"/> Axe 7 : Innovation Choisissez un élément. <input type="checkbox"/> Organisation de l'offre Choisissez un élément. <input type="checkbox"/> Coordination, animation et évaluation du CLS	
Objectifs spécifiques	Réaliser une web-série de fiction, ainsi qu'un documentaire sur les bonnes pratiques de la mise en œuvre d'un projet culturel dans deux établissements médico- sociaux, afin de valoriser le métier du personnel de ces structures.	
Objectifs opérationnels	<p>Concevoir et réaliser une web-série et un documentaire ;</p> <p>Favoriser le sens artistique, la créativité et l'appropriation des techniques audiovisuelles ; développer l'utilisation des techniques d'interaction sociale dont les réseaux sociaux ; contribuer à l'inclusion sociale et aux relations intergénérationnelles ;</p> <p>Impliquer les résidents et le personnel des deux structures médico-sociales dans le cadre d'un projet d'établissement, ainsi que l'association culturelle Les Tourelles avec son projet associatif ;</p> <p>Diffuser les droits culturels.</p>	
Étapes de mise en œuvre – Description	<p>Mettre en place un comité de pilotage et de suivi entre les deux structures concernées (6 réunions durant le projet, 1 par mois à partir mars 2025) ;</p> <p>Coconstruire la web-série (six épisodes) avec les résidents, le personnel et un réalisateur professionnel : coécriture, coréalisation (jeux d'acteurs, costumes), co-montage ; réaliser un documentaire d'au minimum 30 minutes pour valoriser le savoir-faire des métiers du personnel soignant et médico-social dans la mise en œuvre d'un projet culturel dans des établissements ad hoc ;</p>	

	Restituer lors d'une manifestation festive au SAAME Thérèse et Charles Fortier - Établissement Les Sylvains et lors d'une projection cinéma à l'espace culturel les Tourelles.	
Durée de l'action	<input checked="" type="checkbox"/> Annuelle <input type="checkbox"/> Pluriannuelle Début : dès l'obtention des financements sollicités ; Fin : fin 2025	
Partenaires de l'action	SAAME Thérèse et Charles Fortier, EHPAD Rolland Garros, Les Tourelles...	
Public visé	<input type="checkbox"/> Jeunes enfants (0 à 6 ans) <input checked="" type="checkbox"/> Enfants (7 à 11 ans) <input checked="" type="checkbox"/> Adolescents (12 à 15 ans) <input checked="" type="checkbox"/> Jeunes Adultes (16 à 25 ans) <input type="checkbox"/> Adultes (26 à 65 ans) promotion de la santé <input checked="" type="checkbox"/> Personnes âgées (>65 ans) <input checked="" type="checkbox"/> Professionnels* <input type="checkbox"/> Autre (Précisez) :	*Préciser si professionnels : <input type="checkbox"/> Médical <input type="checkbox"/> Paramédical <input checked="" type="checkbox"/> Social <input type="checkbox"/> De la prévention et de la <input type="checkbox"/> De l'éducation/la formation <input type="checkbox"/> De la culture/Loisirs <input type="checkbox"/> Autre (Précisez) :
Territoire d'intervention	Communauté de Communes de l'Argonne Ardennaise	
Financement	<i>Budget global prévisionnel</i>	31k€
	<i>Financeurs et montants</i>	20 k€ sollicités au titre de l'AAP Culture & Santé / Autonomie - Grand Est (2025) En attente de sollicitation des autres financeurs potentiels (CLS 2C2A ...) Solde sur fonds propres
	<i>Autres ressources mobilisables (Matériel, humaine)</i>	Mobilisation des ressources disponibles de l'ensemble des partenaires (matériel, humain ...)
Déterminants de santé visés	Système de soins <input checked="" type="checkbox"/> Accessibilité (géographique, financière, socio-culturelle, ...) <input type="checkbox"/> Globalité (synergie des composantes, prise en compte des conditions sociales) <input checked="" type="checkbox"/> Continuité (informationnelle, relationnelle, clinique) <input type="checkbox"/> Réactivité (respect des attentes des patients, satisfaction des patients) <input type="checkbox"/> Efficacité et sécurité	
	Mode de vie <input type="checkbox"/> Acquisition de comportements favorables à la santé (<i>consommation d'alcool, de tabac, alimentation, activité physique, ...</i>) <input checked="" type="checkbox"/> Utilisation des services de santé (recours aux soins et à la prévention)	
	Conditions de vie <input checked="" type="checkbox"/> Accès aux ressources hors services de santé (<i>logement, loisir, services sociaux et éducatifs, alimentation ...</i>) <input type="checkbox"/> Environnement physique (<i>air, sol, eau, aménagement du territoire ...</i>) <input type="checkbox"/> Condition de travail	
	Environnement social <input checked="" type="checkbox"/> Intégration sociale <input type="checkbox"/> Empowerment (<i>participation des habitants</i>) <input type="checkbox"/> Normes et climat social	

	<p>Contexte économique et politique</p> <input type="checkbox"/> Augmentation des richesses locales <input type="checkbox"/> Adaptation aux besoins de la population <input type="checkbox"/> La santé dans les politiques (<i>prise en compte des déterminants de santé dans les politiques</i>) <p>Conditions socio-économiques</p> <input type="checkbox"/> Niveau de revenu <input type="checkbox"/> Niveau d'éducation <p>Autre(s)</p>
<p>Les objectifs de l'action visent-ils directement la lutte contre les inégalités sociales de santé ?</p>	<p><input type="checkbox"/> Oui <input checked="" type="checkbox"/> Non</p>
<p>Politiques Publiques concernées</p>	<p>Autonomie, soins et médiation sociale</p>
<p>Y-a-t-il une démarche participative associant les citoyens ?</p>	<p><input checked="" type="checkbox"/> Oui <input type="checkbox"/> Non (Précisez) <i>Via le public visé au titre des partenaires présents au projet (cf. ci-haut)</i></p>
<p>Principaux indicateurs d'évaluation retenus</p>	<p>L'implication des acteurs (résidents et personnel) par une enquête de satisfaction ; L'utilisation des outils interactifs et des nouvelles technologies ; L'appropriation du documentaire ; L'évolution cognitive, le bien-être et l'estime de soi des personnes en situation de handicap et de grand âge ; L'inscription d'une démarche partenariale partagée des deux structures médico-sociales pour adapter des réponses spécifiques à l'accompagnement des personnes en situation de handicap et favoriser la diversité des accompagnements des personnes âgées, dans une déclinaison des droits culturels.</p>

	<input type="checkbox"/> Professionnels* <input type="checkbox"/> De la culture/Loisirs <input type="checkbox"/> Autre (Précisez) : <input type="checkbox"/> Autre (Précisez) :	
Territoire d'intervention	Communauté de Communes de l'Argonne Ardennaise	
Financement	<i>Budget global prévisionnel</i>	
	<i>Financeurs et montants</i>	Financement à rechercher
	<i>Autres ressources mobilisables (Matériel, humaine)</i>	Animateurs du centre social
Déterminants de santé visés	Système de soins <input checked="" type="checkbox"/> Accessibilité (géographique, financière, socio-culturelle, ...) <input type="checkbox"/> Globalité (synergie des composantes, prise en compte des conditions sociales) <input type="checkbox"/> Continuité (informationnelle, relationnelle, clinique) <input type="checkbox"/> Réactivité (respect des attentes des patients, satisfaction des patients) <input type="checkbox"/> Efficacité et sécurité	
	Mode de vie <input type="checkbox"/> Acquisition de comportements favorables à la santé (<i>consommation d'alcool, de tabac, alimentation, activité physique, ...</i>) <input checked="" type="checkbox"/> Utilisation des services de santé (recours aux soins et à la prévention)	
	Conditions de vie <input type="checkbox"/> Accès aux ressources hors services de santé (<i>logement, loisir, services sociaux et éducatifs, alimentation ...</i>) <input type="checkbox"/> Environnement physique (<i>air, sol, eau, aménagement du territoire ...</i>) <input type="checkbox"/> Condition de travail	
	Environnement social <input type="checkbox"/> Intégration sociale <input type="checkbox"/> Empowerment (<i>participation des habitants</i>) <input type="checkbox"/> Normes et climat social	
	Contexte économique et politique <input checked="" type="checkbox"/> Augmentation des richesses locales <input checked="" type="checkbox"/> Adaptation aux besoins de la population <input type="checkbox"/> La santé dans les politiques (<i>prise en compte des déterminants de santé dans les politiques</i>)	
	Conditions socio-économiques <input type="checkbox"/> Niveau de revenu <input type="checkbox"/> Niveau d'éducation	
	Autre(s)	
Les objectifs de l'action visent-ils directement la lutte contre les inégalités sociales de santé ?	<input checked="" type="checkbox"/> Oui <input type="checkbox"/> Non	
Politiques Publiques concernées		

Y-a-t-il une démarche participative associant les citoyens ?	<input checked="" type="checkbox"/> Oui <input type="checkbox"/> Non (Précisez)
Principaux indicateurs d'évaluation retenus	<ul style="list-style-type: none"> - Nombre de cafés atypiques organisés - Nombre de participants - Typologie des participants (familles monoparentales, femmes...) - Nombre d'intervenants extérieurs - Nombre de rendez-vous individuels - Nombre de nouvelles personnes - Nombre d'orientations

	<input checked="" type="checkbox"/> Adultes (26 à 65 ans) promotion de la santé <input type="checkbox"/> Personnes âgées (>65 ans) <input checked="" type="checkbox"/> Professionnels* <input type="checkbox"/> Autre (Précisez) : <input type="checkbox"/> De la prévention et de la promotion de la santé <input type="checkbox"/> De l'éducation/la formation <input type="checkbox"/> De la culture/Loisirs <input type="checkbox"/> Autre (Précisez) :
Territoire d'intervention	Communauté de Communes de l'Argonne Ardennaise
Financement	<i>Budget global prévisionnel</i>
	<i>Financeurs et montants</i>
	Autres ressources mobilisables (<i>Matériel, humaine</i>)
Déterminants de santé visés	Système de soins <input type="checkbox"/> Accessibilité (géographique, financière, socio-culturelle, ...) <input type="checkbox"/> Globalité (synergie des composantes, prise en compte des conditions sociales) <input type="checkbox"/> Continuité (informationnelle, relationnelle, clinique) <input type="checkbox"/> Réactivité (respect des attentes des patients, satisfaction des patients) <input type="checkbox"/> Efficacité et sécurité
	Mode de vie <input type="checkbox"/> Acquisition de comportements favorables à la santé (<i>consommation d'alcool, de tabac, alimentation, activité physique, ...</i>) <input type="checkbox"/> Utilisation des services de santé (recours aux soins et à la prévention)
	Conditions de vie <input type="checkbox"/> Accès aux ressources hors services de santé (<i>logement, loisir, services sociaux et éducatifs, alimentation ...</i>) <input type="checkbox"/> Environnement physique (<i>air, sol, eau, aménagement du territoire ...</i>) <input type="checkbox"/> Condition de travail
	Environnement social <input checked="" type="checkbox"/> Intégration sociale <input type="checkbox"/> Empowerment (<i>participation des habitants</i>) <input type="checkbox"/> Normes et climat social
	Contexte économique et politique <input type="checkbox"/> Augmentation des richesses locales <input checked="" type="checkbox"/> Adaptation aux besoins de la population <input type="checkbox"/> La santé dans les politiques (<i>prise en compte des déterminants de santé dans les politiques</i>)
	Conditions socio-économiques <input type="checkbox"/> Niveau de revenu <input type="checkbox"/> Niveau d'éducation
	Autre(s)
Les objectifs de l'action visent-ils directement la lutte contre les inégalités sociales de santé ?	<input type="checkbox"/> Oui <input checked="" type="checkbox"/> Non

Politiques Publiques concernées	
Y-a-t-il une démarche participative associant les citoyens ?	<input type="checkbox"/> Oui <input checked="" type="checkbox"/> Non (Précisez)
Principaux indicateurs d'évaluation retenus	<p>Indicateurs de processus : Un cahier est tenu par et pour l'équipe d'accueillants, en complément du tableau de fréquentation</p> <p>Indicateurs de résultat ou d'efficacité : <i>Mise en lien avec d'autres actions parentalité du FJEPCS , Encourager l'expression des parents, Programmation destinée aux familles du territoire</i></p> <p>Indicateur d'impact ou d'utilité : <i>Ressenti des participants</i></p> <p>Méthode d'évaluation envisagée : <i>Nombre de communes associées Nombre de participant(e)s, nombre de familles, nombres d'enfants concernés directement ou indirectement par les actions.</i></p>

	<input checked="" type="checkbox"/> Professionnels* <input type="checkbox"/> Autre (Précisez) : <input checked="" type="checkbox"/> De la culture/Loisirs <input type="checkbox"/> Autre (Précisez) :
Territoire d'intervention	Communauté de Communes de l'Argonne Ardennaise
Financement	<i>Budget global prévisionnel</i>
	<i>Financeurs et montants</i>
	Autres ressources mobilisables (<i>Matériel, humaine</i>)
Déterminants de santé visés	Système de soins <input type="checkbox"/> Accessibilité (géographique, financière, socio-culturelle, ...) <input type="checkbox"/> Globalité (synergie des composantes, prise en compte des conditions sociales) <input type="checkbox"/> Continuité (informationnelle, relationnelle, clinique) <input type="checkbox"/> Réactivité (respect des attentes des patients, satisfaction des patients) <input type="checkbox"/> Efficacité et sécurité
	Mode de vie <input checked="" type="checkbox"/> Acquisition de comportements favorables à la santé (<i>consommation d'alcool, de tabac, alimentation, activité physique, ...</i>) <input checked="" type="checkbox"/> Utilisation des services de santé (recours aux soins et à la prévention)
	Conditions de vie <input checked="" type="checkbox"/> Accès aux ressources hors services de santé (<i>logement, loisir, services sociaux et éducatifs, alimentation ...</i>) <input type="checkbox"/> Environnement physique (<i>air, sol, eau, aménagement du territoire ...</i>) <input type="checkbox"/> Condition de travail
	Environnement social <input type="checkbox"/> Intégration sociale <input type="checkbox"/> Empowerment (<i>participation des habitants</i>) <input type="checkbox"/> Normes et climat social
	Contexte économique et politique <input type="checkbox"/> Augmentation des richesses locales <input checked="" type="checkbox"/> Adaptation aux besoins de la population <input type="checkbox"/> La santé dans les politiques (<i>prise en compte des déterminants de santé dans les politiques</i>)
	Conditions socio-économiques <input type="checkbox"/> Niveau de revenu <input type="checkbox"/> Niveau d'éducation
	Autre(s)
Les objectifs de l'action visent-ils directement la lutte contre les inégalités sociales de santé ?	<input checked="" type="checkbox"/> Oui <input type="checkbox"/> Non
Politiques Publiques concernées	

Y-a-t-il une démarche participative associant les citoyens ?	<input type="checkbox"/> Oui <input checked="" type="checkbox"/> Non (Précisez)
Principaux indicateurs d'évaluation retenus	<ol style="list-style-type: none"> 1. <i>Nombre de réunions réalisées</i> 2. <i>Nombre de participants aux réunions</i> 3. <i>Satisfaction des acteurs, participation des acteurs, Améliorations envisagées, Difficultés rencontrées</i> 4. <i>Nombre d'actions communes réalisées</i> 5. <i>Satisfaction des participants</i> 6. <i>Niveau d'implication des différents partenaires</i> 7. <i>Degré de participation</i> 8. <p>Méthode d'évaluation envisagée : <i>Compte rendu de réunions, Bilan des actions</i></p>

4-3	LIEU RESSOURCE PARENTALITÉ	
Typologie de l'action	<input type="checkbox"/> Nouvelle action <input type="checkbox"/> Action expérimentale <input type="checkbox"/> Action Innovante <input checked="" type="checkbox"/> Action existante (adaptation, extension)	
	<i>Structure :</i>	Centre social FJEPCS La Passerelle
	<i>Personne référente</i>	Julie PETIT, coordinatrice pédagogique julie.petit@fjepcs.fr
Axe stratégique du CLS	Renforcer la prévention et la promotion de la santé dans le champ de la périnatalité, parentalité et petite enfance	
Contexte et enjeux locaux	<p>Depuis de nombreuses années, la thématique de la parentalité requière toute l'attention du conseil d'administration et de l'équipe salariée du centre social.</p> <p>Déjà en 2009 à la demande de parents, un salarié de l'équipe, éducateur spécialisé a créé un atelier nommé « Naître parents » ; coanimé avec une psychologue de l'UDAF 08. Il avait pour vocation de répondre aux questionnements de parents concernant leurs enfants. Cet exemple semble important car il préfigure depuis, la méthode d'intervention du centre social auprès des familles.</p> <p>Aujourd'hui les actions favorisant des temps de parentalité ont fortement évolué, grâce à la formation des encadrants (Programme de Soutien à la Famille et à la Parentalité (PSFP)). La maison des parents et le réseau parentalité ont la capacité de proposer un ensemble d'actions couvrant tous les âges de la petite enfance à l'adolescence : des interventions en collectifs et des accompagnements et rendez-vous individuels, mais il est nécessaire d'aller plus loin dans la démarche en créant un pôle de ressources destiné aux parents, aux enfants et aux partenaires.</p>	
Lien avec le PRS (axe et objectif (<i>lettre et chiffre base liste des objectifs du PRS</i>))	<input type="checkbox"/> Axe 1 : Prévention Choisissez un élément. <input type="checkbox"/> Axe 2 : Soins de Proximité Choisissez un élément. <input type="checkbox"/> Axe 3 : Ressources humaines en santé Choisissez un élément. <input checked="" type="checkbox"/> Axe 4 : Parcours Objectif 01.2 - Renforcer les actions de prévention et de promotion de la santé chez l'enfant et l'adolescent : Développer une politique volontariste de soutien à la parentalité <input type="checkbox"/> Axe 5 : Autonomie et social Choisissez un élément. <input type="checkbox"/> Axe 6 : Efficience Choisissez un élément. <input type="checkbox"/> Axe 7 : Innovation Choisissez un élément. <input type="checkbox"/> Organisation de l'offre Choisissez un élément. <input type="checkbox"/> Coordination, animation et évaluation du CLS	
Objectifs spécifiques	Renforcer la visibilité des offres d'accompagnement à la parentalité sur le territoire Améliorer le repérage des difficultés par les professionnels Renforcer les actions de promotion de la santé consacrées aux thématiques des 1000 premiers jours	
Objectifs opérationnels	Maintenir et développer les actions parentalité pour valoriser les CPS des familles Développer des actions spécifiques pour les parents qui expriment avoir besoin de répit Développer des actions en faveur de la périnatalité et de la petite enfance (1000 premiers jours) Développer le partenariat avec les professionnels de santé notamment autour de la périnatalité	
Etapes de mise en œuvre – Description	Pour mener à bien cette démarche, nous devons maintenir des actions déjà existantes telles que :	

	<ul style="list-style-type: none"> - Les entretiens individuels en directions des parents (éducation, déscolarisation, CPS...) - Les actions dites collectives : les ateliers parents enfants, les 1000 premiers jours, les sorties familles, les soirée événementielles... <p>Mais aussi développer de nouvelles actions qui viendront enrichir les propositions faites aux parents :</p> <ul style="list-style-type: none"> - Le groupe de parents « les Darons » (suite des PSFP précédent). Un rendez-vous mensuel qui propose un mode de garde pour les enfants pendant que les parents réfléchissent sur leurs CPS (les thématiques reprennent les thèmes du PSFP comme les écrans, la communication parent-enfant...) - Le travail autour des CPS parentales : la régulation des émotions, communiquer de façon constructive, la conscience de ses émotions et de son stress, la conscience de soi. - Des actions d'aller-vers pour aller à la rencontre de nouveaux parents avec les cafés piscine, les petits déjeuners, un accueil animé lors de l'arrivée de parents pour les centres de loisirs. - Un accompagnement de parents spécifiques pour l'aide aux leçons réalisée au pôle scolaire Dora Lévi en lien notamment avec la Routourne (chantier d'insertion) - Un séjour familles (qui ne partent pas en vacances) - Des espaces parents dédiés à la périnatalité. <p>Mais aussi de nouvelles actions qui viendront enrichir les propositions faites aux partenaires : les groupes ressources. Il s'agit de partenaires impliqués sur des thématiques précises qui assurent le rôle d'expert pour accompagner les actions de la Maison des Parents.</p> <ul style="list-style-type: none"> - Le réseau parentalité se réunit pour améliorer l'accueil des enfants en situation de handicap reconnus ou pas intitulé « Cent familles » (il s'agit de réfléchir sur un protocole à remplir, lors de l'inscription des parents pour accueillir au mieux les enfants). - Des membres du réseaux en tant que groupe ressources se retrouvent dans la thématique « suites des PSFP » (première rencontre le 13/11/2024 avec « Les Darons ») - Un groupe issu du réseau parentalité pour accompagner la démarche de création d'un Espace Rencontres Parents Enfants. - Le réseau parentalité pour organiser une programmation commune de type « Journée Bien-Etre ». <p>Avec l'équipe pluridisciplinaire du FJEPCS, des liens sont tissés pour soutenir notre logique de parcours précédemment présentée avec les actions. Parmi les actions collectives, l'équipe est associée afin de :</p> <ul style="list-style-type: none"> - Pouvoir répondre aux besoins des parents, - Faire connaissance avec l'équipe, - D'exprimer notre méthode pédagogique qui s'articulent autour des valeurs de l'association « la solidarité, la démocratie, et la dignité humaine » - De construire des relations de confiance avec les familles (en prohibant les interventions de type descendants).
Durée de l'action	<input type="checkbox"/> Annuelle <input checked="" type="checkbox"/> Pluriannuelle Début :
Partenaires de l'action	Maison des solidarités de Vouziers, PMI de Vouziers, CCAS de Vouziers, Communauté de Communes de l'Argonne ardennaise, CAF des Ardennes, Centre Culturelle les Tourelles, Multi Accueil Le Petit Prince : Croix Rouge, Relais Petite Enfance Argonne ardennaise, IREPS 08, EDPAMS : SESSAD, CADEF, PJJ des Ardennes, MSA, CAF, Mission Locale sud Ardennes, UDAF/PAEJ des Ardennes, médiation familiale et psychologue, CIDFF des Ardennes, Maison des Adolescents, Mairie de Vouziers : service enfance jeunesse et culture, Inspection Académique,

	Pôle solaire de Vouziers, Ecole privée Saint Louis, Collège multisite de Vouziers, Ecole de Grandpré, Maison des sports de Bazeilles, Secours Catholique de Vouziers, Centre de Santé Sexuelle de Vouziers, Intervention Sociale en Gendarmerie, Maison de Prévention et de Protection des Familles, Micro crèche de Le Chesne, On Dit Cap, Service ASE Maison des Solidarité Rethel Vouziers.	
Public visé	<input checked="" type="checkbox"/> Jeunes enfants (0 à 6 ans) <input checked="" type="checkbox"/> Enfants (7 à 11 ans) <input checked="" type="checkbox"/> Adolescents (12 à 15 ans) <input checked="" type="checkbox"/> Jeunes Adultes (16 à 25 ans) <input checked="" type="checkbox"/> Adultes (26 à 65 ans) promotion de la santé <input type="checkbox"/> Personnes âgées (>65 ans) <input type="checkbox"/> Professionnels* <input type="checkbox"/> Autre (Précisez) :	*Préciser si professionnels : <input type="checkbox"/> Médical <input type="checkbox"/> Paramédical <input type="checkbox"/> Social <input type="checkbox"/> De la prévention et de la <input type="checkbox"/> De l'éducation/la formation <input type="checkbox"/> De la culture/Loisirs <input type="checkbox"/> Autre (Précisez) :
Territoire d'intervention	Communauté de Communes de l'Argonne Ardennaise	
Financement	<i>Budget global prévisionnel</i>	
	<i>Financeurs et montants</i>	CAF des Ardennes
	<i>Autres ressources mobilisables (Matériel, humaine)</i>	
Déterminants de santé visés	Système de soins <input type="checkbox"/> Accessibilité (géographique, financière, socio-culturelle, ...) <input type="checkbox"/> Globalité (synergie des composantes, prise en compte des conditions sociales) <input type="checkbox"/> Continuité (informationnelle, relationnelle, clinique) <input type="checkbox"/> Réactivité (respect des attentes des patients, satisfaction des patients) <input type="checkbox"/> Efficacité et sécurité	
	Mode de vie <input checked="" type="checkbox"/> Acquisition de comportements favorables à la santé (<i>consommation d'alcool, de tabac, alimentation, activité physique, ...</i>) <input checked="" type="checkbox"/> Utilisation des services de santé (recours aux soins et à la prévention)	
	Conditions de vie <input checked="" type="checkbox"/> Accès aux ressources hors services de santé (<i>logement, loisir, services sociaux et éducatifs, alimentation ...</i>) <input type="checkbox"/> Environnement physique (<i>air, sol, eau, aménagement du territoire ...</i>) <input type="checkbox"/> Condition de travail	
	Environnement social <input type="checkbox"/> Intégration sociale <input type="checkbox"/> Empowerment (<i>participation des habitants</i>) <input type="checkbox"/> Normes et climat social	
	Contexte économique et politique <input type="checkbox"/> Augmentation des richesses locales <input checked="" type="checkbox"/> Adaptation aux besoins de la population <input type="checkbox"/> La santé dans les politiques (<i>prise en compte des déterminants de santé dans les politiques</i>)	

	<p>Conditions socio-économiques</p> <input type="checkbox"/> Niveau de revenu <input type="checkbox"/> Niveau d'éducation
	<p>Autre(s)</p>
<p>Les objectifs de l'action visent-ils directement la lutte contre les inégalités sociales de santé ?</p>	<input checked="" type="checkbox"/> Oui <input type="checkbox"/> Non
<p>Politiques Publiques concernées</p>	
<p>Y-a-t-il une démarche participative associant les citoyens ?</p>	<input type="checkbox"/> Oui <input checked="" type="checkbox"/> Non (Précisez)
<p>Principaux indicateurs d'évaluation retenus</p>	<ul style="list-style-type: none"> - le nombre d'ateliers mis en place - la typologie des participants, - le nombre de familles qui expriment le sentiment d'avoir amélioré leur relation avec leur(s) enfant(s) - La mise en lien avec d'autres actions parentalité, - Le nombre d'acquisition de nouvelles compétences par les familles

5-1	Favoriser l'installation de nouveaux professionnels de santé	
Typologie de l'action	<input type="checkbox"/> Nouvelle action <input type="checkbox"/> Action expérimentale <input type="checkbox"/> Action Innovante <input checked="" type="checkbox"/> Action existante (adaptation, extension)	
	<i>Structure :</i>	Communauté de Communes de l'Argonne Ardennaise Communauté Professionnelle Territoriale de Santé du Vouzinois
	<i>Personne référente</i>	Romane QUIL, coordinatrice santé r.quil@argonne-ardennaise.fr Héloïse MAILLOT, coordinatrice CPTS cptsvouziens@gmail.com
Axe stratégique du CLS	Faciliter l'accès aux soins et renforcer l'attractivité et l'offre de soins sur le territoire	
Contexte et enjeux locaux	<p>La Communauté de Communes de l'Argonne Ardennaise n'est pas épargnée par le vieillissement de sa population et l'augmentation des pathologies chroniques qui a une répercussion sur la demande en soins. Avec le départ en retraite des médecins généralistes qui s'accroissent et le manque de nouvelles installations, l'accès aux soins pour tous les habitants est plus que jamais au cœur des préoccupations. Certains patients n'ont aujourd'hui plus de médecin traitant et rencontrent des difficultés pour en retrouver un.</p> <p>Face à ces constats, la Communauté de Communes de l'Argonne Ardennaise s'est engagée à développer l'installation des professionnels de santé en aménageant deux Maisons de Santé Pluriprofessionnelles (MSP) et en participant activement à la recherche de nouveaux médecins généralistes désireux de s'installer. Ce travail est mené en collaboration avec la Communauté Professionnelle Territoriale de Santé du Vouzinois, qui, dans le cadre de son projet de santé, travaille également la question de l'accès aux soins en favorisant les nouvelles installations des professionnels de santé et en permettant aux internes et aux médecins non installés de participer aux formations pluriprofessionnelles.</p>	
Lien avec le PRS (axe et objectif (lettre et chiffre base liste des objectifs du PRS))	<input type="checkbox"/> Axe 1 : Prévention Choisissez un élément. <input checked="" type="checkbox"/> Axe 2 : Soins de Proximité Objectif 01.0 - Augmenter le nombre d'installations sur les zones identifiées par les schémas cibles territoriaux en accompagnant les jeunes médecins généralistes et spécialistes dans leur parcours d'installation <input type="checkbox"/> Axe 3 : Ressources humaines en santé Choisissez un élément. <input type="checkbox"/> Axe 4 : Parcours Choisissez un élément. <input type="checkbox"/> Axe 5 : Autonomie et social Choisissez un élément. <input type="checkbox"/> Axe 6 : Efficience Choisissez un élément. <input type="checkbox"/> Axe 7 : Innovation Choisissez un élément. <input type="checkbox"/> Organisation de l'offre Choisissez un élément. <input type="checkbox"/> Coordination, animation et évaluation du CLS	
Objectifs spécifiques	Développer l'installation de professionnels de santé	
Objectifs opérationnels	<ul style="list-style-type: none"> - Participer aux Journées d'Installation en Médecine Libérale à Reims - Participer aux Forums santé-médecine - Informer les Facultés de médecine des offres d'emploi disponibles en Argonne Ardennaise - Organiser la venue de certains internes rencontrés lors de ces différents événements - Participer au guichet unique d'aide à l'installation départemental (à venir) 	

	<p>Contexte économique et politique</p> <p><input checked="" type="checkbox"/> Augmentation des richesses locales</p> <p><input type="checkbox"/> Adaptation aux besoins de la population</p> <p><input type="checkbox"/> La santé dans les politiques (<i>prise en compte des déterminants de santé dans les politiques</i>)</p> <hr/> <p>Conditions socio-économiques</p> <p><input type="checkbox"/> Niveau de revenu</p> <p><input type="checkbox"/> Niveau d'éducation</p>
<p>Les objectifs de l'action visent-ils directement la lutte contre les inégalités sociales de santé ?</p>	<p><input checked="" type="checkbox"/> Oui <input type="checkbox"/> Non</p>
<p>Politiques Publiques concernées</p>	
<p>Y-a-t-il une démarche participative associant les citoyens ?</p>	<p><input type="checkbox"/> Oui <input checked="" type="checkbox"/> Non (Précisez)</p>
<p>Principaux indicateurs d'évaluation retenus</p>	<p>Indicateurs de processus :</p> <ul style="list-style-type: none"> - Nombre de participation à des forums - Nombre de nouvelles installations - Contacts avec les facultés et URPS pour les offres d'emploi - Nombre de médecins non installés ayant participé aux formations CPTS <p>Indicateurs de résultat ou d'efficacité :</p> <ul style="list-style-type: none"> - Nombre de nouveaux médecins installés <p>Méthode d'évaluation envisagée :</p>

	<input checked="" type="checkbox"/> Professionnels* <input type="checkbox"/> De la culture/Loisirs <input checked="" type="checkbox"/> Autre (Précisez) : Interne en médecine <input type="checkbox"/> Autre (Précisez) :
Territoire d'intervention	Communauté de Communes de l'Argonne Ardennaise
Financement	<i>Budget global prévisionnel</i> 2 500€/ an consacré à l'accueil des internes
	<i>Financeurs et montants</i> Communauté de Communes de l'Argonne Ardennaise
	<i>Autres ressources mobilisables (Matériel, humaine)</i> Chargé de communication de l'Argonne Ardennaise
Déterminants de santé visés	Système de soins <input type="checkbox"/> Accessibilité (géographique, financière, socio-culturelle, ...) <input type="checkbox"/> Globalité (synergie des composantes, prise en compte des conditions sociales) <input type="checkbox"/> Continuité (informationnelle, relationnelle, clinique) <input type="checkbox"/> Réactivité (respect des attentes des patients, satisfaction des patients) <input type="checkbox"/> Efficacité et sécurité
	Mode de vie <input type="checkbox"/> Acquisition de comportements favorables à la santé (<i>consommation d'alcool, de tabac, alimentation, activité physique, ...</i>) <input type="checkbox"/> Utilisation des services de santé (recours aux soins et à la prévention)
	Conditions de vie <input type="checkbox"/> Accès aux ressources hors services de santé (<i>logement, loisir, services sociaux et éducatifs, alimentation ...</i>) <input type="checkbox"/> Environnement physique (<i>air, sol, eau, aménagement du territoire ...</i>) <input type="checkbox"/> Condition de travail
	Environnement social <input type="checkbox"/> Intégration sociale <input type="checkbox"/> Empowerment (<i>participation des habitants</i>) <input type="checkbox"/> Normes et climat social
	Contexte économique et politique <input checked="" type="checkbox"/> Augmentation des richesses locales <input type="checkbox"/> Adaptation aux besoins de la population <input type="checkbox"/> La santé dans les politiques (<i>prise en compte des déterminants de santé dans les politiques</i>)
	Conditions socio-économiques <input type="checkbox"/> Niveau de revenu <input type="checkbox"/> Niveau d'éducation
	Autre(s)
Les objectifs de l'action visent-ils directement la lutte contre les inégalités sociales de santé ?	<input checked="" type="checkbox"/> Oui <input type="checkbox"/> Non
Politiques Publiques concernées	

Y-a-t-il une démarche participative associant les citoyens ?	<input type="checkbox"/> Oui <input checked="" type="checkbox"/> Non (Précisez)
Principaux indicateurs d'évaluation retenus	<p> Nombre de participants Nombre de partenaires impliqués Typologie des partenaires </p> <p> Méthode d'évaluation envisagée : Bilan coordonné « La Tournée des Grands Docs 08 » </p>

5-3	CRÉER UNE NEWSLETTER A DESTINATION DES INTERNES EN MEDECINE	
Typologie de l'action	<input checked="" type="checkbox"/> Nouvelle action <input type="checkbox"/> Action expérimentale <input type="checkbox"/> Action Innovante <input type="checkbox"/> Action existante (adaptation, extension)	
	<i>Structure :</i>	CC Argonne Ardennaise
	<i>Personne référente</i>	Romane QUIL, coordinatrice santé r.quil@argonne-ardennaise.fr
Axe stratégique du CLS	Faciliter l'accès aux soins et renforcer l'attractivité et l'offre de soins sur le territoire	
Contexte et enjeux locaux	La Communauté de Communes de l'Argonne Ardennaise participe depuis quatre ans au Congrès National des Médecins Enseignants. Cette participation a pour but de renforcer l'offre médicale existante en rencontrant de futurs professionnels en fin de cursus scolaire, de faire connaître les possibilités d'accueil des stagiaires et de promouvoir le territoire sur un plan touristique. En 2024, pour accentuer la visibilité du territoire et maintenir le lien avec les congressistes rencontrés, la Communauté de Communes de l'Argonne Ardennaise a souhaité développer une newsletter à destination des internes comprenant les actualités touristiques et des informations pratiques sur les projets santé développés sur le territoire en lien avec la CPTS du Vouzinois.	
Lien avec le PRS (axe et objectif (<i>lettre et chiffre base liste des objectifs du PRS</i>))	<input type="checkbox"/> Axe 1 : Prévention Choisissez un élément. <input checked="" type="checkbox"/> Axe 2 : Soins de Proximité Objectif 01.0 - Augmenter le nombre d'installations sur les zones identifiées par les schémas cibles territoriaux en accompagnant les jeunes médecins généralistes et spécialistes dans leur parcours d'installation <input type="checkbox"/> Axe 3 : Ressources humaines en santé Choisissez un élément. <input type="checkbox"/> Axe 4 : Parcours Choisissez un élément. <input type="checkbox"/> Axe 5 : Autonomie et social Choisissez un élément. <input type="checkbox"/> Axe 6 : Efficience Choisissez un élément. <input type="checkbox"/> Axe 7 : Innovation Choisissez un élément. <input type="checkbox"/> Organisation de l'offre Choisissez un élément. <input type="checkbox"/> Coordination, animation et évaluation du CLS	
Objectifs spécifiques	Développer l'installation de professionnels de santé Faire découvrir le territoire aux futurs professionnels de santé	
Objectifs opérationnels	Concevoir et diffuser la newsletter Communiquer sur la construction de celle-ci auprès des internes	
Etapas de mise en œuvre – Description	Concevoir la newsletter en partenariat avec l'Office de Tourisme Destination Sud Ardennes et la CPTS du Vouzinois Diffuser la newsletter 2 fois/ an (avril et octobre)	
Durée de l'action	<input type="checkbox"/> Annuelle <input checked="" type="checkbox"/> Pluriannuelle Début : 2 envois par an en avril et octobre	
Partenaires de l'action	Office de Tourisme Destination Sud Ardennes, CPTS du Vouzinois	
Public visé	<input type="checkbox"/> Jeunes enfants (0 à 6 ans) <input type="checkbox"/> Enfants (7 à 11 ans) <input type="checkbox"/> Adolescents (12 à 15 ans) <input type="checkbox"/> Jeunes Adultes (16 à 25 ans) <input type="checkbox"/> Adultes (26 à 65 ans) promotion de la santé <input type="checkbox"/> Personnes âgées (>65 ans) <input checked="" type="checkbox"/> Professionnels* <input checked="" type="checkbox"/> Autre (Précisez) :	*Préciser si professionnels : <input type="checkbox"/> Médical <input type="checkbox"/> Paramédical <input type="checkbox"/> Social <input type="checkbox"/> De la prévention et de la <input type="checkbox"/> De l'éducation/la formation <input type="checkbox"/> De la culture/Loisirs

	Interne en médecine <input type="checkbox"/> Autre (Précisez) :	
Territoire d'intervention	Communauté de Communes de l'Argonne Ardennaise	
Financement	<i>Budget global prévisionnel</i>	En 2025 : 5 000€ consacrés à la Communication
	<i>Financeurs et montants</i>	Communauté de Communes de l'Argonne Ardennaise
	<i>Autres ressources mobilisables (Matériel, humaine)</i>	Chargé de communication de l'Argonne Ardennaise
Déterminants de santé visés	Système de soins <input type="checkbox"/> Accessibilité (géographique, financière, socio-culturelle, ...) <input type="checkbox"/> Globalité (synergie des composantes, prise en compte des conditions sociales) <input type="checkbox"/> Continuité (informationnelle, relationnelle, clinique) <input type="checkbox"/> Réactivité (respect des attentes des patients, satisfaction des patients) <input type="checkbox"/> Efficacité et sécurité	
	Mode de vie <input type="checkbox"/> Acquisition de comportements favorables à la santé (<i>consommation d'alcool, de tabac, alimentation, activité physique, ...</i>) <input type="checkbox"/> Utilisation des services de santé (recours aux soins et à la prévention)	
	Conditions de vie <input type="checkbox"/> Accès aux ressources hors services de santé (<i>logement, loisir, services sociaux et éducatifs, alimentation ...</i>) <input type="checkbox"/> Environnement physique (<i>air, sol, eau, aménagement du territoire ...</i>) <input type="checkbox"/> Condition de travail	
	Environnement social <input type="checkbox"/> Intégration sociale <input type="checkbox"/> Empowerment (<i>participation des habitants</i>) <input type="checkbox"/> Normes et climat social	
	Contexte économique et politique <input checked="" type="checkbox"/> Augmentation des richesses locales <input type="checkbox"/> Adaptation aux besoins de la population <input type="checkbox"/> La santé dans les politiques (<i>prise en compte des déterminants de santé dans les politiques</i>)	
	Conditions socio-économiques <input type="checkbox"/> Niveau de revenu <input type="checkbox"/> Niveau d'éducation	
	Autre(s)	
Les objectifs de l'action visent-ils directement la lutte contre les inégalités sociales de santé ?	<input checked="" type="checkbox"/> Oui <input type="checkbox"/> Non	
Politiques Publiques concernées		

Y-a-t-il une démarche participative associant les citoyens ?	<input type="checkbox"/> Oui <input checked="" type="checkbox"/> Non (Précisez)
Principaux indicateurs d'évaluation retenus	Nombre de destinataires Nombre de nouvelles inscriptions Nombre de newsletter

5.4	DÉVELOPPER UN LIEU D'ACCUEIL DESTINÉ AUX DOCTORANTS	
Typologie de l'action	<input checked="" type="checkbox"/> Nouvelle action <input type="checkbox"/> Action expérimentale <input type="checkbox"/> Action Innovante <input type="checkbox"/> Action existante (adaptation, extension)	
	<i>Structure :</i>	Communauté de Communes de l'Argonne Ardennaise
	<i>Personne référente</i>	Karine ODIENNE, directrice générale adjointe k.odienne@argonne-ardennaise.fr Romane QUIL, coordinatrice santé r.quil@argonne-ardennaise.fr
Axe stratégique du CLS	Faciliter l'accès aux soins et renforcer l'attractivité et l'offre de soins sur le territoire	
Contexte et enjeux locaux	L'enjeu d'attirer de nouveaux médecins généralistes mais aussi d'autres professionnels de santé au sein du territoire de la Communauté de Communes de l'Argonne Ardennaise est identifié et travaillé depuis 2018 avec la prise de compétence « Création, aménagement, gestion de Maisons de Santé Pluriprofessionnelles » et la signature du premier Contrat Local de Santé. Après la construction et l'ouverture de deux MSP, la Communauté de Communes souhaite désormais faciliter le logement des internes en médecine générale et plus largement les doctorants. Au-delà de leur faire découvrir le territoire, cette démarche vise à favoriser leur intérêt pour une installation ultérieure.	
Lien avec le PRS (axe et objectif (lettre et chiffre <u>base liste des objectifs du PRS</u>))	<input type="checkbox"/> Axe 1 : Prévention Choisissez un élément. <input checked="" type="checkbox"/> Axe 2 : Soins de Proximité Objectif 01.0 - Augmenter le nombre d'installations sur les zones identifiées par les schémas cibles territoriaux en accompagnant les jeunes médecins généralistes et spécialistes dans leur parcours d'installation <input type="checkbox"/> Axe 3 : Ressources humaines en santé Choisissez un élément. <input type="checkbox"/> Axe 4 : Parcours Choisissez un élément. <input type="checkbox"/> Axe 5 : Autonomie et social Choisissez un élément. <input type="checkbox"/> Axe 6 : Efficience Choisissez un élément. <input type="checkbox"/> Axe 7 : Innovation Choisissez un élément. <input type="checkbox"/> Organisation de l'offre Choisissez un élément. <input type="checkbox"/> Coordination, animation et évaluation du CLS	
Objectifs spécifiques	Développer l'installation de professionnels de santé Faire découvrir le territoire aux futurs professionnels de santé Offrir aux doctorants des conditions d'hébergement de qualité	
Objectifs opérationnels	Aménager un lieu d'accueil pour les doctorants	
Etapes de mise en œuvre – Description	Il s'agit d'envisager un projet immobilier permettant d'accueillir les internes dans des conditions d'hébergement de qualité et de proposer différents espaces d'hébergement. Ce projet se construira en différentes étapes : <ul style="list-style-type: none"> <input type="checkbox"/> État des lieux des besoins <input type="checkbox"/> Étude de faisabilité technique et financière - Recherche de financements <input type="checkbox"/> Définition du CCTP et lancement du marché de travaux <input type="checkbox"/> Attribution des marchés et suivi des travaux 	
Durée de l'action	<input type="checkbox"/> Annuelle <input checked="" type="checkbox"/> Pluriannuelle Début : 2025	
Partenaires de l'action	CPTS du Vouzinois, dispositif GEMINSTAL, acteurs locaux...	

Public visé	<input type="checkbox"/> Jeunes enfants (0 à 6 ans) <input type="checkbox"/> Enfants (7 à 11 ans) <input type="checkbox"/> Adolescents (12 à 15 ans) <input type="checkbox"/> Jeunes Adultes (16 à 25 ans) <input type="checkbox"/> Adultes (26 à 65 ans) promotion de la santé <input type="checkbox"/> Personnes âgées (>65 ans) <input checked="" type="checkbox"/> Professionnels* <input type="checkbox"/> Autre (Précisez) :	*Préciser si professionnels : <input checked="" type="checkbox"/> Médical <input checked="" type="checkbox"/> Paramédical <input type="checkbox"/> Social <input checked="" type="checkbox"/> De la prévention et de la <input type="checkbox"/> De l'éducation/la formation <input type="checkbox"/> De la culture/Loisirs <input checked="" type="checkbox"/> Autre (Précisez) : doctorants
Territoire d'intervention	Communauté de Communes de l'Argonne Ardennaise	
Financement	<i>Budget global prévisionnel</i>	A définir
	<i>Financeurs et montants</i>	CC Argonne Ardennaise, autres financeurs à définir
	<i>Autres ressources mobilisables (Matériel, humaine)</i>	Ressources internes à la collectivité
Déterminants de santé visés	Système de soins <input checked="" type="checkbox"/> Accessibilité (géographique, financière, socio-culturelle, ...) <input type="checkbox"/> Globalité (synergie des composantes, prise en compte des conditions sociales) <input type="checkbox"/> Continuité (informationnelle, relationnelle, clinique) <input type="checkbox"/> Réactivité (respect des attentes des patients, satisfaction des patients) <input type="checkbox"/> Efficacité et sécurité	
	Mode de vie <input type="checkbox"/> Acquisition de comportements favorables à la santé (<i>consommation d'alcool, de tabac, alimentation, activité physique, ...</i>) <input type="checkbox"/> Utilisation des services de santé (recours aux soins et à la prévention)	
	Conditions de vie <input checked="" type="checkbox"/> Accès aux ressources hors services de santé (<i>logement, loisir, services sociaux et éducatifs, alimentation ...</i>) <input type="checkbox"/> Environnement physique (<i>air, sol, eau, aménagement du territoire ...</i>) <input type="checkbox"/> Condition de travail	
	Environnement social <input type="checkbox"/> Intégration sociale <input type="checkbox"/> Empowerment (<i>participation des habitants</i>) <input type="checkbox"/> Normes et climat social	
	Contexte économique et politique <input type="checkbox"/> Augmentation des richesses locales <input type="checkbox"/> Adaptation aux besoins de la population <input type="checkbox"/> La santé dans les politiques (<i>prise en compte des déterminants de santé dans les politiques</i>)	
	Conditions socio-économiques <input type="checkbox"/> Niveau de revenu <input type="checkbox"/> Niveau d'éducation	
	Autre(s)	

Les objectifs de l'action visent-ils directement la lutte contre les inégalités sociales de santé ?	<input checked="" type="checkbox"/> Oui <input type="checkbox"/> Non
Politiques Publiques concernées	
Y-a-t-il une démarche participative associant les citoyens ?	<input type="checkbox"/> Oui <input checked="" type="checkbox"/> Non (Précisez)
Principaux indicateurs d'évaluation retenus	<p> Nombre de réunions de coordination réalisées Étude de faisabilité réalisée Nombre de partenaires impliqués Typologie des partenaires impliqués Satisfaction des doctorants Nombre d'installation d'anciens internes sur le territoire </p>

Financement	<i>Budget global prévisionnel</i>	Temps humain pour l'appel à partenariat, coordination et réunions publiques, honoraires d'un avocat pour l'étude des différentes propositions des mutuelles (chiffrage à venir)
	<i>Financeurs et montants</i>	0 €
	Autres ressources mobilisables (<i>Matériel, humaine</i>)	Mises à disposition de salle, chargé de communication, Facebook, PanneauPocket, Mag'
Déterminants de santé visés	Système de soins <input checked="" type="checkbox"/> Accessibilité (géographique, financière, socio-culturelle, ...) <input type="checkbox"/> Globalité (synergie des composantes, prise en compte des conditions sociales) <input type="checkbox"/> Continuité (informationnelle, relationnelle, clinique) <input type="checkbox"/> Réactivité (respect des attentes des patients, satisfaction des patients) <input type="checkbox"/> Efficacité et sécurité	
	Mode de vie <input type="checkbox"/> Acquisition de comportements favorables à la santé (<i>consommation d'alcool, de tabac, alimentation, activité physique, ...</i>) <input checked="" type="checkbox"/> Utilisation des services de santé (recours aux soins et à la prévention)	
	Conditions de vie <input type="checkbox"/> Accès aux ressources hors services de santé (<i>logement, loisir, services sociaux et éducatifs, alimentation ...</i>) <input type="checkbox"/> Environnement physique (<i>air, sol, eau, aménagement du territoire ...</i>) <input type="checkbox"/> Condition de travail	
	Environnement social <input checked="" type="checkbox"/> Intégration sociale <input type="checkbox"/> Empowerment (<i>participation des habitants</i>) <input type="checkbox"/> Normes et climat social	
	Contexte économique et politique <input type="checkbox"/> Augmentation des richesses locales <input checked="" type="checkbox"/> Adaptation aux besoins de la population <input type="checkbox"/> La santé dans les politiques (<i>prise en compte des déterminants de santé dans les politiques</i>)	
	Conditions socio-économiques <input type="checkbox"/> Niveau de revenu <input type="checkbox"/> Niveau d'éducation	
	Autre(s)	
	Les objectifs de l'action visent-ils directement la lutte contre les inégalités sociales de santé ?	<input checked="" type="checkbox"/> Oui <input type="checkbox"/> Non
Politiques Publiques concernées		
Y-a-t-il une démarche participative associant les citoyens ?	<input type="checkbox"/> Oui <input checked="" type="checkbox"/> Non (Précisez)	

Principaux indicateurs d'évaluation retenus	Nombre de réunions publiques Suivi clientèle : nombre de permanences effectuées, de personnes reçues en permanence, contacts téléphoniques, type de réponse apportée ; Nombre d'adhérents (nouveaux et anciens pour chaque année) ; Statistiques relatives à l'âge des souscripteurs et leurs situations socio- professionnelles Statistiques relatives aux dépenses et aux remboursements par catégorie de soins
--	---

	<input checked="" type="checkbox"/> Adolescents (12 à 15 ans) <input type="checkbox"/> Paramédical <input checked="" type="checkbox"/> Jeunes Adultes (16 à 25 ans) <input type="checkbox"/> Social <input checked="" type="checkbox"/> Adultes (26 à 65 ans) <input type="checkbox"/> De la prévention et de la promotion de la santé <input checked="" type="checkbox"/> Personnes âgées (>65 ans) <input type="checkbox"/> De l'éducation/la formation <input type="checkbox"/> Professionnels* <input type="checkbox"/> De la culture/Loisirs <input type="checkbox"/> Autre (Précisez) : <input type="checkbox"/> Autre (Précisez) :	
Territoire d'intervention	Communauté de Communes de l'Argonne Ardennaise	
Financement	<i>Budget global prévisionnel</i>	
	<i>Financeurs et montants</i>	CPAM des Ardennes, Conseil Départemental des Ardennes, Conférence des financeurs, CC de l'Argonne Ardennaise
	<i>Autres ressources mobilisables (Matériel, humaine)</i>	
Déterminants de santé visés	Système de soins <input checked="" type="checkbox"/> Accessibilité (géographique, financière, socio-culturelle, ...) <input type="checkbox"/> Globalité (synergie des composantes, prise en compte des conditions sociales) <input type="checkbox"/> Continuité (informationnelle, relationnelle, clinique) <input type="checkbox"/> Réactivité (respect des attentes des patients, satisfaction des patients) <input type="checkbox"/> Efficacité et sécurité	
	Mode de vie <input type="checkbox"/> Acquisition de comportements favorables à la santé (<i>consommation d'alcool, de tabac, alimentation, activité physique, ...</i>) <input checked="" type="checkbox"/> Utilisation des services de santé (recours aux soins et à la prévention)	
	Conditions de vie <input checked="" type="checkbox"/> Accès aux ressources hors services de santé (<i>logement, loisir, services sociaux et éducatifs, alimentation ...</i>) <input type="checkbox"/> Environnement physique (<i>air, sol, eau, aménagement du territoire ...</i>) <input type="checkbox"/> Condition de travail	
	Environnement social <input type="checkbox"/> Intégration sociale <input type="checkbox"/> Empowerment (<i>participation des habitants</i>) <input type="checkbox"/> Normes et climat social	
	Contexte économique et politique <input type="checkbox"/> Augmentation des richesses locales <input type="checkbox"/> Adaptation aux besoins de la population <input type="checkbox"/> La santé dans les politiques (<i>prise en compte des déterminants de santé dans les politiques</i>)	
	Conditions socio-économiques <input type="checkbox"/> Niveau de revenu <input type="checkbox"/> Niveau d'éducation	
	Autre(s)	
Les objectifs de l'action visent-ils directement la lutte	<input checked="" type="checkbox"/> Oui <input type="checkbox"/> Non	

contre les inégalités sociales de santé ?	
Politiques Publiques concernées	
Y-a-t-il une démarche participative associant les citoyens ?	<input type="checkbox"/> Oui <input checked="" type="checkbox"/> Non (Précisez)
Principaux indicateurs d'évaluation retenus	<p>Nombre de personnes accompagnées</p> <p>Nombre d'accompagnements</p> <p>Typologie des personnes accompagnées</p> <p>Origine géographique des personnes accompagnées</p>

Politiques Publiques concernées	
Y-a-t-il une démarche participative associant les citoyens ?	<input type="checkbox"/> Oui <input checked="" type="checkbox"/> Non (Précisez)
Principaux indicateurs d'évaluation retenus	<ol style="list-style-type: none"> 1. Nombre de communes concernées 2. Nombre de sessions de formation mises en place 3. Nombre de participants aux sessions 4. Typologie des participants (âge, sexe...) 5. Satisfaction des participants

Partenaires de l'action	CC Argonne Ardennaise, Communes 2C2A, FJEPCS La Passerelle..	
Public visé	<input type="checkbox"/> Jeunes enfants (0 à 6 ans) <input type="checkbox"/> Enfants (7 à 11 ans) <input type="checkbox"/> Adolescents (12 à 15 ans) <input type="checkbox"/> Jeunes Adultes (16 à 25 ans) <input checked="" type="checkbox"/> Adultes (26 à 65 ans) promotion de la santé <input checked="" type="checkbox"/> Personnes âgées (>65 ans) <input type="checkbox"/> Professionnels* <input type="checkbox"/> Autre (Précisez) :	*Préciser si professionnels : <input type="checkbox"/> Médical <input type="checkbox"/> Paramédical <input type="checkbox"/> Social <input type="checkbox"/> De la prévention et de la <input type="checkbox"/> De l'éducation/la formation <input type="checkbox"/> De la culture/Loisirs <input type="checkbox"/> Autre (Précisez) :
Territoire d'intervention	Communauté de Communes de l'Argonne Ardennaise	
Financement	<i>Budget global prévisionnel</i>	
	<i>Financeurs et montants</i>	Budget ateliers soins de support – Ligue contre le cancer des Ardennes : 30 000€
	<i>Autres ressources mobilisables (Matériel, humaine)</i>	Agents de la 2C2A, Outils de communication (site internet, Facebook, 2C2A Mag, mise à disposition de salle, etc.
Déterminants de santé visés	Système de soins <input type="checkbox"/> Accessibilité (géographique, financière, socio-culturelle, ...) <input type="checkbox"/> Globalité (synergie des composantes, prise en compte des conditions sociales) <input type="checkbox"/> Continuité (informationnelle, relationnelle, clinique) <input type="checkbox"/> Réactivité (respect des attentes des patients, satisfaction des patients) <input type="checkbox"/> Efficacité et sécurité	
	Mode de vie <input checked="" type="checkbox"/> Acquisition de comportements favorables à la santé (<i>consommation d'alcool, de tabac, alimentation, activité physique, ...</i>) <input checked="" type="checkbox"/> Utilisation des services de santé (recours aux soins et à la prévention)	
	Conditions de vie <input type="checkbox"/> Accès aux ressources hors services de santé (<i>logement, loisir, services sociaux et éducatifs, alimentation ...</i>) <input type="checkbox"/> Environnement physique (<i>air, sol, eau, aménagement du territoire ...</i>) <input type="checkbox"/> Condition de travail	
	Environnement social <input type="checkbox"/> Intégration sociale <input type="checkbox"/> Empowerment (<i>participation des habitants</i>) <input type="checkbox"/> Normes et climat social	
	Contexte économique et politique <input type="checkbox"/> Augmentation des richesses locales <input type="checkbox"/> Adaptation aux besoins de la population <input checked="" type="checkbox"/> La santé dans les politiques (<i>prise en compte des déterminants de santé dans les politiques</i>)	
	Conditions socio-économiques <input type="checkbox"/> Niveau de revenu <input type="checkbox"/> Niveau d'éducation	
	Autre(s)	

Les objectifs de l'action visent-ils directement la lutte contre les inégalités sociales de santé ?	<input checked="" type="checkbox"/> Oui <input type="checkbox"/> Non
Politiques Publiques concernées	
Y-a-t-il une démarche participative associant les citoyens ?	<input type="checkbox"/> Oui <input checked="" type="checkbox"/> Non (Précisez)
Principaux indicateurs d'évaluation retenus	1. Nombre de permanences réalisées 2. Typologie des personnes reçues 3. Nombre d'ateliers soins de support délocalisés – typologie des personnes

6-3	PARTICIPER A LA LUTTE CONTRE LE CANCER DU SEIN EN ORGANISANT ET COORDONNANT L'OPERATION « OCTOBRE ROSE »	
Typologie de l'action	<input type="checkbox"/> Nouvelle action <input type="checkbox"/> Action expérimentale <input type="checkbox"/> Action Innovante <input checked="" type="checkbox"/> Action existante (adaptation, extension)	
	<i>Structure :</i>	Communauté de Communes de l'Argonne Ardennaise
	<i>Personne référente</i>	Romane QUIL, coordinatrice Santé r.quil@argonne-ardennaise.fr
Axe stratégique du CLS	Renforcer le recours des habitants à l'offre de prévention et de dépistage sur le territoire	
Contexte et enjeux locaux	<p>Depuis 2020, la ville de Vouziers, la Communauté de Communes de l'Argonne Ardennaise, les commerçants et différents partenaires associatifs du Vouzinois se mobilisent dans le cadre de la lutte contre le cancer du sein, afin de sensibiliser au dépistage et récolter des fonds au profit de la Ligue contre le cancer des Ardennes. Depuis 2021, les actions initiées ont permis de récolter la somme de 26 000€ reversée intégralement à la Ligue contre le cancer des Ardennes.</p> <p>La stratégie « Octobre Rose » en Argonne Ardennaise s'articule autour de deux grands axes : un axe « prévention et sensibilisation » (organisation de dépistage, conférence grand public, ateliers de sensibilisation à l'autopalpation, sensibilisation et prévention des professionnels de santé, organisation de consultation de sage-femme...) et un axe « animations et récolte de dons » (organisation d'un temps-fort, concours de dessin, vente d'enveloppes surprises...)</p>	
Lien avec le PRS (axe et objectif (<i>lettre et chiffre base liste des objectifs du PRS</i>))	<input checked="" type="checkbox"/> Axe 1 : Prévention Objectif 03.0 - Améliorer l'information et la connaissance du public en s'appuyant sur les campagnes nationales de prévention pour les maladies chroniques <input type="checkbox"/> Axe 2 : Soins de Proximité Choisissez un élément. <input type="checkbox"/> Axe 3 : Ressources humaines en santé Choisissez un élément. <input type="checkbox"/> Axe 4 : Parcours Choisissez un élément. <input type="checkbox"/> Axe 5 : Autonomie et social Choisissez un élément. <input type="checkbox"/> Axe 6 : Efficience Choisissez un élément. <input type="checkbox"/> Axe 7 : Innovation Choisissez un élément. <input type="checkbox"/> Organisation de l'offre Choisissez un élément. <input type="checkbox"/> Coordination, animation et évaluation du CLS	
Objectifs spécifiques	Favoriser l'accès aux soins et aux droits Informer et sensibiliser les habitants sur le dépistage du cancer du sein	
Objectifs opérationnels	Coordonner les actions initiées par les associations, entreprises, institutions et acteurs locaux Développer de nouveaux partenaires Sensibiliser les participants et les habitants au dépistage du cancer du sein	
Etapes de mise en œuvre – Description	Mettre en place des réunions de concertation autour de l'opération « Octobre Rose » avec le collectif et les partenaires Développer des actions de sensibilisation en lien avec les acteurs locaux et associations volontaires sur l'ensemble du territoire Organiser un temps-fort pour récolter des fonds Concevoir une programmation commune en Argonne Ardennaise	
Durée de l'action	<input type="checkbox"/> Annuelle <input checked="" type="checkbox"/> Pluriannuelle Début : Action initiée en 2020 et reconduite chaque année	

Partenaires de l'action	Ville de Vouziers, agents de la collectivité, FJEPSC La Passerelle, MSA Marne Ardennes Meuse, Office de Tourisme Destination Sud-Ardenne, associations de l'Argonne Ardennaise, entreprises, commerçants, producteurs, CPTS, GHSA...	
Public visé	<input checked="" type="checkbox"/> Jeunes enfants (0 à 6 ans) <input checked="" type="checkbox"/> Enfants (7 à 11 ans) <input checked="" type="checkbox"/> Adolescents (12 à 15 ans) <input checked="" type="checkbox"/> Jeunes Adultes (16 à 25 ans) <input checked="" type="checkbox"/> Adultes (26 à 65 ans) promotion <input checked="" type="checkbox"/> Personnes âgées (>65 ans) <input checked="" type="checkbox"/> Professionnels* <input type="checkbox"/> Autre (Précisez) :	*Préciser si professionnels : <input checked="" type="checkbox"/> Médical <input checked="" type="checkbox"/> Paramédical <input checked="" type="checkbox"/> Social <input checked="" type="checkbox"/> De la prévention et de la De la santé <input checked="" type="checkbox"/> De l'éducation/la formation <input checked="" type="checkbox"/> De la culture/Loisirs <input type="checkbox"/> Autre (Précisez) :
Territoire d'intervention	Communauté de Communes de l'Argonne Ardennaise	
Financement	<i>Budget global prévisionnel</i>	Budget conditionné par les ressources internes des partenaires et de la collectivité
	<i>Financeurs et montants</i>	MSA Marne Ardenne Meuse (partenariat initié en 2021 pour soutenir les actions de communication) Communauté de Communes de l'Argonne Ardennaise : achat de matériel, impressions des outils de communication
	<i>Autres ressources mobilisables (Matériel, humaine)</i>	Agents de la collectivité, outils de communication interne, aides logistiques des communes et associations
Déterminants de santé visés	Système de soins <input type="checkbox"/> Accessibilité (géographique, financière, socio-culturelle, ...) <input type="checkbox"/> Globalité (synergie des composantes, prise en compte des conditions sociales) <input type="checkbox"/> Continuité (informationnelle, relationnelle, clinique) <input type="checkbox"/> Réactivité (respect des attentes des patients, satisfaction des patients) <input type="checkbox"/> Efficacité et sécurité Mode de vie <input checked="" type="checkbox"/> Acquisition de comportements favorables à la santé (<i>consommation d'alcool, de tabac, alimentation, activité physique, ...</i>) <input checked="" type="checkbox"/> Utilisation des services de santé (recours aux soins et à la prévention) Conditions de vie <input type="checkbox"/> Accès aux ressources hors services de santé (<i>logement, loisir, services sociaux et éducatifs, alimentation ...</i>) <input type="checkbox"/> Environnement physique (<i>air, sol, eau, aménagement du territoire ...</i>) <input type="checkbox"/> Condition de travail Environnement social <input type="checkbox"/> Intégration sociale <input checked="" type="checkbox"/> Empowerment (<i>participation des habitants</i>) <input type="checkbox"/> Normes et climat social Contexte économique et politique <input type="checkbox"/> Augmentation des richesses locales <input type="checkbox"/> Adaptation aux besoins de la population	

	<input type="checkbox"/> La santé dans les politiques (<i>prise en compte des déterminants de santé dans les politiques</i>)
	Conditions socio-économiques <input type="checkbox"/> Niveau de revenu <input type="checkbox"/> Niveau d'éducation
	Autre(s)
Les objectifs de l'action visent-ils directement la lutte contre les inégalités sociales de santé ?	<input checked="" type="checkbox"/> Oui <input type="checkbox"/> Non
Politiques Publiques concernées	
Y-a-t-il une démarche participative associant les citoyens ?	<input checked="" type="checkbox"/> Oui <input type="checkbox"/> Non (Précisez)
Principaux indicateurs d'évaluation retenus	<p> Nombre de partenaires impliqués Typologie des partenaires impliqués (associations, institutions...) Nombre de personnes bénéficiaires des actions initiées (si présence quantifiable) Pour les actions menées : typologie des personnes bénéficiaires (sexe et tranches d'âge) </p> <p> Méthode d'évaluation envisagée : Satisfaction des partenaires, nombre de nouveaux partenaires </p>

6-4	DÉVELOPPER LA MÉDIATION EN SANTÉ DE PROXIMITÉ	
Typologie de l'action	<input checked="" type="checkbox"/> Nouvelle action <input type="checkbox"/> Action expérimentale <input type="checkbox"/> Action Innovante <input type="checkbox"/> Action existante (adaptation, extension)	
Porteur	<i>Structure :</i>	Espace de Vie Social Itinérant « A plus dans le bus » FJEPCS La Passerelle
	<i>Personne référente</i>	Mélanie Toussaint, directrice EVS Melanie.toussaint@fjepcs.fr 03.24.30.99.61
Axe stratégique du CLS	Renforcer le recours des habitants à l'offre de prévention et de dépistage sur le territoire	
Contexte et enjeux locaux	<p>Le territoire de la Communauté de Communes de l'Argonne Ardennaise est un territoire très rural de 18 000 habitants, Il est très peu dense (14 hab./km²), vaste et éclaté en petites communes (95). Le territoire souffre de l'éloignement des grands axes routiers et ne dispose pas de transports collectifs. Cette grande ruralité nécessite de prendre en compte diverses problématiques :</p> <ul style="list-style-type: none"> • L'isolement et la difficulté de maintenir le lien social ; • Les problèmes d'accès aux droits, aux soins, aux services... ; • Une faiblesse des indicateurs sociaux ; • La précarité et l'exclusion... <p>Pour répondre à ses enjeux, le centre social FJEPCS La Passerelle développe depuis de nombreuses années, des actions itinérantes pour offrir une solution de proximité aux habitants.</p> <p>La mise en place d'une action spécifique alliant la médiation en santé et notre démarche « aller vers » : une interface de proximité permettant de :</p> <ul style="list-style-type: none"> • Lutter contre l'isolement des publics cibles en identifiant celles et ceux qui sont les plus éloignés des dispositifs de droits communs. • Contribuer à maintenir une bonne santé physique et psychologique des publics par un soutien spécifique permettant l'accès aux droits, aux soins et aux actions de prévention santé • Apporter un soutien spécifique pour un retour vers des actions collectives • Soutenir les actions d'accompagnement des publics avec une attention particulière pour les publics les plus vulnérable 	
Lien avec le PRS (axe et objectif (lettre et chiffre base liste des objectifs du PRS))	<input type="checkbox"/> Axe 1 : Prévention Choisissez un élément. <input type="checkbox"/> Axe 2 : Soins de Proximité Choisissez un élément. <input type="checkbox"/> Axe 3 : Ressources humaines en santé Choisissez un élément. <input type="checkbox"/> Axe 4 : Parcours Choisissez un élément. <input checked="" type="checkbox"/> Axe 5 : Autonomie et social Objectif 01.0 - Contribuer à la prévention de la perte d'autonomie des personnes âgées <input type="checkbox"/> Axe 6 : Efficience Choisissez un élément. <input type="checkbox"/> Axe 7 : Innovation Choisissez un élément. <input type="checkbox"/> Organisation de l'offre Choisissez un élément. <input type="checkbox"/> Coordination, animation et évaluation du CLS	
Objectifs spécifiques	Favoriser l'accès aux soins et aux droits Repérer, prévenir et enrayer les situations de vulnérabilité, d'isolement des publics cibles	
Objectifs opérationnels	Créer et développer un poste de « Médiatrice Santé » Améliorer l'accès aux droits, à la prévention, aux soins et renforcer le lien social en développant "une veille sociale" grâce à la démarche « aller vers ».	

Etapas de mise en œuvre – Description	<p>Mobiliser et accompagner les publics dans leurs parcours de prévention, de soins et leur accès aux droits. Organiser des événements de sensibilisation pour impliquer les différents acteurs Développer les points de médiation dans des lieux stratégiques du territoire (maraude, permanence, lieux d’animations...) Organiser et proposer des animations d’information sur les droits sociaux et de santé, et les aides disponibles avec les partenaires. Mettre en place les soutiens personnalisés et assurer le suivi du public. • Rediriger les personnes vers des actions de prévention santé de type : activités physiques, alimentation, dépistages... Accompagner et renforcer le lien social du public par un accompagnement progressif vers des activités collectives Collaborer avec les partenaires, les institutions, les associations locales et les professionnels de santé pour faciliter les accompagnements et prises en charge. Développer des réseaux de soutien entre les différents acteurs pour assurer une prise en charge globale et cohérente des publics Créer un système de suivi pour évaluer l’efficacité des actions mises en place, en collectant des données sur la satisfaction des usagers et l’impact des services. Recueillir régulièrement les retours des publics et des partenaires pour ajuster et améliorer la prise en charge</p>	
Durée de l’action	<input checked="" type="checkbox"/> Annuelle <input type="checkbox"/> Pluriannuelle Début : 2025	
Partenaires de l’action	<ul style="list-style-type: none"> • Partenaires financiers et institutionnel : CAF des Ardennes, ARS, Conseil départemental des Ardennes, Etat, Région Grand-Est, Communauté de Communes de l’Argonne Ardennaise, Etat, MSA, élus, associations. • • Champ économique : Producteurs locaux, les entreprises agroalimentaires, commerçants de proximité... • Champ médical et médico-social : CPTS, médecins du territoire, Cabinets libéraux, CPAM, Groupe Hospitalier Sud Ardennes, EDPAMS jacques Sourdille, infirmiers libéraux... • Champ social : assistantes sociales, travailleurs sociaux de la MSA, CCAS, PAPH ... • Champ de la prévention santé : ARS, AFD 08, Centre d'examen de santé, Maison de la nutrition, Ligue contre le cancer ... • L’Éducation Nationale : Collège multisite Grandpré/Buzancy, Écoles primaires Le Chesne, Monthois... • Champ associatif : La fédération des centres sociaux Ardennais, Travail et partage, ADMR, secours catholique, Restos du Cœur, association du 3ème âge, Croix-Rouge, Génération mouvement, association des parents d’élèves... 	
Public visé	<input checked="" type="checkbox"/> Jeunes enfants (0 à 6 ans) <input checked="" type="checkbox"/> Enfants (7 à 11 ans) <input checked="" type="checkbox"/> Adolescents (12 à 15 ans) <input checked="" type="checkbox"/> Jeunes Adultes (16 à 25 ans) <input checked="" type="checkbox"/> Adultes (26 à 65 ans) promotion de la santé <input checked="" type="checkbox"/> Personnes âgées (>65 ans) <input type="checkbox"/> Professionnels* <input type="checkbox"/> Autre (Précisez) :	*Préciser si professionnels : <input type="checkbox"/> Médical <input type="checkbox"/> Paramédical <input type="checkbox"/> Social <input type="checkbox"/> De la prévention et de la <input type="checkbox"/> De l’éducation/la formation <input type="checkbox"/> De la culture/Loisirs <input type="checkbox"/> Autre (Précisez) :
Territoire d’intervention	Communauté de Communes de l’Argonne Ardennaise	
Financement	<i>Budget global prévisionnel</i>	

	<i>Financiers et montants</i>	Communauté de Communes, ARS Grand Est, Région Grand Est, Conseil Départemental, Ville de Vouziers, CARSAT, CAF des Ardennes, MILDECA...
	Autres ressources mobilisables (<i>Matériel, humaine</i>)	
Déterminants de santé visés	Système de soins <input checked="" type="checkbox"/> Accessibilité (géographique, financière, socio-culturelle, ...) <input type="checkbox"/> Globalité (synergie des composantes, prise en compte des conditions sociales) <input type="checkbox"/> Continuité (informationnelle, relationnelle, clinique) <input type="checkbox"/> Réactivité (respect des attentes des patients, satisfaction des patients) <input type="checkbox"/> Efficacité et sécurité	
	Mode de vie <input checked="" type="checkbox"/> Acquisition de comportements favorables à la santé (<i>consommation d'alcool, de tabac, alimentation, activité physique, ...</i>) <input checked="" type="checkbox"/> Utilisation des services de santé (recours aux soins et à la prévention)	
	Conditions de vie <input type="checkbox"/> Accès aux ressources hors services de santé (<i>logement, loisir, services sociaux et éducatifs, alimentation ...</i>) <input type="checkbox"/> Environnement physique (<i>air, sol, eau, aménagement du territoire ...</i>) <input type="checkbox"/> Condition de travail	
	Environnement social <input checked="" type="checkbox"/> Intégration sociale <input type="checkbox"/> Empowerment (<i>participation des habitants</i>) <input type="checkbox"/> Normes et climat social	
	Contexte économique et politique <input type="checkbox"/> Augmentation des richesses locales <input checked="" type="checkbox"/> Adaptation aux besoins de la population <input type="checkbox"/> La santé dans les politiques (<i>prise en compte des déterminants de santé dans les politiques</i>)	
	Conditions socio-économiques <input type="checkbox"/> Niveau de revenu <input type="checkbox"/> Niveau d'éducation	
	Autre(s)	
Les objectifs de l'action visent-ils directement la lutte contre les inégalités sociales de santé ?	<input checked="" type="checkbox"/> Oui <input type="checkbox"/> Non	
Politiques Publiques concernées		
Y-a-t-il une démarche participative associant les citoyens ?	<input type="checkbox"/> Oui <input checked="" type="checkbox"/> Non (Précisez)	

<p>Principaux indicateurs d'évaluation retenus</p>	<p>Typologie et nombre d'actions « aller vers » mises en place Nombre de rencontres effectuées avec les partenaires, acteurs locaux ... Le nombre et la typologie des orientations et accompagnements effectués vers les partenaires, actions, professionnels Le nombre et la typologie de personnes « en situation de vulnérabilité » rencontrées Le pourcentage des publics bénéficiant d'un suivi médical régulier Nombre et typologie du public participant à des actions de prévention et de promotion de santé Nombre et typologie du public de retour vers une action collective Le nombre de personnes déclarant avoir acquis des informations, des connaissances Le nombre de personne « en situation de vulnérabilité » ayant entrepris des changements d'attitude face à leur santé et la typologie des changements entrepris ; Nombre de personnes « isolées » et intégrant une action collective Nombre de personne déclarant une diminution du sentiment de solitude Actions communes engagées</p> <p>Méthode d'évaluation envisagée : L'évaluation portera sur l'ensemble des parties prenantes du projet : bénéficiaires, partenaires, professionnels... Pour ce faire nous pouvons nous appuyer sur :</p> <ul style="list-style-type: none"> • Des enquêtes questionnaires de satisfaction • Des entretiens individuels ou de groupes • Les « observation directes » des professionnels • L'analyse des données quantitatives via la mise en place d'un tableau de bord Excel : fréquentation, typologie du public et accompagnements, orientations...
---	---

6-5	METTRE EN PLACE ANNUELLEMENT UNE SEMAINE CONSACRÉE A LA PRÉVENTION	
Typologie de l'action	<input type="checkbox"/> Nouvelle action <input type="checkbox"/> Action expérimentale <input type="checkbox"/> Action Innovante <input checked="" type="checkbox"/> Action existante (adaptation, extension)	
	<i>Structure :</i>	CPTS du Vouzinois
	<i>Personne référente</i>	Ilona GIAGRANDE, coordinatrice CPTS Héloïse MAILLOT, coordinatrice CPTS cptsvouziers@gmail.com
Axe stratégique du CLS	Renforcer le recours des habitants à l'offre de prévention et de dépistage sur le territoire	
Contexte et enjeux locaux	<p>Le territoire de Vouziers et ses alentours fait face à un véritable défi en matière de prévention en santé. Une grande partie de la population reste insuffisamment informée sur les dispositifs de dépistage et les programmes de prévention mis en place, ce qui limite l'accès à des soins préventifs essentiels. L'un des objectifs de notre projet de santé est de favoriser la coordination pluriprofessionnelle des actions de prévention sur le territoire, afin de renforcer leur visibilité, leur cohérence et leur impact. Plusieurs thématiques prioritaires ont ainsi été identifiées, telles que la lutte contre les conduites addictives, la promotion d'une alimentation équilibrée et d'une activité physique adaptée, les troubles du développement de l'enfant.</p> <p>C'est pourquoi la Communauté Professionnelle Territoriale de Santé du Vouzinois s'engage à organiser une semaine dédiée à la prévention. L'objectif de cette initiative est de sensibiliser et d'informer les habitants sur les enjeux de santé, tout en mettant en place des actions concrètes pour améliorer leur bien-être. Dans cette dynamique, différentes thématiques seront abordées chaque année. Parallèlement, cette semaine vise à renforcer les liens entre les professionnels de santé du territoire, en favorisant la collaboration et la cohésion entre les différents acteurs du secteur. Elle a également pour objectif de créer une liaison entre les habitants et les professionnels du territoire, en s'appuyant sur des échanges et sur la construction d'une relation de confiance qui favorisera une meilleure prise en charge des besoins de santé.</p>	
Lien avec le PRS (axe et objectif (lettre et chiffre base liste des objectifs du PRS))	<input checked="" type="checkbox"/> Axe 1 : Prévention Objectif 03.0 - Améliorer l'information et la connaissance du public en s'appuyant sur les campagnes nationales de prévention pour les maladies chroniques <input type="checkbox"/> Axe 2 : Soins de Proximité Choisissez un élément. <input type="checkbox"/> Axe 3 : Ressources humaines en santé Choisissez un élément. <input type="checkbox"/> Axe 4 : Parcours Choisissez un élément. <input type="checkbox"/> Axe 5 : Autonomie et social Choisissez un élément. <input type="checkbox"/> Axe 6 : Efficience Choisissez un élément. <input type="checkbox"/> Axe 7 : Innovation Choisissez un élément. <input type="checkbox"/> Organisation de l'offre Choisissez un élément. <input type="checkbox"/> Coordination, animation et évaluation du CLS	
Objectifs spécifiques	Développer une action pour informer les habitants à l'offre de prévention et de dépistages sur le territoire	
Objectifs opérationnels	<ul style="list-style-type: none"> - Créer une semaine de prévention autour de différentes thématiques de santé - Communiquer sur cette semaine de prévention - Faire intervenir plusieurs acteurs du secteur 	

Etapes de mise en œuvre – Description	<ul style="list-style-type: none"> - Coordonner les acteurs locaux - Organiser et préparer la semaine de prévention (lieu, installations, ateliers, partenaires) - Communiquer sur les actions 	
Durée de l'action	<input checked="" type="checkbox"/> Annuelle <input type="checkbox"/> Pluriannuelle Début :	
Partenaires de l'action	Communauté de Communes de l'Argonne Ardennaise, MSA, ARS, CPAM...	
Public visé	<input checked="" type="checkbox"/> Jeunes enfants (0 à 6 ans) <input checked="" type="checkbox"/> Enfants (7 à 11 ans) <input checked="" type="checkbox"/> Adolescents (12 à 15 ans) <input checked="" type="checkbox"/> Jeunes Adultes (16 à 25 ans) <input checked="" type="checkbox"/> Adultes (26 à 65 ans) promotion <input checked="" type="checkbox"/> Personnes âgées (>65 ans) <input checked="" type="checkbox"/> Professionnels* <input type="checkbox"/> Autre (Précisez) :	*Préciser si professionnels : <input checked="" type="checkbox"/> Médical <input checked="" type="checkbox"/> Paramédical <input checked="" type="checkbox"/> Social <input checked="" type="checkbox"/> De la prévention et de la De la santé <input checked="" type="checkbox"/> De l'éducation/la formation <input checked="" type="checkbox"/> De la culture/Loisirs <input type="checkbox"/> Autre (Précisez) :
Territoire d'intervention	Territoire de la Communauté Professionnelle Territoriale de santé du Vouzinois	
Financement	<i>Budget global prévisionnel</i>	
	<i>Financeurs et montants</i>	Communauté Professionnelle Territoriale de Santé du Vouzinois
	<i>Autres ressources mobilisables (Matériel, humaine)</i>	Agent de la collectivité, coordinatrice CPTS, outils de communication, aides logistiques des acteurs locaux, partenaires impliqués dans l'action et autres services de l'Argonne Ardennaise
12 Déterminants de santé visés	Système de soins <input checked="" type="checkbox"/> Accessibilité (géographique, financière, socio-culturelle, ...) <input type="checkbox"/> Globalité (synergie des composantes, prise en compte des conditions sociales) <input type="checkbox"/> Continuité (informationnelle, relationnelle, clinique) <input type="checkbox"/> Réactivité (respect des attentes des patients, satisfaction des patients) <input type="checkbox"/> Efficacité et sécurité	
	Mode de vie <input checked="" type="checkbox"/> Acquisition de comportements favorables à la santé (<i>consommation d'alcool, de tabac, alimentation, activité physique, ...</i>) <input checked="" type="checkbox"/> Utilisation des services de santé (recours aux soins et à la prévention)	
	Conditions de vie <input type="checkbox"/> Accès aux ressources hors services de santé (<i>logement, loisir, services sociaux et éducatifs, alimentation ...</i>) <input type="checkbox"/> Environnement physique (<i>air, sol, eau, aménagement du territoire ...</i>) <input type="checkbox"/> Condition de travail	
	Environnement social <input type="checkbox"/> Intégration sociale <input checked="" type="checkbox"/> Empowerment (<i>participation des habitants</i>) <input type="checkbox"/> Normes et climat social	

	<p>Contexte économique et politique</p> <input type="checkbox"/> Augmentation des richesses locales <input type="checkbox"/> Adaptation aux besoins de la population <input type="checkbox"/> La santé dans les politiques (<i>prise en compte des déterminants de santé dans les politiques</i>) <p>Conditions socio-économiques</p> <input type="checkbox"/> Niveau de revenu <input type="checkbox"/> Niveau d'éducation <p>Autre(s)</p>
<p>Les objectifs de l'action visent-ils directement la lutte contre les inégalités sociales de santé ?</p>	<p><input checked="" type="checkbox"/> Oui <input type="checkbox"/> Non</p>
<p>Politiques Publiques concernées</p>	
<p>Y-a-t-il une démarche participative associant les citoyens ?</p>	<p><input checked="" type="checkbox"/> Oui <input checked="" type="checkbox"/> Non (Précisez)</p>
<p>Principaux indicateurs d'évaluation retenus</p>	<ul style="list-style-type: none"> - Nombre d'actions réalisées - Nombre de partenaires impliqués - Satisfaction des participants

		Assurance Maladie : paiement des actes (orthoptiste et ophtalmologiste)
	Autres ressources mobilisables (Matériel, humaine)	ARS Assurance Maladie : paiement des actes (orthoptiste et ophtalmologiste)
120 Déterminants de santé visés	Système de soins <input checked="" type="checkbox"/> Accessibilité (géographique, financière, socio-culturelle, ...) <input type="checkbox"/> Globalité (synergie des composantes, prise en compte des conditions sociales) <input type="checkbox"/> Continuité (informationnelle, relationnelle, clinique) <input type="checkbox"/> Réactivité (respect des attentes des patients, satisfaction des patients) <input type="checkbox"/> Efficacité et sécurité	
	Mode de vie <input type="checkbox"/> Acquisition de comportements favorables à la santé (<i>consommation d'alcool, de tabac, alimentation, activité physique, ...</i>) <input checked="" type="checkbox"/> Utilisation des services de santé (recours aux soins et à la prévention)	
	Conditions de vie <input type="checkbox"/> Accès aux ressources hors services de santé (<i>logement, loisir, services sociaux et éducatifs, alimentation ...</i>) <input type="checkbox"/> Environnement physique (<i>air, sol, eau, aménagement du territoire ...</i>) <input type="checkbox"/> Condition de travail	
	Environnement social <input type="checkbox"/> Intégration sociale <input type="checkbox"/> Empowerment (<i>participation des habitants</i>) <input type="checkbox"/> Normes et climat social	
	Contexte économique et politique <input type="checkbox"/> Augmentation des richesses locales <input type="checkbox"/> Adaptation aux besoins de la population <input type="checkbox"/> La santé dans les politiques (<i>prise en compte des déterminants de santé dans les politiques</i>)	
	Conditions socio-économiques <input type="checkbox"/> Niveau de revenu <input type="checkbox"/> Niveau d'éducation	
	Autre(s)	
Les objectifs de l'action visent-ils directement la lutte contre les inégalités sociales de santé ?	<input checked="" type="checkbox"/> Oui <input type="checkbox"/> Non	
Politiques Publiques concernées		
Y-a-t-il une démarche participative associant les citoyens ?	<input type="checkbox"/> Oui <input checked="" type="checkbox"/> Non (Précisez)	

Principaux indicateurs d'évaluation retenus	Organiser 3 sessions de dépistage par an (Vouziers, Grandpré et Machault) Sessions positionnées et réalisées ; résultats des examens envoyés aux patients et aux MG ; suivi des patients avec complication
--	---

6-7	DISPOSITIF O2R (Offre de Repérage et de Remobilisation)	
Typologie de l'action	<input checked="" type="checkbox"/> Nouvelle action <input type="checkbox"/> Action expérimentale <input type="checkbox"/> Action Innovante <input type="checkbox"/> Action existante (adaptation, extension)	
	<i>Structure :</i>	Centre social FJEPCS La Passerelle
	<i>Personne référente</i>	Sandrine BATY, référente parcours O2R sandrine.baty@fjepcs.fr
Axe stratégique du CLS	Renforcer le recours des habitants à l'offre de prévention et de dépistage sur le territoire	
Contexte et enjeux locaux	<p>Le dispositif O2R (Offre de Repérage et de Remobilisation) a été mis en place dans le département des Ardennes dans le but de répondre aux enjeux croissants liés à la précarité et à l'exclusion sociale. Face à un contexte socio-économique difficile, où de nombreuses personnes rencontrent des difficultés d'insertion professionnelle et sociale, ce dispositif vise à identifier et à accompagner les publics les plus vulnérables.</p> <p>Le dispositif se concentre sur une approche proactive, permettant de repérer les individus en situation de rupture ou d'isolement. Grâce à un réseau d'acteurs locaux, notamment des travailleurs sociaux, des associations et des institutions publiques, le dispositif favorise la remobilisation des personnes éloignées de l'emploi ou des services sociaux. L'objectif est de leur offrir un accompagnement personnalisé, adapté à leurs besoins spécifiques, afin de les aider à retrouver une dynamique d'insertion.</p> <p>Au niveau de l'Argonne Ardennaise, ce dispositif est porté en consortium par Globale Axe (chef de file), le centre social FJEPC La Passerelle et l'association La Routourne.</p>	
Lien avec le PRS (axe et objectif (lettre et chiffre base liste des objectifs du PRS))	<input checked="" type="checkbox"/> Axe 1 : Prévention Choisissez un élément. <input type="checkbox"/> Axe 2 : Soins de Proximité Choisissez un élément. <input type="checkbox"/> Axe 3 : Ressources humaines en santé Choisissez un élément. <input type="checkbox"/> Axe 4 : Parcours Choisissez un élément. <input checked="" type="checkbox"/> Axe 5 : Autonomie et social Choisissez un élément. <input type="checkbox"/> Axe 6 : Efficience Choisissez un élément. <input type="checkbox"/> Axe 7 : Innovation Choisissez un élément. <input type="checkbox"/> Organisation de l'offre Choisissez un élément. <input type="checkbox"/> Coordination, animation et évaluation du CLS	
Objectifs spécifiques	Favoriser l'accès aux soins et aux droits Repérer et remobiliser les publics éloignés de l'emploi	
Objectifs opérationnels	Accompagner les publics les plus vulnérables vers l'emploi en levant les freins socio-professionnels	
Étapes de mise en œuvre – Description	<p>Le dispositif O2R vise à offrir un accompagnement individualisé et adapté, en mobilisant des ressources variées pour aider les bénéficiaires à identifier et à surmonter les freins qui les empêchent de se réinsérer. Cela inclut non seulement un soutien pour la recherche d'emploi, mais aussi des actions de remobilisation sociale et personnelle, comme des ateliers de développement des compétences, des formations adaptées, et un suivi psychologique ou social.</p> <p>Étapes du dispositif :</p> <ol style="list-style-type: none"> 1) Phase de repérage (via les partenaires locaux et les actions réalisées en interne) 2) Mise en place d'une première rencontre bilan (repérage des freins) 3) SAS de rupture (accompagnement socio-professionnel : rendez-individuel, actions collectives...) 	

	Parcours de 6 à 9 mois	
Durée de l'action	<input type="checkbox"/> Annuelle Début : 2025	<input checked="" type="checkbox"/> Pluriannuelle
Partenaires de l'action	La Routourne, Global axe (chef de file), France Travail, Conseil Départemental des Ardennes, acteurs locaux...	
Public visé	<input type="checkbox"/> Jeunes enfants (0 à 6 ans) <input type="checkbox"/> Enfants (7 à 11 ans) <input type="checkbox"/> Adolescents (12 à 15 ans) <input type="checkbox"/> Jeunes Adultes (16 à 25 ans) <input checked="" type="checkbox"/> Adultes (26 à 65 ans) de la santé (non référencié par un opérateur de travail ou sans contact depuis 5 mois <input type="checkbox"/> Personnes âgées (>65 ans) <input type="checkbox"/> Professionnels* <input type="checkbox"/> Autre (Précisez) :	*Préciser si professionnels : <input type="checkbox"/> Médical <input type="checkbox"/> Paramédical <input type="checkbox"/> Social <input type="checkbox"/> De la prévention et de la promotion <input type="checkbox"/> De l'éducation/la formation <input type="checkbox"/> De la culture/Loisirs <input type="checkbox"/> Autre (Précisez) :
Territoire d'intervention	Communauté de Communes de l'Argonne Ardennaise Communauté de Communes des Crêtes Préardennaises (canton d'Attigny)	
Financement	<i>Budget global prévisionnel</i>	
	<i>Financeurs et montants</i>	DRESS Grand Est (Ministère du Travail)
	<i>Autres ressources mobilisables (Matériel, humaine)</i>	
Déterminants de santé visés	Système de soins <input checked="" type="checkbox"/> Accessibilité (géographique, financière, socio-culturelle, ...) <input type="checkbox"/> Globalité (synergie des composantes, prise en compte des conditions sociales) <input type="checkbox"/> Continuité (informationnelle, relationnelle, clinique) <input type="checkbox"/> Réactivité (respect des attentes des patients, satisfaction des patients) <input type="checkbox"/> Efficacité et sécurité	
	Mode de vie <input checked="" type="checkbox"/> Acquisition de comportements favorables à la santé (<i>consommation d'alcool, de tabac, alimentation, activité physique, ...</i>) <input checked="" type="checkbox"/> Utilisation des services de santé (recours aux soins et à la prévention)	
	Conditions de vie <input type="checkbox"/> Accès aux ressources hors services de santé (<i>logement, loisir, services sociaux et éducatifs, alimentation ...</i>) <input type="checkbox"/> Environnement physique (<i>air, sol, eau, aménagement du territoire ...</i>) <input type="checkbox"/> Condition de travail	

	Environnement social <input checked="" type="checkbox"/> Intégration sociale <input type="checkbox"/> Empowerment (<i>participation des habitants</i>) <input type="checkbox"/> Normes et climat social
	Contexte économique et politique <input type="checkbox"/> Augmentation des richesses locales <input checked="" type="checkbox"/> Adaptation aux besoins de la population <input type="checkbox"/> La santé dans les politiques (<i>prise en compte des déterminants de santé dans les politiques</i>)
	Conditions socio-économiques <input type="checkbox"/> Niveau de revenu <input type="checkbox"/> Niveau d'éducation
	Autre(s)
Les objectifs de l'action visent-ils directement la lutte contre les inégalités sociales de santé ?	<input checked="" type="checkbox"/> Oui <input type="checkbox"/> Non
Politiques Publiques concernées	Loi du 18 décembre 2023 pour le plein emploi
Y-a-t-il une démarche participative associant les citoyens ?	<input checked="" type="checkbox"/> Oui <input type="checkbox"/> Non (Précisez)
Principaux indicateurs d'évaluation retenus	<ul style="list-style-type: none"> - Nombre de personnes rencontrées - Typologie des personnes accompagnées - Problématiques identifiées

7-1	Favoriser la synergie, la complémentarité et la coordination entre les actions menées dans le cadre du Projet Alimentaire Territorial (PAT) et celles menées dans le cadre du Contrat Local de Santé (CLS)	
Typologie de l'action	<input type="checkbox"/> Nouvelle action <input type="checkbox"/> Action expérimentale <input type="checkbox"/> Action Innovante <input checked="" type="checkbox"/> Action existante (adaptation, extension)	
	<i>Structure :</i>	Communauté de Communes de l'Argonne Ardennaise
	<i>Personne référente</i>	Elodie PARISOT, chargée de mission Agriculture/PAT e.parisot@argonne-ardennaise.fr
Axe stratégique du CLS	Améliorer les comportements alimentaires favorables à la santé	
Contexte et enjeux locaux	<p>Le projet politique de l'Argonne Ardennaise est axé autour d'un enjeu principal : le maintien de la population qui se retranscrit par 3 axes principaux :</p> <ol style="list-style-type: none"> 1. Le développement économique avec comme objectif de susciter l'envie d'entreprendre 2. Les services à la population avec une idée forte : donner à chaque génération l'envie d'habiter en Argonne Ardennaise 3. L'environnement et le cadre de vie avec une idée forte : Prendre conscience que c'est une chance de vivre dans nos communes <p>Le PAT s'inscrit dans une démarche globale de développement portée par la Communauté de Communes de l'Argonne Ardennaise qui existe depuis de nombreuses années dans la politique de la collectivité qui intervient dans de multiples domaines. Depuis juin 2024, le PAT à son label 2 « PAT en action ».</p> <p>L'objectif principal est de fédérer un réseau d'acteurs large autour du PAT. Dans le cadre du CLS, le PAT englobera les actions en lien avec la santé et l'alimentation.</p>	
Lien avec le PRS (axe et objectif (<i>lettre et chiffre base liste des objectifs du PRS</i>))	<input checked="" type="checkbox"/> Axe 1 : Prévention Objectif 02.1 - Promouvoir une alimentation saine et une activité physique régulière <input type="checkbox"/> Axe 2 : Soins de Proximité Choisissez un élément. <input type="checkbox"/> Axe 3 : Ressources humaines en santé Choisissez un élément. <input type="checkbox"/> Axe 4 : Parcours Choisissez un élément. <input type="checkbox"/> Axe 5 : Autonomie et social Choisissez un élément. <input type="checkbox"/> Axe 6 : Efficience Choisissez un élément. <input type="checkbox"/> Axe 7 : Innovation Choisissez un élément. <input type="checkbox"/> Organisation de l'offre Choisissez un élément. <input type="checkbox"/> Coordination, animation et évaluation du CLS	
Objectifs spécifiques	Améliorer les connaissances et compétences des habitants du territoire en matière d'alimentation Coordonner les acteurs et développer le travail en réseau	
Objectifs opérationnels	Développer et coordonner des actions sur la thématique santé et alimentation (lien technique CLS/PAT) Sensibiliser les enfants scolarisés et non scolarisés à l'alimentation	
Etapes de mise en œuvre – Description	<ul style="list-style-type: none"> • Points réguliers / collaboration technique / partage d'informations sur les projets/actions entre la chargée de mission Agriculture PAT et la chargée de mission CLS • Développer des actions ponctuelles ou de long terme en lien avec l'alimentation saine et durable 	

	<input type="checkbox"/> Environnement physique (<i>air, sol, eau, aménagement du territoire ...</i>) <input type="checkbox"/> Condition de travail Environnement social <input type="checkbox"/> Intégration sociale <input type="checkbox"/> Empowerment (<i>participation des habitants</i>) <input type="checkbox"/> Normes et climat social Contexte économique et politique <input type="checkbox"/> Augmentation des richesses locales <input type="checkbox"/> Adaptation aux besoins de la population <input type="checkbox"/> La santé dans les politiques (<i>prise en compte des déterminants de santé dans les politiques</i>) Conditions socio-économiques <input type="checkbox"/> Niveau de revenu <input type="checkbox"/> Niveau d'éducation Autre(s)
Les objectifs de l'action visent-ils directement la lutte contre les inégalités sociales de santé ?	<input checked="" type="checkbox"/> Oui <input type="checkbox"/> Non
Politiques Publiques concernées	PNNS, PNA
Y-a-t-il une démarche participative associant les citoyens ?	<input checked="" type="checkbox"/> Oui <input type="checkbox"/> Non (Précisez)
Principaux indicateurs d'évaluation retenus	Indicateurs de processus : 1. <i>Nombre et typologie des actions initiées</i> 2. <i>Nombre de partenaires associés aux actions</i> 3. <i>Nombre de participants aux actions</i> 4. <i>Typologie des publics</i> 5. <i>Nombre de nouveaux partenariats</i> Indicateurs de résultat ou d'efficacité : <i>Satisfaction des partenaires et/ou des participants</i> Méthode d'évaluation envisagée : <i>Questionnaire de satisfaction</i>

7-2	LES P'TITS ATELIERS NUTRITIFS	
Typologie de l'action	<input checked="" type="checkbox"/> Nouvelle action <input type="checkbox"/> Action expérimentale <input type="checkbox"/> Action Innovante <input type="checkbox"/> Action existante (adaptation, extension)	
	<i>Structure :</i>	MSA Marne Ardennes Meuse
	<i>Personne référente</i>	Laure BOUREL, chargée de développement territorial Preventionsante.grprec@mam.msa.fr 06.08.23.58.55.
Axe stratégique du CLS	Améliorer les comportements alimentaires favorables à la santé	
Contexte et enjeux locaux	<p>Dans le cadre du « Plan Nutrition et Activité Physique » et du déploiement des « 1000 premiers jours de l'enfant », la MSA a conçu à partir de 2021, un parcours en distanciel comprenant 3 ateliers sur l'alimentation du jeune enfant. Ces ateliers interactifs sont ouverts à tous les parents d'enfants de moins de 3 ans et aborde 3 thématiques : l'équilibre alimentaire, la diversification alimentaire et les « bons achats » pour bébé.</p> <p>Les contenus sont régulièrement mis à jour sur la base des bonnes pratiques et recommandations en vigueur issus de la littérature scientifique émises par des sources expertes, fiables et de référence (PNNS4, Santé Publique France, INSERM, Haute Autorité de Santé, ...). Ils ont été relus et certifiés par l'Association Française de Pédiatrie Ambulatoire (AFPA).</p> <p>En 2023, près de 1000 participants ont assisté à 100 ateliers ; - 96% de participants satisfaits (évaluation d'impact - juillet 2022) ; - Plus de la moitié déclarent avoir fait évoluer leurs pratiques suite à l'atelier (évaluation d'impact - juillet 2022).</p>	
Lien avec le PRS (axe et objectif (lettre et chiffre base liste des objectifs du PRS))	<input checked="" type="checkbox"/> Axe 1 : Prévention Objectif 02.1 - Promouvoir une alimentation saine et une activité physique régulière » <input type="checkbox"/> Axe 2 : Soins de Proximité Choisissez un élément. <input type="checkbox"/> Axe 3 : Ressources humaines en santé Choisissez un élément. <input checked="" type="checkbox"/> Axe 4 : Parcours Objectif 01.2 - Renforcer les actions de prévention et de promotion de la santé chez l'enfant et l'adolescent : Développer une politique volontariste de soutien à la parentalité <input type="checkbox"/> Axe 5 : Autonomie et social Choisissez un élément. <input type="checkbox"/> Axe 6 : Efficience Choisissez un élément. <input type="checkbox"/> Axe 7 : Innovation Choisissez un élément. <input type="checkbox"/> Organisation de l'offre Choisissez un élément. <input type="checkbox"/> Coordination, animation et évaluation du CLS	
Objectifs spécifiques	Améliorer les connaissances et compétences des habitants du territoire en matière d'alimentation	
Objectifs opérationnels	Mettre en œuvre le programme « Les P'tits Ateliers Nutritifs » à destination des femmes enceintes et des parents d'enfants de moins de 3 ans	
Etapes de mise en œuvre – Description	Les P'tits Ateliers Nutritifs proposent une approche complète de l'alimentation du nourrisson en se déclinant sur 3 thématiques : « Les premiers pas vers l'équilibre alimentaire », « La diversification alimentaire », « Les bons achats pour mon bébé ». Les ateliers permettent aux parents de bénéficier d'échanges entre pairs et d'acquérir des connaissances validées sur l'alimentation du jeune enfant en lien avec son développement psychomoteur.	

	<p>Les participants ont la possibilité de choisir le ou les ateliers qu'ils souhaitent selon leurs affinités : un seul, deux ou trois ateliers. Pour ce faire, ils doivent s'inscrire sur la plateforme dédiée d'animation à distance : Happy Visio. L'inscription et les ateliers sont gratuits et ouverts à tous les parents quel que soit leur régime d'affiliation de sécurité sociale, adhérents MSA et non adhérents.</p> <p>Ils sont réalisés en soirée (20h30) et le samedi (14h) sur une fréquence actuelle de 3 ateliers par semaine, d'1h30 chacun, de fin septembre à fin juin.</p> <p>Les ateliers sont animés par des diététiciennes-nutritionnistes recrutées et formées par la CCMSA et engagées dans cette action depuis son lancement en 2021. Actuellement, une centaine d'ateliers se tient par an.</p>	
Durée de l'action	<input type="checkbox"/> Annuelle <input checked="" type="checkbox"/> Pluriannuelle Début : A partir de la signature du CLS	
Partenaires de l'action	Relais départemental de l'action nationale (MSA), Projet Alimentaire de Territoire, centre social FJEPCS La Passerelle...	
Public visé	<input type="checkbox"/> Jeunes enfants (0 à 6 ans) <input type="checkbox"/> Enfants (7 à 11 ans) <input type="checkbox"/> Adolescents (12 à 15 ans) <input type="checkbox"/> Jeunes Adultes (16 à 25 ans) <input type="checkbox"/> Adultes (26 à 65 ans) promotion de la santé <input type="checkbox"/> Personnes âgées (>65 ans) <input type="checkbox"/> Professionnels* <input checked="" type="checkbox"/> Autre (Précisez) : Femmes Enceintes et parents d'enfants De 0 à 3 ans	*Préciser si professionnels : <input type="checkbox"/> Médical <input type="checkbox"/> Paramédical <input type="checkbox"/> Social <input type="checkbox"/> De la prévention et de la <input type="checkbox"/> De l'éducation/la formation <input type="checkbox"/> De la culture/Loisirs <input type="checkbox"/> Autre (Précisez) :
Territoire d'intervention	Communauté de Communes de l'Argonne Ardennaise	
Financement	<i>Budget global prévisionnel</i>	
	<i>Financeurs et montants</i>	MSA Marne Ardennes Meuse
	<i>Autres ressources mobilisables (Matériel, humaine)</i>	Mise à disposition de supports dématérialisé (MSA), Outils de communication de l'Argonne Ardennaise
Déterminants de santé visés	Système de soins <input type="checkbox"/> Accessibilité (géographique, financière, socio-culturelle, ...) <input type="checkbox"/> Globalité (synergie des composantes, prise en compte des conditions sociales) <input type="checkbox"/> Continuité (informationnelle, relationnelle, clinique) <input type="checkbox"/> Réactivité (respect des attentes des patients, satisfaction des patients) <input type="checkbox"/> Efficacité et sécurité	
	Mode de vie <input checked="" type="checkbox"/> Acquisition de comportements favorables à la santé (<i>consommation d'alcool, de tabac, alimentation, activité physique, ...</i>) <input type="checkbox"/> Utilisation des services de santé (recours aux soins et à la prévention)	
	Conditions de vie <input type="checkbox"/> Accès aux ressources hors services de santé (<i>logement, loisir, services sociaux et éducatifs, alimentation ...</i>)	

	<input type="checkbox"/> Environnement physique (<i>air, sol, eau, aménagement du territoire ...</i>) <input type="checkbox"/> Condition de travail
	Environnement social <input type="checkbox"/> Intégration sociale <input type="checkbox"/> Empowerment (<i>participation des habitants</i>) <input type="checkbox"/> Normes et climat social
	Contexte économique et politique <input type="checkbox"/> Augmentation des richesses locales <input checked="" type="checkbox"/> Adaptation aux besoins de la population <input type="checkbox"/> La santé dans les politiques (<i>prise en compte des déterminants de santé dans les politiques</i>)
	Conditions socio-économiques <input type="checkbox"/> Niveau de revenu <input type="checkbox"/> Niveau d'éducation
	Autre(s)
Les objectifs de l'action visent-ils directement la lutte contre les inégalités sociales de santé ?	<input checked="" type="checkbox"/> Oui <input type="checkbox"/> Non
Politiques Publiques concernées	Plan Nutrition et Activité Physique, PNNS 1000 premiers jours de l'enfant
Y-a-t-il une démarche participative associant les citoyens ?	<input type="checkbox"/> Oui <input checked="" type="checkbox"/> Non (Précisez)
Principaux indicateurs d'évaluation retenus	Nombre de personnes bénéficiaires Typologie des participants Origine géographique des participants Méthode d'évaluation envisagée : Requêtage interne MSA MAM

7-3	C'EST MOI QUI CUISINE !	
Typologie de l'action	<input type="checkbox"/> Nouvelle action <input type="checkbox"/> Action expérimentale <input type="checkbox"/> Action Innovante <input checked="" type="checkbox"/> Action existante (adaptation, extension)	
	<i>Structure :</i>	Espace de Vie Sociale « A plus dans le bus ! »
	<i>Personne référente</i>	Mélanie TOUSSAINT, directrice melanie.toussaint@fjepcs.fr 06.43.32.06.73
Axe stratégique du CLS	Améliorer les comportements alimentaires favorables à la santé	
Contexte et enjeux locaux	<p>L'année 2023 a été marquée par une inflation record, atteignant 14 % pour les produits alimentaires en janvier 2023. Dans ce contexte, de plus en plus de personnes se sont tournées vers les structures d'aide alimentaire distribuant des colis ou repas chauds. Ce recours plus fréquent à l'aide alimentaire suggère une hausse de la proportion de personnes en situation de précarité alimentaire, sans pour autant la quantifier. En collaboration avec l'INRAE et l'Université de Bordeaux, le CRÉDOC a inséré un module sur la précarité alimentaire dans le cadre de l'enquête « Conditions de vie et aspirations des Français ». Les résultats montrent que la hausse de la précarité alimentaire s'est accélérée au second semestre 2022. Désormais, 16 % des français déclarent ne pas manger assez.</p> <p>Au niveau local, les échanges effectués entre l'équipe de l'EVS « A plus dans le bus ! » et la Communauté de Communes (Projet Alimentaire de Territoire), les associations locales et les associations d'aide alimentaire ont permis d'établir des constats partagés :</p> <ul style="list-style-type: none"> • Un grand nombre de situations difficiles s'observent du fait de l'inflation, d'un faible taux d'emploi et de vies professionnelles de plus en plus marquées par la précarisation du travail. • Les personnes "ont perdue ou ont peu l'habitude" de cuisiner • Il est nécessaire de faire connaître les produits issus des dons alimentaires et leurs possibilités d'utilisation, limitant ainsi les produits "non utilisés" et/ou jetés à l'issue des distributions souvent par méconnaissance de leur mode de préparation, ou le fait d'être "lassé" de les consommer <p>Au-delà des difficultés économiques, sociales, les personnes ont souvent des préoccupations en termes de santé.</p>	
Lien avec le PRS (axe et objectif (lettre et chiffre base liste des objectifs du PRS))	<input checked="" type="checkbox"/> Axe 1 : Prévention Objectif 02.2 - Promouvoir une alimentation saine et une activité physique régulière : Accompagner le déploiement de l'activité physique adaptée prescrite dans le traitement de certaines pathologies <input type="checkbox"/> Axe 2 : Soins de Proximité Choisissez un élément. <input type="checkbox"/> Axe 3 : Ressources humaines en santé Choisissez un élément. <input type="checkbox"/> Axe 4 : Parcours Choisissez un élément. <input type="checkbox"/> Axe 5 : Autonomie et social Choisissez un élément. <input type="checkbox"/> Axe 6 : Efficience Choisissez un élément. <input type="checkbox"/> Axe 7 : Innovation Choisissez un élément. <input type="checkbox"/> Organisation de l'offre Choisissez un élément. <input type="checkbox"/> Coordination, animation et évaluation du CLS	
Objectifs spécifiques	Améliorer les connaissances et compétences des habitants du territoire en matière d'alimentation	

Objectifs opérationnels	Lutter contre la précarité alimentaire des habitants Proposer et réaliser des recettes équilibrées et peu coûteuse en utilisant les denrées disponibles au sein des associations d'aide alimentaire Améliorer l'utilisation des aliments à travers des techniques culinaires de base et ainsi valoriser l'aspect économique et nutritionnel des denrées Favoriser le bien-être alimentaire par la mise en place d'animation cuisine en co-construction avec les associations d'aide alimentaire Redonner le goût de faire par soi-même en faisant réaliser quelques plats simples à base de produits peu onéreux dans la convivialité Valoriser les connaissances et savoir-faire des personnes en utilisant comme support les ateliers cuisine Recueillir des éléments sur les habitudes alimentaires des participants, leurs envies et attentes lors des démonstrations Mettre en place des animations cuisine adaptées aux besoins et à la situation des personnes	
Etapes de mise en œuvre – Description	1. Temps de rencontre avec le public, les associations et bénévoles : recueil des attentes et préoccupations du public 2. Mobilisation du public : démonstrations de recettes, échanges sur les habitudes alimentaires, projection des animations spécifiques 3. Mise en place des animations cuisine : mise en place de moment convivial de préparation de repas et de partage de connaissances (menus de saison bon marché, petits-déjeuners et goûters...) 4. Coanimations avec les bénévoles et partenaires	
Durée de l'action	<input type="checkbox"/> Annuelle <input checked="" type="checkbox"/> Pluriannuelle Début :	
Partenaires de l'action	Projet Alimentaire de Territoire, associations locales, associations d'aide alimentaire...	
Public visé	<input checked="" type="checkbox"/> Jeunes enfants (0 à 6 ans) <input checked="" type="checkbox"/> Enfants (7 à 11 ans) <input checked="" type="checkbox"/> Adolescents (12 à 15 ans) <input checked="" type="checkbox"/> Jeunes Adultes (16 à 25 ans) <input checked="" type="checkbox"/> Adultes (26 à 65 ans) promotion de la santé <input checked="" type="checkbox"/> Personnes âgées (>65 ans) <input type="checkbox"/> Professionnels* <input type="checkbox"/> Autre (Précisez) :	*Préciser si professionnels : <input type="checkbox"/> Médical <input type="checkbox"/> Paramédical <input type="checkbox"/> Social <input type="checkbox"/> De la prévention et de la <input type="checkbox"/> De l'éducation/la formation <input type="checkbox"/> De la culture/Loisirs <input type="checkbox"/> Autre (Précisez) :
Territoire d'intervention	Communauté de Communes de l'Argonne Ardennaise	
Financement	<i>Budget global prévisionnel</i>	
	<i>Financeurs et montants</i>	
	Autres ressources mobilisables (<i>Matériel, humaine</i>)	Camion « A plus dans le bus ! »
Déterminants de santé visés	Système de soins <input type="checkbox"/> Accessibilité (géographique, financière, socio-culturelle, ...) <input type="checkbox"/> Globalité (synergie des composantes, prise en compte des conditions sociales) <input type="checkbox"/> Continuité (informationnelle, relationnelle, clinique) <input type="checkbox"/> Réactivité (respect des attentes des patients, satisfaction des patients) <input type="checkbox"/> Efficacité et sécurité	

	<p>Mode de vie <input checked="" type="checkbox"/> Acquisition de comportements favorables à la santé (<i>consommation d'alcool, de tabac, alimentation, activité physique, ...</i>) <input type="checkbox"/> Utilisation des services de santé (recours aux soins et à la prévention)</p> <p>Conditions de vie <input checked="" type="checkbox"/> Accès aux ressources hors services de santé (<i>logement, loisir, services sociaux et éducatifs, alimentation ...</i>) <input type="checkbox"/> Environnement physique (<i>air, sol, eau, aménagement du territoire ...</i>) <input type="checkbox"/> Condition de travail</p> <p>Environnement social <input type="checkbox"/> Intégration sociale <input type="checkbox"/> Empowerment (<i>participation des habitants</i>) <input type="checkbox"/> Normes et climat social</p> <p>Contexte économique et politique <input type="checkbox"/> Augmentation des richesses locales <input type="checkbox"/> Adaptation aux besoins de la population <input type="checkbox"/> La santé dans les politiques (<i>prise en compte des déterminants de santé dans les politiques</i>)</p> <p>Conditions socio-économiques <input type="checkbox"/> Niveau de revenu <input type="checkbox"/> Niveau d'éducation</p> <p>Autre(s)</p>
<p>Les objectifs de l'action visent-ils directement la lutte contre les inégalités sociales de santé ?</p>	<p><input checked="" type="checkbox"/> Oui <input type="checkbox"/> Non</p>
<p>Politiques Publiques concernées</p>	<p>PNNS</p>
<p>Y-a-t-il une démarche participative associant les citoyens ?</p>	<p><input checked="" type="checkbox"/> Oui <input type="checkbox"/> Non (Précisez)</p>
<p>Principaux indicateurs d'évaluation retenus</p>	<p><u>Indicateurs de processus :</u> Nombre d'ateliers réalisés Typologie des participants Nombre de bénévoles mobilisés Nombre de professionnels mobilisés Typologie des professionnels</p> <p>Méthode d'évaluation envisagée : Entretiens avec les bénévoles et personnes rencontrées Questionnaire de satisfaction</p>

7-4	DÉVELOPPER DES ACTIVITÉS D'ÉDUCATION ALIMENTAIRE AUTOUR DU JARDIN PARTAGÉ	
Typologie de l'action	<input type="checkbox"/> Nouvelle action <input type="checkbox"/> Action expérimentale <input type="checkbox"/> Action Innovante <input checked="" type="checkbox"/> Action existante (adaptation, extension)	
	<i>Structure :</i>	Association La Routourne
	<i>Personne référente</i>	Romain DISCRIT, directeur romain.discrit@laroutourne08.com
Axe stratégique du CLS	Améliorer les comportements alimentaires favorables à la santé	
Contexte et enjeux locaux	<p>Créée en 2024, l'association La Routourne s'appuie sur un projet d'Atelier Chantier d'Insertion développé par le centre social FJEPCS La Passerelle en 2021, et transféré à cette nouvelle association depuis le 01/01/2024. Cette nouvelle structure est destinée à un public éloigné de l'emploi, bénéficiaires des minimas sociaux ou encore en situation de handicap. Le projet de la création d'un jardin partagé a reposé sur plusieurs observations :</p> <ul style="list-style-type: none"> - une gestion compliquée des déchets produits par les salariés en insertion (suremballage de produits transformés) - une consommation de produits ultra transformés - un équilibre budgétaire parfois précaire <p>Face à ces constats, l'association La Routourne a réalisé une enquête auprès de 27 salariés. Les résultats de ce sondage dévoilent que 52,2% des répondants estiment ne pas avoir une alimentation équilibrée. De plus, 78,3% des personnes interrogées déclarent « sauter » au moins un repas par jour.</p> <p>Enfin, l'association La Routourne a fait l'acquisition d'un ensemble immobilier comprenant une parcelle de terrain vierge permettant de pouvoir accueillir une activité de jardin partagé.</p>	
Lien avec le PRS (axe et objectif (<i>lettre et chiffre base liste des objectifs du PRS</i>))	<input checked="" type="checkbox"/> Axe 1 : Prévention Objectif 02.1 - Promouvoir une alimentation saine et une activité physique régulière <input type="checkbox"/> Axe 2 : Soins de Proximité Choisissez un élément. <input type="checkbox"/> Axe 3 : Ressources humaines en santé Choisissez un élément. <input type="checkbox"/> Axe 4 : Parcours Choisissez un élément. <input type="checkbox"/> Axe 5 : Autonomie et social Choisissez un élément. <input type="checkbox"/> Axe 6 : Efficience Choisissez un élément. <input type="checkbox"/> Axe 7 : Innovation Choisissez un élément. <input type="checkbox"/> Organisation de l'offre Choisissez un élément. <input type="checkbox"/> Coordination, animation et évaluation du CLS	
Objectifs spécifiques	Améliorer les connaissances et compétences des salariés en matière d'alimentation Améliorer le bien-être au travail et la cohésion d'équipe	
Objectifs opérationnels	Organiser des activités autour du jardin partagé	
Etapes de mise en œuvre – Description	Initier au jardinage les salariés du chantier Mettre en place des ateliers cuisine et transformation des produits (FJEPCS) Compléter cette production par la mise en place de livraison de paniers réguliers de légumes bio (ADECIMER) Sensibiliser sur la réduction des déchets et la démarche éco-responsable (Ateliers Valodea) Améliorer l'équilibre budgétaire des salariés	

	Rendre accessible ce lieu aux publics des centres de loisirs (centre social), aux écoles (Dora Levi...) aux seniors de la Maison de retraite « La Demoiselle », à l'IME Les Sylvains...	
Durée de l'action	<input type="checkbox"/> Annuelle Début : 2024	<input checked="" type="checkbox"/> Pluriannuelle
Partenaires de l'action	ARS Grand Est, centre social FJEPCS La Passerelle, Ecole Dora Levi, ADECMER, EHPAD La Demoiselle, IME Les Sylvains, Valodea, Ferme de La Binette, PAT de l'Argonne Ardennaise...	
Public visé	<input checked="" type="checkbox"/> Jeunes enfants (0 à 6 ans) <input checked="" type="checkbox"/> Enfants (7 à 11 ans) <input checked="" type="checkbox"/> Adolescents (12 à 15 ans) <input checked="" type="checkbox"/> Jeunes Adultes (16 à 25 ans) <input checked="" type="checkbox"/> Adultes (26 à 65 ans) promotion de la santé <input checked="" type="checkbox"/> Personnes âgées (>65 ans) <input checked="" type="checkbox"/> Professionnels* <input checked="" type="checkbox"/> Autre (Précisez) : Salariés en insertion	*Préciser si professionnels : <input type="checkbox"/> Médical <input type="checkbox"/> Paramédical <input checked="" type="checkbox"/> Social <input type="checkbox"/> De la prévention et de la <input checked="" type="checkbox"/> De l'éducation/la formation <input checked="" type="checkbox"/> De la culture/Loisirs <input type="checkbox"/> Autre (Précisez) :
Territoire d'intervention	Communauté de Communes de l'Argonne Ardennaise	
Financement	<i>Budget global prévisionnel</i>	
	<i>Financeurs et montants</i>	ARS Grand Est 5166€
	<i>Autres ressources mobilisables (Matériel, humaine)</i>	
Déterminants de santé visés	Système de soins <input type="checkbox"/> Accessibilité (géographique, financière, socio-culturelle, ...) <input type="checkbox"/> Globalité (synergie des composantes, prise en compte des conditions sociales) <input type="checkbox"/> Continuité (informationnelle, relationnelle, clinique) <input type="checkbox"/> Réactivité (respect des attentes des patients, satisfaction des patients) <input type="checkbox"/> Efficacité et sécurité	
	Mode de vie <input checked="" type="checkbox"/> Acquisition de comportements favorables à la santé (<i>consommation d'alcool, de tabac, alimentation, activité physique, ...</i>) <input type="checkbox"/> Utilisation des services de santé (recours aux soins et à la prévention)	
	Conditions de vie <input checked="" type="checkbox"/> Accès aux ressources hors services de santé (<i>logement, loisir, services sociaux et éducatifs, alimentation ...</i>) <input type="checkbox"/> Environnement physique (<i>air, sol, eau, aménagement du territoire ...</i>) <input type="checkbox"/> Condition de travail	
	Environnement social <input type="checkbox"/> Intégration sociale <input type="checkbox"/> Empowerment (<i>participation des habitants</i>) <input type="checkbox"/> Normes et climat social	
	Contexte économique et politique <input type="checkbox"/> Augmentation des richesses locales <input type="checkbox"/> Adaptation aux besoins de la population	

	<input type="checkbox"/> La santé dans les politiques (<i>prise en compte des déterminants de santé dans les politiques</i>)
	Conditions socio-économiques <input type="checkbox"/> Niveau de revenu <input type="checkbox"/> Niveau d'éducation
	Autre(s)
Les objectifs de l'action visent-ils directement la lutte contre les inégalités sociales de santé ?	<input checked="" type="checkbox"/> Oui <input type="checkbox"/> Non
Politiques Publiques concernées	
Y-a-t-il une démarche participative associant les citoyens ?	<input checked="" type="checkbox"/> Oui <input type="checkbox"/> Non (Précisez)
Principaux indicateurs d'évaluation retenus	Temps dédié à chaque composante du jardinage (jardinage, ateliers éducation budgétaire, temps d'animations...) Nombre d'animations réalisées Typologie des participants Nombre de partenaires mobilisés Méthode d'évaluation envisagée : Questionnaire, participation sur les ateliers, intégration d'autres publics sur les actions déployées

8-1	ÉTABLIR LES PROGRAMMES D' ACTIONS LIÉS A LA SÉCURISATION DE LA QUALITÉ DE L'EAU	
Typologie de l'action	<input checked="" type="checkbox"/> Nouvelle action <input type="checkbox"/> Action expérimentale <input type="checkbox"/> Action Innovante <input type="checkbox"/> Action existante (adaptation, extension)	
	<i>Structure :</i>	Communauté de Communes de l'Argonne Ardennaise
	<i>Personne référente</i>	Gaétan AUMONT g.aumont@argonne-ardennaise.fr 06.77.07.96.94
Axe stratégique du CLS	Prévenir les risques liés à l'environnement sur le territoire	
Contexte et enjeux locaux	<p>15% des répondants au sondage réalisé dans le cadre du diagnostic local de santé ont exprimé des inquiétudes au sujet de l'eau du robinet. Le schéma directeur de l'eau et de l'assainissement que la Communauté de communes de l'Argonne ardennaise entreprend, concourra à apaiser cette inquiétude des consommateurs. Ce projet permettra d'apporter des réponses et des solutions avec la production de documents pilotes dont certains contribueront directement à la sécurisation sanitaire des eaux de consommations humaines. Il s'agit de documents de pilotage définissant des programmes d'actions dont les mesures portent à la fois sur le préventif et/ou le curatif :</p> <ol style="list-style-type: none"> 1. AAC (Air d'Alimentation de Captage). 2. Diagnostic Territorial. 3. PGSSE (Plan de Gestion de la Sécurité Sanitaire des Eaux). <p>La Communauté de commune a donc décidé de construire, dans le cadre du schéma précédemment cité, un programme par Maître d'Ouvrage pour édicter ces documents ou à minima conseiller les gestionnaires de l'eau sur la pertinence de leurs réalisations.</p> <ol style="list-style-type: none"> 1. L'AAC : Il s'agit de mesures prévues pour éviter, réduire ou supprimer les pollutions de toute nature vers la ressource en eau de l'Air d'alimentation du captage. Il représente la zone de surface sur laquelle l'eau qui s'infiltre ou ruisselle alimente le captage. 2. Le Diagnostic Territorial : Ce diagnostic territorial porte sur l'intégralité de la population présente sur le territoire. Il permet d'identifier les personnes n'ayant pas accès, ou ayant un accès insuffisant, à l'eau potable ainsi que les raisons expliquant cette situation. 3. Le PGSSE : Il consiste en une approche globale visant à garantir en permanence la sécurité sanitaire de l'approvisionnement en eau destinée à la consommation humaine 	
Lien avec le PRS (axe et objectif (lettre et chiffre base liste des objectifs du PRS))	<input checked="" type="checkbox"/> Axe 1 : Prévention Objectif 01.3 - Maîtriser les risques environnementaux : Sensibiliser les collectivités et les accompagner dans la mise en place des plans de gestion de la sécurité sanitaire des eaux <input type="checkbox"/> Axe 2 : Soins de Proximité Choisissez un élément. <input type="checkbox"/> Axe 3 : Ressources humaines en santé Choisissez un élément. <input type="checkbox"/> Axe 4 : Parcours Choisissez un élément. <input type="checkbox"/> Axe 5 : Autonomie et social Choisissez un élément. <input type="checkbox"/> Axe 6 : Efficience Choisissez un élément. <input type="checkbox"/> Axe 7 : Innovation Choisissez un élément. <input type="checkbox"/> Organisation de l'offre Choisissez un élément. <input type="checkbox"/> Coordination, animation et évaluation du CLS	

Objectifs spécifiques	Contribuer au maintien, à la sécurisation et/ou à l'amélioration de la qualité de l'eau	
Objectifs opérationnels	Développer les documents nécessaires à la sécurisation de l'eau à destination des consommateurs du territoire	
Etapes de mise en œuvre – Description	<ol style="list-style-type: none"> 1. Etat des lieux des maitres d'ouvrage de l'eau dans le cadre du schéma directeur permettant de produire la base documentaire. 2. Les AAC - Détermination des forages nécessitant des aires d'alimentation de captages. 3. Le Diagnostic Territorial <ul style="list-style-type: none"> - Elaboration d'une notice technique et financière identifiant les actions à mettre en œuvre pour apporter l'eau aux personnes non raccordées. 4. LES PGSSE : <ol style="list-style-type: none"> 1. Evaluation des risques sanitaires pour : <ul style="list-style-type: none"> - Identifier les dangers, évènements dangereux et / ou risque. - Identifier et valider des mesures de maîtrise des risques et leur classification. 2. Proposition d'amélioration – réalisation du plan d'action individualisé par Maître d'ouvrage de l'eau. 	
Durée de l'action	<input type="checkbox"/> Annuelle <input checked="" type="checkbox"/> Pluriannuelle Début : avril 2025 Fin : avril 2029	
Partenaires de l'action	ARS Grand Est, Direction Départementale des Territoires, Agence de l'Eau Seine Normandie, Agence de l'Eau Rhin Meuse, Région Grand Est	
Public visé	<input type="checkbox"/> Jeunes enfants (0 à 6 ans) <input type="checkbox"/> Enfants (7 à 11 ans) <input type="checkbox"/> Adolescents (12 à 15 ans) <input type="checkbox"/> Jeunes Adultes (16 à 25 ans) <input type="checkbox"/> Adultes (26 à 65 ans) de la santé <input type="checkbox"/> Personnes âgées (>65 ans) <input checked="" type="checkbox"/> Professionnels* <input type="checkbox"/> Autre (Précisez) :	*Préciser si professionnels : <input type="checkbox"/> Médical <input type="checkbox"/> Paramédical <input type="checkbox"/> Social <input type="checkbox"/> De la prévention et de la promotion <input type="checkbox"/> De l'éducation/la formation <input type="checkbox"/> De la culture/Loisirs <input checked="" type="checkbox"/> Autre (Précisez) : Maitres D'ouvrage de l'eau (PRPDE)
Territoire d'intervention	Communauté de Communes de l'Argonne Ardennaise	
Financement	<i>Budget global prévisionnel</i>	
	<i>Financeurs et montants</i>	Agences de l'eau, Région Grand Est, Communauté de Communes de l'Argonne Ardennaise
	<i>Autres ressources mobilisables (Matériel, humaine)</i>	Technicien eau et assainissement, chargé de communication (création de support, outils...)
Déterminants de santé visés	Système de soins <input type="checkbox"/> Accessibilité (géographique, financière, socio-culturelle, ...) <input type="checkbox"/> Globalité (synergie des composantes, prise en compte des conditions sociales) <input type="checkbox"/> Continuité (informationnelle, relationnelle, clinique)	

	<input type="checkbox"/> Réactivité (respect des attentes des patients, satisfaction des patients) <input type="checkbox"/> Efficacité et sécurité Mode de vie <input type="checkbox"/> Acquisition de comportements favorables à la santé (<i>consommation d'alcool, de tabac, alimentation, activité physique, ...</i>) <input type="checkbox"/> Utilisation des services de santé (recours aux soins et à la prévention) Conditions de vie <input checked="" type="checkbox"/> Accès aux ressources hors services de santé (<i>logement, loisir, services sociaux et éducatifs, alimentation ...</i>) <input checked="" type="checkbox"/> Environnement physique (<i>air, sol, eau, aménagement du territoire ...</i>) <input type="checkbox"/> Condition de travail Environnement social <input type="checkbox"/> Intégration sociale <input type="checkbox"/> Empowerment (<i>participation des habitants</i>) <input type="checkbox"/> Normes et climat social Contexte économique et politique <input type="checkbox"/> Augmentation des richesses locales <input type="checkbox"/> Adaptation aux besoins de la population <input type="checkbox"/> La santé dans les politiques (<i>prise en compte des déterminants de santé dans les politiques</i>) Conditions socio-économiques <input type="checkbox"/> Niveau de revenu <input type="checkbox"/> Niveau d'éducation Autre(s)
Les objectifs de l'action visent-ils directement la lutte contre les inégalités sociales de santé ?	<input checked="" type="checkbox"/> Oui <input type="checkbox"/> Non
Politiques Publiques concernées	<ul style="list-style-type: none"> - Schéma directeur de l'eau et de l'assainissement : <ul style="list-style-type: none"> o Ordonnance n° 2022-1611 du 22 décembre 2022 relative à l'accès et à la qualité des eaux destinées à la consommation humaine o L 2224-7-1 du CGCT (Code Général des Collectivités Territoriales). o L 2224-8 du CGCT (Code Général des Collectivités Territoriales). - AAC <ul style="list-style-type: none"> o Ordonnance n° 2022-1611 du 22 décembre 2022 relative à l'accès et à la qualité des eaux destinées à la consommation humaine o L 2224-7-7 du CGCT (Code Général des Collectivités Territoriales). - Diagnostic Territorial <ul style="list-style-type: none"> o Ordonnance n° 2022-1611 du 22 décembre 2022 relative à l'accès et à la qualité des eaux destinées à la consommation humaine o L 2224-7-2 du CGCT (Code Général des Collectivités Territoriales). - PGSSE <ul style="list-style-type: none"> o Directive européenne 2020/2184 relative à la qualité des eaux destinées à la consommation humaine o Code la Santé Publique, article L1321-4 et R1321-22-1 o Articles L. 2224-7-6 et L. 2224-7-7 du CGCT.

	<ul style="list-style-type: none"> ○ Arrêté du 3 janvier 2023 relatif au plan de gestion de la sécurité sanitaire de l'eau réalisé de la zone de captage jusqu'en amont des installations privées de distribution.
Y-a-t-il une démarche participative associant les citoyens ?	<input type="checkbox"/> Oui <input checked="" type="checkbox"/> Non (Précisez)
Principaux indicateurs d'évaluation retenus	<p>Indicateurs de processus : Nombre et typologie de partenaires Nombre de rencontres avec le comité technique Nombre de rencontres avec le COFIL</p> <p>Indicateurs de résultat ou d'efficacité : Finalisation de chaque document du schéma directeur d'ici 2027 Mettre en place les mesures du plan d'action</p> <p>Méthode d'évaluation envisagée : Validation des phases du schéma directeur pour tous les documents à produire</p>

8-2	AGIR EN FAVEUR DE LA QUALITÉ DE L'AIR DANS LES ÉTABLISSEMENTS RECEVANT DU PUBLIC RÉGIS PAR LA VILLE DE VOUZIERIS ET LA COMMUNAUTÉ DE COMMUNES	
Typologie de l'action	<input checked="" type="checkbox"/> Nouvelle action <input type="checkbox"/> Action expérimentale <input type="checkbox"/> Action Innovante <input type="checkbox"/> Action existante (adaptation, extension)	
	<i>Structure :</i>	Ville de Vouziers Communauté de Communes de l'Argonne Ardennaise
	<i>Personne référente</i>	Estelle Jeronimo e.jerenomi@argonne-ardennaise.fr 06.80.80.91.15
Axe stratégique du CLS	Prévenir les risques liés à l'environnement sur le territoire	
Contexte et enjeux locaux	<p>Le quatrième Plan National Santé Environnement (PNSE) a été publié en 2021 par les Ministères en charge de la Santé et de l'Environnement. Son lancement s'inscrit dans un contexte spécifique. Si les émissions extérieures ont bien sûr une influence sur la qualité de l'air à l'intérieur des bâtiments, les activités humaines (ménage, cuisine, etc...), les matériaux de construction, le mobilier, les produits de décoration et les agents biologiques peuvent également émettre des polluants toxiques volatiles. Ainsi, ces nombreux polluants présents dans nos environnements intérieurs sont susceptibles de présenter des effets sur notre santé.</p> <p>Par ailleurs, les attentes citoyennes sur les questions de santé environnement sont de plus en plus fortes, et notamment au niveau local. Les résultats du diagnostic local de santé réalisé en 2024 ont montré que la qualité de l'air (intérieure et extérieure) est l'une des préoccupations principales pour les habitants (10%).</p>	
Lien avec le PRS (axe et objectif (<i>lettre et chiffre base liste des objectifs du PRS</i>))	<input checked="" type="checkbox"/> Axe 1 : Prévention Choisissez un élément. <input type="checkbox"/> Axe 2 : Soins de Proximité Choisissez un élément. <input type="checkbox"/> Axe 3 : Ressources humaines en santé Choisissez un élément. <input type="checkbox"/> Axe 4 : Parcours Choisissez un élément. <input type="checkbox"/> Axe 5 : Autonomie et social Choisissez un élément. <input type="checkbox"/> Axe 6 : Efficience Choisissez un élément. <input type="checkbox"/> Axe 7 : Innovation Choisissez un élément. <input type="checkbox"/> Organisation de l'offre Choisissez un élément. <input type="checkbox"/> Coordination, animation et évaluation du CLS	
Objectifs spécifiques	Mettre en place des mesures préventives dans les structures accueillant le jeune public	
Objectifs opérationnels	Mettre en place un dispositif de surveillance de la qualité de l'air dans les établissements régis par la Ville de Vouziers et la Communauté de Communes de l'Argonne Ardennaise (centre social FJEPCS La Passerelle, le pôle scolaire Dora Levi, la bibliothèque-ludothèque Marcel Ortega)	

Etapes de mise en œuvre – Description	<ol style="list-style-type: none"> 1. Évaluation initiale de la qualité de l'air intérieure des bâtiments concernés par un organisme accrédité 2. En fonction des résultats de l'évaluation initiale, réalisation du plan d'action avec des mesures correctrices et/ou préventives 3. Sensibilisation des usagers et occupants des bâtiments par la mise en place d'affichages consacrés et d'actions de prévention ciblées 4. Sensibiliser le personnel d'entretien aux impacts sanitaires et environnementaux liés aux produits utilisés et au renouvellement de l'air 5. Mise en œuvre d'un autodiagnostic au minimum tous les 4 ans 6. Après chaque travaux réalisés (murs-sols-plafonds), réalisation d'une campagne de mesures par un organisme accrédité 	
Durée de l'action	<input type="checkbox"/> Annuelle Début : 2025 <input checked="" type="checkbox"/> Pluriannuelle	
Partenaires de l'action		
Public visé	<input checked="" type="checkbox"/> Jeunes enfants (0 à 6 ans) <input checked="" type="checkbox"/> Enfants (7 à 11 ans) <input checked="" type="checkbox"/> Adolescents (12 à 15 ans) <input checked="" type="checkbox"/> Jeunes Adultes (16 à 25 ans) <input type="checkbox"/> Adultes (26 à 65 ans) promotion de la santé <input type="checkbox"/> Personnes âgées (>65 ans) <input checked="" type="checkbox"/> Professionnels* <input type="checkbox"/> Autre (Précisez) :	*Préciser si professionnels : <input type="checkbox"/> Médical <input type="checkbox"/> Paramédical <input type="checkbox"/> Social <input type="checkbox"/> De la prévention et de la <input type="checkbox"/> De l'éducation/la formation <input type="checkbox"/> De la culture/Loisirs <input checked="" type="checkbox"/> Autre (Précisez) : Personnel D'entretien
Territoire d'intervention	Ville de Vouziers	
Financement	<i>Budget global prévisionnel</i>	≈ 3 500€
	<i>Financeurs et montants</i>	Ville de Vouziers Communauté de Communes de l'Argonne Ardennaise
	<i>Autres ressources mobilisables (Matériel, humaine)</i>	Appareil de mesures CO2, ressources internes aux collectivités (véhicules...)
Déterminants de santé visés	Système de soins <input type="checkbox"/> Accessibilité (géographique, financière, socio-culturelle, ...) <input type="checkbox"/> Globalité (synergie des composantes, prise en compte des conditions sociales) <input type="checkbox"/> Continuité (informationnelle, relationnelle, clinique) <input type="checkbox"/> Réactivité (respect des attentes des patients, satisfaction des patients) <input type="checkbox"/> Efficacité et sécurité	
	Mode de vie <input type="checkbox"/> Acquisition de comportements favorables à la santé (<i>consommation d'alcool, de tabac, alimentation, activité physique, ...</i>) <input type="checkbox"/> Utilisation des services de santé (recours aux soins et à la prévention)	
	Conditions de vie <input type="checkbox"/> Accès aux ressources hors services de santé (<i>logement, loisir, services sociaux et éducatifs, alimentation ...</i>) <input checked="" type="checkbox"/> Environnement physique (<i>air, sol, eau, aménagement du territoire ...</i>)	

	<input type="checkbox"/> Condition de travail
	Environnement social <input type="checkbox"/> Intégration sociale <input type="checkbox"/> Empowerment (<i>participation des habitants</i>) <input type="checkbox"/> Normes et climat social
	Contexte économique et politique <input type="checkbox"/> Augmentation des richesses locales <input type="checkbox"/> Adaptation aux besoins de la population <input type="checkbox"/> La santé dans les politiques (<i>prise en compte des déterminants de santé dans les politiques</i>)
	Conditions socio-économiques <input type="checkbox"/> Niveau de revenu <input type="checkbox"/> Niveau d'éducation
	Autre(s)
Les objectifs de l'action visent-ils directement la lutte contre les inégalités sociales de santé ?	<input type="checkbox"/> Oui <input checked="" type="checkbox"/> Non
Politiques Publiques concernées	Plan National Santé Environnement 4
Y-a-t-il une démarche participative associant les citoyens ?	<input type="checkbox"/> Oui <input checked="" type="checkbox"/> Non (Précisez)
Principaux indicateurs d'évaluation retenus	Nombre de mesures effectuées (travaux) Nombre d'autodiagnostic réalisés Nombre d'actions de prévention réalisée Typologie des bénéficiaires Satisfaction des bénéficiaires

8-3	PRÉVENIR LES IMPACTS SANITAIRES DES ESPÈCES NUISIBLES À LA SANTÉ	
Typologie de l'action	<input type="checkbox"/> Nouvelle action <input type="checkbox"/> Action expérimentale <input type="checkbox"/> Action Innovante <input checked="" type="checkbox"/> Action existante (adaptation, extension)	
	<i>Structure :</i>	Communauté de Communes de l'Argonne Ardennaise
	<i>Personne référente</i>	Aurélien MUSU, coordinateur Natura 2000 a.musu@argonne-ardennaise.fr
Axe stratégique du CLS	Prévenir les risques liés à l'environnement sur le territoire	
Contexte et enjeux locaux	<p>L'apparition progressive d'espèces exotiques envahissantes (ambrosie, chenilles processionnaires...) sur le territoire entraîne des modifications sur la biodiversité. Ces espèces ont généralement une capacité de développer importante, parfois au détriment des espèces locales. De surcroît, la multiplication de certaines espèces peut entraîner des conséquences sur la santé humaine, entraînant des problèmes cutanés, respiratoires, oculaires ou digestifs.</p> <p>La Communauté de Communes de l'Argonne Ardennaise est désignée depuis 2009, maître d'ouvrage pour l'animation des 6 sites classés Natura 2000. Cette thématique est intégrée au plan d'action Natura 2000. Divers partenaires techniques locaux accompagnent le service au quotidien, afin de mener à bien les missions d'études, de suivi d'espèces ou d'habitats, ou bien encore d'animations.</p>	
Lien avec le PRS (axe et objectif (lettre et chiffre base liste des objectifs du PRS))	<input checked="" type="checkbox"/> Axe 1 : Prévention Objectif 01.4 - Maîtriser les risques environnementaux : Réduire les risques liés au développement des espèces végétales susceptibles de nuire à la santé et renforcer la prévention des maladies vectorielles <input type="checkbox"/> Axe 2 : Soins de Proximité Choisissez un élément. <input type="checkbox"/> Axe 3 : Ressources humaines en santé Choisissez un élément. <input type="checkbox"/> Axe 4 : Parcours Choisissez un élément. <input type="checkbox"/> Axe 5 : Autonomie et social Choisissez un élément. <input type="checkbox"/> Axe 6 : Efficience Choisissez un élément. <input type="checkbox"/> Axe 7 : Innovation Choisissez un élément. <input type="checkbox"/> Organisation de l'offre Choisissez un élément. <input type="checkbox"/> Coordination, animation et évaluation du CLS	
Objectifs spécifiques	Limiter le développement et la propagation des espèces nuisibles à la santé Améliorer l'information sur le lien entre environnement et santé	
Objectifs opérationnels	Sensibiliser les habitants aux espèces nuisibles à la santé	
Etapes de mise en œuvre – Description	Mettre en place un évènement annuel de sensibilisation sur les espèces nuisibles sur le territoire de la Communauté de Communes de l'Argonne Ardennaise.	
Durée de l'action	<input type="checkbox"/> Annuelle <input checked="" type="checkbox"/> Pluriannuelle Début : 2020	
Partenaires de l'action	FREDON Grand Est	
Public visé	<input type="checkbox"/> Jeunes enfants (0 à 6 ans) <input type="checkbox"/> Enfants (7 à 11 ans) <input type="checkbox"/> Adolescents (12 à 15 ans) <input type="checkbox"/> Jeunes Adultes (16 à 25 ans) <input checked="" type="checkbox"/> Adultes (26 à 65 ans) promotion de la santé	*Préciser si professionnels : <input type="checkbox"/> Médical <input type="checkbox"/> Paramédical <input type="checkbox"/> Social <input type="checkbox"/> De la prévention et de la

Politiques Publiques concernées	Code de la Santé Publique, <i>Chapitre VIII : Lutte contre les espèces végétales et animales nuisibles à la santé humaine (Articles D1338-1 à R1338-10) »</i> Directive Oiseaux (1979) Directive Habitats (1992)
Y-a-t-il une démarche participative associant les citoyens ?	<input type="checkbox"/> Oui <input checked="" type="checkbox"/> Non (Précisez)
Principaux indicateurs d'évaluation retenus	Nombre de participants Origine géographique Typologie des participants Méthode d'évaluation envisagée : Rapport d'activité annuel Natura 2000, Satisfaction des participants

8-4	METTRE EN ŒUVRE LE SERVICE PUBLIC DE RÉNOVATION DE L'HABITAT (SPRH) EN ARGONNE ARDENNAISE	
Typologie de l'action	<input checked="" type="checkbox"/> Nouvelle action <input type="checkbox"/> Action expérimentale <input type="checkbox"/> Action Innovante <input type="checkbox"/> Action existante (adaptation, extension)	
	<i>Structure :</i>	Communauté de Communes de l'Argonne Ardennaise
	<i>Personne référente</i>	Elodie COURTOIS, responsable du pôle urbanisme / habitat e.courtois@argonne-ardennaise.fr
Axe stratégique du CLS	Prévenir les risques liés à l'environnement sur le territoire	
Contexte et enjeux locaux	<p>Les résultats du diagnostic local de santé mettent en lumière une problématique significative liée à l'offre de logements et d'habitations sur le territoire. La performance énergétique des logements est un point central des préoccupations exprimées par les professionnels et élus, représentant 28 % des réponses. L'insalubrité des logements est également un enjeu significatif, évoquée par 16 % des participants, qui rapportent des témoignages de conditions de vie précaires, avec des problèmes tels que l'humidité, le manque de chauffage, et des logements mal entretenus. Ces conditions peuvent avoir des conséquences sur la santé des occupants, entraînant parfois des maladies. Ces résultats soulignent l'importance de la qualité des logements, confirmant les données objectives et les perceptions des habitants, parmi lesquels 7 % mentionnent la qualité de leur logement comme un frein à leur bien-être.</p> <p>Dans ce contexte, le Service Public de Rénovation de l'Habitat (SPRH) apparaît comme une réponse essentielle pour répondre à ces problématiques. En facilitant le parcours de l'utilisateur, le SPRH vise à améliorer la performance énergétique et à lutter contre l'insalubrité, contribuant ainsi à offrir des conditions de vie plus saines et à promouvoir le bien-être des habitants.</p>	
Lien avec le PRS (axe et objectif (lettre et chiffre base liste des objectifs du PRS))	<input type="checkbox"/> Axe 1 : Prévention Choisissez un élément. <input type="checkbox"/> Axe 2 : Soins de Proximité Choisissez un élément. <input type="checkbox"/> Axe 3 : Ressources humaines en santé Choisissez un élément. <input type="checkbox"/> Axe 4 : Parcours Choisissez un élément. <input checked="" type="checkbox"/> Axe 5 : Autonomie et social Choisissez un élément. <input checked="" type="checkbox"/> Axe 6 : Efficience Choisissez un élément. <input type="checkbox"/> Axe 7 : Innovation Choisissez un élément. <input type="checkbox"/> Organisation de l'offre Choisissez un élément. <input type="checkbox"/> Coordination, animation et évaluation du CLS	
Objectifs spécifiques	Faciliter le parcours de l'utilisateur pour accéder aux informations en matière d'aides à l'habitat (dispositifs d'accompagnement financier, conseils personnalisés pour les travaux, informations juridiques...). Orienter les pétitionnaires vers les dispositifs d'aide financières adaptées à leur projet. Améliorer le confort énergétique des logements Améliorer le repérage des logements indignes et/ou insalubres sur le territoire Favoriser l'adaptation des logements pour le maintien à domicile	
Objectifs opérationnels	Sensibiliser les acteurs locaux pour identifier et remonter les situations de mal logement, de besoin d'adaptation ou de rénovation Communiquer sur la plateforme « Histologe » Rediffuser les fiches de signalement à tous les acteurs du territoire	

Etapes de mise en œuvre – Description	<p>Mise en place d'un guichet unique d'information sur les diverses thématiques liées à la rénovation de l'habitat (guichet tenu par la Communauté de communes)</p> <p>Assurer l'information allant jusqu'aux conseils renforcés pour les travaux à réaliser.</p> <p>Orienter l'utilisateur vers le dispositif adapté à ses besoins</p> <p>Communiquer et animer le SPRH envers différents publics (propriétaires occupants et bailleurs, locataires, élus, professionnels de santé, intervenants à domicile, professionnels du bâtiment...)</p>	
Durée de l'action	<input type="checkbox"/> Annuelle Début : 01/01/2025	<input checked="" type="checkbox"/> Pluriannuelle Fin : 31/12/2027
Partenaires de l'action	Agence Nationale de l'Habitat	
Public visé	<input type="checkbox"/> Jeunes enfants (0 à 6 ans) <input type="checkbox"/> Enfants (7 à 11 ans) <input type="checkbox"/> Adolescents (12 à 15 ans) <input checked="" type="checkbox"/> Jeunes Adultes (16 à 25 ans) <input checked="" type="checkbox"/> Adultes (26 à 65 ans) promotion de la santé <input checked="" type="checkbox"/> Personnes âgées (>65 ans) <input checked="" type="checkbox"/> Professionnels* <input type="checkbox"/> Autre (Précisez) :	*Préciser si professionnels : <input type="checkbox"/> Médical <input checked="" type="checkbox"/> Paramédical <input checked="" type="checkbox"/> Social <input checked="" type="checkbox"/> De la prévention et de la promotion de la santé <input type="checkbox"/> De l'éducation/la formation <input type="checkbox"/> De la culture/Loisirs <input checked="" type="checkbox"/> Autre (Précisez) : Professionnels du bâtiment
Territoire d'intervention	Communauté de Communes de l'Argonne Ardennaise	
Financement	<i>Budget global prévisionnel</i>	162 420 €
	<i>Financeurs et montants</i>	ANAH = 79 610 € Région Grand Est = 7 530 € Argonne Ardennaise = 75 280 €
	<i>Autres ressources mobilisables (Matériel, humaine)</i>	Conventions de partenariat avec l'ALE et l'ADIL
Déterminants de santé visés	Système de soins <input type="checkbox"/> Accessibilité (géographique, financière, socio-culturelle, ...) <input type="checkbox"/> Globalité (synergie des composantes, prise en compte des conditions sociales) <input type="checkbox"/> Continuité (informationnelle, relationnelle, clinique) <input type="checkbox"/> Réactivité (respect des attentes des patients, satisfaction des patients) <input type="checkbox"/> Efficacité et sécurité	
	Mode de vie <input type="checkbox"/> Acquisition de comportements favorables à la santé (<i>consommation d'alcool, de tabac, alimentation, activité physique, ...</i>) <input type="checkbox"/> Utilisation des services de santé (recours aux soins et à la prévention)	
	Conditions de vie <input checked="" type="checkbox"/> Accès aux ressources hors services de santé (<i>logement, loisir, services sociaux et éducatifs, alimentation ...</i>) <input checked="" type="checkbox"/> Environnement physique (<i>air, sol, eau, aménagement du territoire ...</i>) <input type="checkbox"/> Condition de travail	
	Environnement social <input type="checkbox"/> Intégration sociale	

	<input type="checkbox"/> Empowerment (<i>participation des habitants</i>) <input type="checkbox"/> Normes et climat social
	Contexte économique et politique <input type="checkbox"/> Augmentation des richesses locales <input checked="" type="checkbox"/> Adaptation aux besoins de la population <input type="checkbox"/> La santé dans les politiques (<i>prise en compte des déterminants de santé dans les politiques</i>)
	Conditions socio-économiques <input type="checkbox"/> Niveau de revenu <input type="checkbox"/> Niveau d'éducation
	Autre(s)
Les objectifs de l'action visent-ils directement la lutte contre les inégalités sociales de santé ?	<input checked="" type="checkbox"/> Oui <input type="checkbox"/> Non
Politiques Publiques concernées	Loi Climat-Résilience du 22 août 2021, PRSE4
Y-a-t-il une démarche participative associant les citoyens ?	<input type="checkbox"/> Oui <input checked="" type="checkbox"/> Non (Précisez)
Principaux indicateurs d'évaluation retenus	Indicateurs : Nombre de réunions de sensibilisation organisée Typologie des participants Nombre de personnes renseignées par le SPRH selon les niveaux (information, conseils personnalisé ou conseil renforcé) Méthode d'évaluation envisagée : Suivi du dispositif par le biais d'un COPIL technique qui se réunira tous les 3 mois et d'un COPIL stratégique. Les bilans annuels avec présentation des indicateurs de suivi seront présentés et validés par les membres du COPIL stratégique.